

**Тема : Особенности
диагностики речи
ребенка с нарушенным
слухом**

**Кулабухова Е.В. –
председатель ЦПМПК,
сурдопедагог**

КЛАССИФИКАЦИЯ ДЕТЕЙ С НАРУШЕНИЯМИ СЛУХА

ГЛУХИЕ ДЕТИ

дети, для которых в результате врожденной или приобретенной в раннем возрасте глухоты невозможно самостоятельное овладение словесной речью

СЛАБО СЛЫШАЮЩИЕ ДЕТИ

дети, у которых снижен слух, но на его основе возможно самостоятельное развитие речи. К ним относятся дети со снижением слуха от 20 до 75 дБ.

КЛАССИФИКАЦИЯ ДЕТЕЙ С НАРУШЕНИЯМИ СЛУХА

РАНООГЛОХШИЕ

Речь детей не формируется

ПОЗДНООГЛОХШИЕ

У этих детей к моменту наступления нарушения слуха речь уже была сформирована.

ГЛУХИЕ ДЕТИ

КЛАССИФИКАЦИЯ ДЕТЕЙ С НАРУШЕНИЕМ СЛУХА: СЛАБОСЛЫШАЩИЕ ДЕТИ

Легкая — Восприятие разговорной речи 6-8 м

Восприятие шепотной речи 3-6 м

Умеренная — Восприятие разговорной речи 4-6 м

Восприятие шепотной речи 4-6 м

Значительная —

Восприятие разговорной речи 2-4 м

Восприятие шепотной речи не далее 1 м от ушной раковины

Тяжелая —

Восприятие разговорной речи - не далее 2 м

Восприятие шепотной речи - не далее 0,5 м

**СТЕПЕНИ
СНИЖЕНИЯ
СЛУХА**

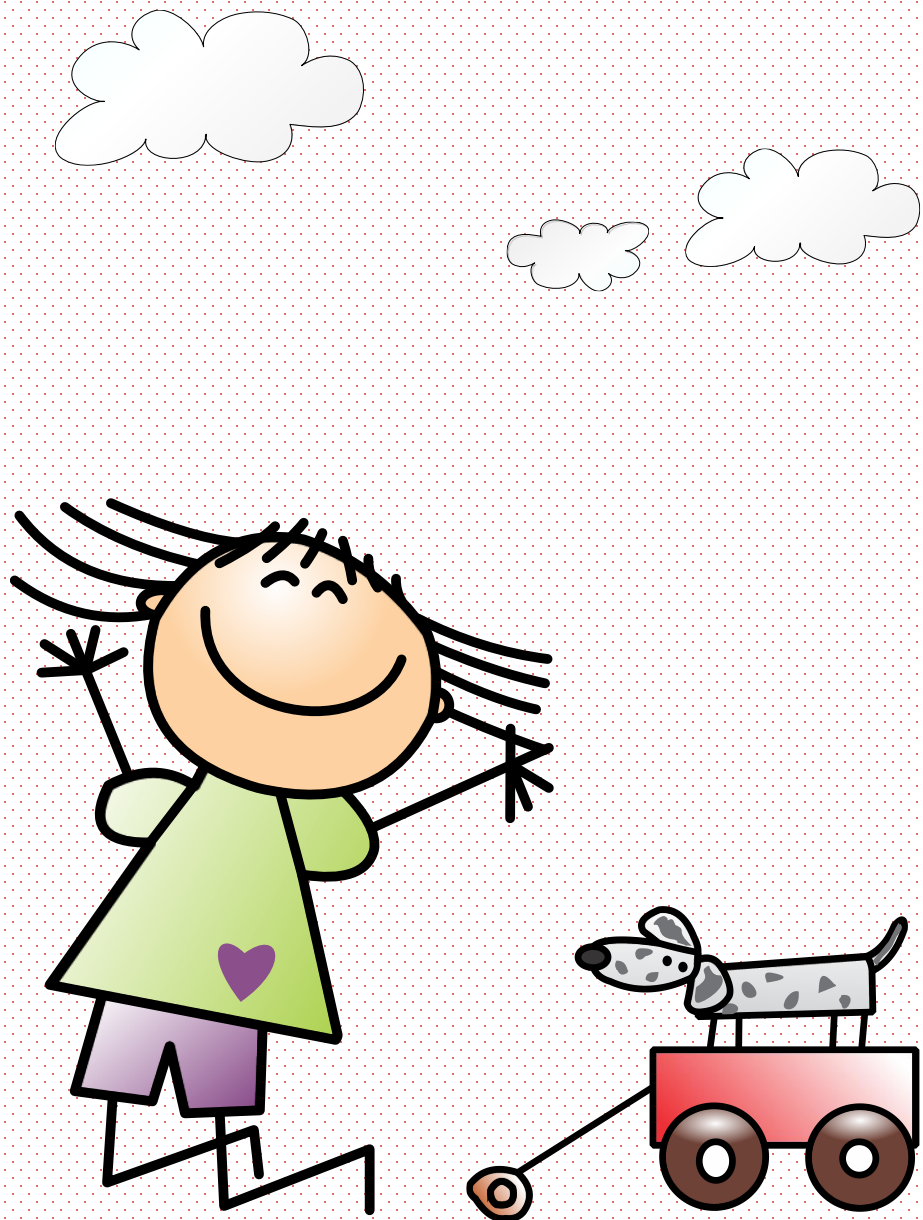
Таблица способности к восприятию речи в зависимости от степени снижения слуха

Степень снижения слуха	Порог восприятия (в децибелах, дБ)	Способность восприятия речи
<i>Норма</i>	<i>0 – 25 дБ</i>	<i>Не затруднено.</i>
<i>Легкая</i>	<i>26 – 40 дБ</i>	<i>Затруднено восприятие тихой речи, особенно на фоне шума или в больших помещениях, однако в тишине общение проблем не вызывает.</i>
<i>Средняя</i>	<i>41 – 55 дБ</i>	<i>Затруднено понимание разговорной речи, особенно на фоне шума. Требуется повышенная громкость при просмотре ТВ или прослушивании музыки.</i>
<i>Среднетяжелая</i>	<i>56 – 70 дБ</i>	<i>Разборчивость значительно снижена. Речь пациента громче, чем обычно, значительно затруднено общение в группе.</i>
<i>Тяжелая</i>	<i>71 – 90 дБ</i>	<i>Разговорная речь не слышна. Затруднено восприятие даже громкой речи. Общение возможно только криком или посредством усиления (слуховой аппарат, наушники).</i>
<i>Глубокая (+глухота)</i>	<i>91 + дБ</i>	<i>Даже усиленная речь значительно затруднена к восприятию или невозможна.</i>

Факторы, влияющие на развитие речи ребенка, страдающего нарушением слуха

- **степень снижения слуха** — чем хуже ребенок слышит, тем хуже он говорит;
- **время возникновения нарушения слуха** — чем раньше оно возникло, тем тяжелее расстройство речи;
- **условия развития ребенка** после возникновения поражения слуха — чем раньше принимаются специальные меры для сохранения и воспитания нормальной речи, тем лучше результаты;
- **общее физическое и психическое развитие** слабослышащего ребенка — ребенок физически крепкий, психически полноценный, активный будет обладать более развитой речью, чем физически ослабленный, пассивный.

У ребенка с сенсорной алалией отмечается <i>мерцающее непостоянство слуховой функции</i> : то он слышит и понимает более тихое звучание, то не воспринимает более громкого	У слабослышащего устойчивый порог (уровень) восприятия, ниже которого дифференциация звуковых сигналов становится невозможной
Непостоянство показателей аудиометрического исследования. Наиболее близкие совпадения на 8–10 аудиограммах	Постоянство показателей аудиометрического исследования (снижение слуха)
Увеличение громкости обращенной речи не улучшает понимание речи	Увеличение громкости обращенной речи улучшает понимание речи
Использование слуховых аппаратов не улучшает восприятие речи. Дети жалуются на боль в ушах, в голове; усиление звуков становится для них неприятным раздражителем	Использование слуховых аппаратов улучшает восприятие речи
Наличие <i>гиперакузии</i> – повышенная чувствительность к звукам, безразличным для окружающих (шум сминаемой бумаги, звук каплюющей воды и др.). Дети на эти звуки болезненно реагируют: беспокоятся, плачут, вертят головой, жалуются на шум в ушах и др.	Слабослышащие эти сигналы не воспринимают, не слышат
Спонтанно могут повторить отдельные слоги, слова и короткие фразы, воспринимаемые ими из окружающего, без специального обучения, однако повторение не является стойким	Самостоятельно почерпнуть слова и фразы их окружающего не могут
Подражание звукам непостоянно, зависит от ситуации. Дети не могут образовывать связи между предметом и его названием, у них не формируется предметная соотнесенность слышимых и произносимых ими слов	В результате специального обучения быстро устанавливается связь между словом и предметом, эта связь устойчивая
Голос нормальный, громкий, звонкий. Звуки и слова с нормальными модуляциями, могут копировать голоса взрослых	Голос лишен звучности, звонкости, «полетности», может быть приглушенным, глухим, металлическим, деревянным, скрипучим и др. Речь недостаточно интонирована, лишена эмоциональной выразительности
Наладить контакт трудно	Легче наладить контакт



**ОГБУ «Белгородский региональный центр
психолого-медико-социального
сопровождения»**

**Центральная психолого-медико-
педагогическая комиссия Белгородской
области**

г. Белгород, ул. Привольная, д. 1

**Время работы: ежедневно с 9.00 до 18.00 ч.,
перерыв с 13.00 до 14.00 ч.,**

выходные дни: суббота и воскресенье

Телефон: 8 (4722)20-53-89

сайт ОГБУ «БРЦ ПМСС»: <http://psy-centre-31.ru/tspnrk>

Электронная почта: срmpk31@mail.ru