

## ОНР 2-ГО УРОВНЯ. ЧТО ЭТО?

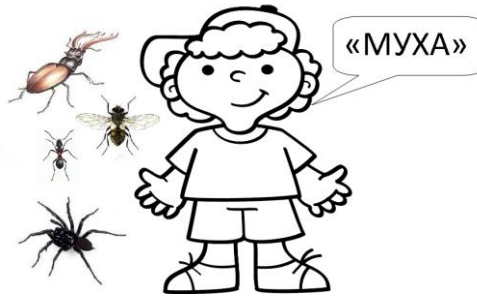
Данный уровень определяется как начатки общеупотребительной речи, отличительной чертой которой является наличие двух-, трех-, а иногда даже четырехсловной фразы: «*Да пить моко́*» — дай пить молоко; «*ба́ска ата́ть ни́ка*» — бабушка читает книжку; «*дада́й гать*» — давать играть; «*во изи́ аса́ня мя́сик*» — вот лежит большой мячик. Объединяя слова в словосочетания и фразу, один и тот же ребенок может как правильно использовать способы согласования и управления, так их и нарушать: «*ти ёза*» — три ежа, «*мо́га ку́каф*» — много кукол, «*си́ня када́сы*» — синие карандаши, «*ле́т бади́ка*» — льет водичку, «*та́син петако́к*» — красный петушок и т. д.

В самостоятельной речи детей иногда появляются простые предлоги или их лепетные варианты («*тиди́т а тье́*» — сидит на стуле, «*уци́т а то́й*» — лежит на столе); сложные предлоги отсутствуют.

В речи ребенка наблюдаются ошибки в понимании и употреблении приставочных глаголов, относительных и притяжательных прилагательных, существительных со значением действующего лица («*Валя папа*» — Валин папа, «*али́л*» — налил, полил, вылил, «*гибы́ суп*» — грибной суп, «*да́йка хвот*» — заячий хвост и т. п.).

Наблюдаются существенные затруднения в усвоении обобщающих и отвлеченных понятий, системы антонимов и синонимов.

Характерным является использование слов в узком значении. Одним и тем же словом ребенок может назвать предметы, имеющие сходство по форме, назначению, выполняемой функции и т. д.



Заметны трудности в понимании и использовании в речи слов, обозначающих признаки предметов, форму, цвет, материал.

Даже при наличии подсказок, наводящих вопросов дети не могут передать содержание рассказа. Это чаще всего проявляется в перечислении объектов, действий с ними, без установления временных (когда) и причинно-следственных (что сначала, а что потом) связей.

Звуковая сторона речи детей в полном объеме не сформирована и значительно отстает от возрастной нормы: наблюдаются множественные нарушения в произношении 16—20 звуков. Высказывания дошкольников малопонятны из-за выраженных нарушений слоговой структуры слов и их звуконаполняемости: «*дандас*» — карандаш, «*аква́я*» — аквариум, «*виписе́д*» — велосипед, «*мисане́й*» — милиционер, «*хадика́*» — холодильник.

### Сайты по теме:

<http://www.logopedspb.ru>

<http://www.ogogorod.ru>

<http://www.boltun-spb.ru>

<http://www.logopedy.ru>

Муниципальное бюджетное  
общеобразовательное учреждение «Лицей  
№32» г. Белгород

Нарушения речевого развития

## ЧТО ТАКОЕ ОНР 2 УРОВНЯ?



Составила: учитель-логопед  
Болотнова А.А.

г. Белгород, 2022

## ПРИЧИНОЙ ВОЗНИКНОВЕНИЯ

речевого нарушения могут быть:

- инфекции или интоксикации (ранний или поздний токсикозы) матери во время беременности,
- несовместимости крови матери и плода по резус-фактору или групповой принадлежности,
- патология натального (родового) периода (родовые травмы и патология в родах),
- заболевания ЦНС и травмы мозга в первые годы жизни ребенка и др.
- неблагоприятные условия воспитания и обучения
- отсутствие социальных контактов, или общения в сензитивные (возрастные) интервалы индивидуального развития периоды развития речи (3 года).
- наследственной предрасположенности, органической недостаточности ЦНС (иногда легко выраженной);
- неблагоприятного социального окружения;
- ранним поражением мозга, возникшее во время беременности, родов и первый год жизни ребенка (при данной причине наблюдается наиболее сложный и стойкий вариант ОНР).

## СОДЕРЖАНИЕ КОРРЕКЦИОННОЙ РАБОТЫ:

Основная цель логопедических занятий — подготовить детей к активной речевой деятельности на подгрупповых занятиях.

На коррекционных занятиях проводится работа по:

- 1) активизации и выработке дифференцированных движений органов артикуляционного аппарата;
- 2) подготовке артикуляционной базы для усвоения отсутствующих звуков;
- 3) постановке отсутствующих звуков, их различению на слух и первоначальному этапу автоматизации на уровне слогов, слов.

В зависимости от характера и выраженности речевого дефекта, психологических и характерологических особенностей детей, количество их в подгруппах варьируется по усмотрению логопеда (от 2—3 до 5—6 человек). В начале учебного года количество человек в подгруппе может быть меньше, чем к концу обучения.

## ЧЕМУ ДОЛЖЕН НАУЧИТЬСЯ ВАШ РЕБЕНОК:

- ! развитие понимания речи;
- ! активизация речевой деятельности и развитие лексико-грамматических средств языка;
- ! развитие произносительной стороны речи;
- ! развитие самостоятельной фразовой речи.