

Материалы мониторинга по изучению причин зарождения экстремистских проявлений в подростковом возрасте

Одна из острейших проблем, с которой столкнулось мировое сообщество на рубеже XX-XXI веков, - это проблема экстремизма, межкультурных войн и междоусобиц, связанная с растущей интолерантностью современного общества, подогреваемой идеями псевдопатриотизма и призывами борьбы с «иными», «чужими» с целью сохранения собственной идентичности. В России растет количество расистских и неонацистских проявлений (В. Альперович, А.М. Верховский, О.А.Сибирева, Н.Ю. Юдина, 2012), ежегодно пополняется и обновляется Федеральный список экстремистских материалов (URL: <http://mLnjust.ru/ru/extremist-materials>), растет количество экстремистских ресурсов в Интернете.

Актуализированная в обществе экстремистская проблематика и распространение экстремистской идеологии стимулируют работу социального мышления личности и запускают механизмы идентификации, способствуя развитию представлений об экстремизме, формированию того или иного отношения к данному явлению, а иногда и готовности людей примкнуть к экстремистской группе. Особенно актуальна данная проблема для молодежи, которая в силу возрастных особенностей является сензитивной к восприятию и трансляции экстремистских идей. Мировоззренческая неустойчивость, недостаточная социально-психологическая зрелость, флуктуирующая идентичность, выраженный поиск себя, склонность к риску и проявлению различных форм социального протеста делают молодежь наиболее уязвимой в отношении экстремизма группой.

Поэтому **особую актуальность приобретает деятельность по профилактике молодежного экстремизма.** Эффективность осуществления профилактики экстремизма **напрямую зависит от ясного и правильного понимания этого сложного общественного явления.** Для понимания необходимо, прежде всего, знать смысл и содержание понятия «экстремизм».

Правовая характеристика экстремизма и форм его проявления дана в Федеральном законе Российской Федерации от 25 июля 2002 года № 114-ФЗ «О противодействии экстремистской деятельности».

Согласно статье 1 Федерального Закона № 114-ФЗ «О противодействии экстремистской деятельности» к экстремистской деятельности (экстремизму) относятся:

- насильственное изменение основ конституционного строя и нарушение целостности Российской Федерации;
- публичное оправдание терроризма и иная террористическая деятельность;
- возбуждение социальной, расовой, национальной или религиозной розни;
- пропаганда исключительности, превосходства либо неполноценности человека по признаку его социальной, расовой, национальной, религиозной или языковой принадлежности или отношения к религии;

-нарушение прав, свобод и законных интересов человека и гражданина в зависимости от его социальной, расовой, национальной, религиозной или языковой принадлежности или отношения к религии;

-воспрепятствование осуществлению гражданами их избирательных прав и права на участие в референдуме или нарушение тайны голосования, соединенные с насилием либо угрозой его применения;

-воспрепятствование законной деятельности государственных органов, органов местного самоуправления, избирательных комиссий, общественных и религиозных объединений или иных организаций, соединенное с насилием либо угрозой его применения;

-совершение преступлений по мотивам, указанным в пункте «е» части первой статьи 63 Уголовного кодекса Российской Федерации;

-пропаганда и публичное демонстрирование нацистской атрибутики или символики, либо атрибутики или символики, сходных с нацистской атрибутикой или символикой до степени смешения;

-публичные призывы к осуществлению указанных деяний либо массовое распространение заведомо экстремистских материалов, а равно их изготовление или хранение в целях массового распространения;

-публичное заведомо ложное обвинение лица, занимающего государственную должность Российской Федерации или государственную должность субъекта Российской Федерации, в совершении им в период исполнения своих должностных обязанностей деяний, указанных в настоящей статье и являющихся преступлением;

-организация и подготовка указанных деяний, а также подстрекательство к их осуществлению;

-финансирование указанных деяний либо иное содействие в их организации, подготовке и осуществлении, в том числе путём предоставления учебной, полиграфической и материально-технической базы, телефонной и иных видов связи или оказания информационных услуг.

В соответствии с планом мероприятий по реализации Стратегии противодействия экстремизму в Российской Федерации до 2025 года на территории Белгородской области, утвержденным распоряжением Правительства Белгородской области от 20.11.2015 года № 618-рп, во исполнение п. 4.32 плана мероприятий по межведомственному взаимодействию в сфере профилактики безнадзорности, правонарушений и иных асоциальных проявлений среди несовершеннолетних, защите их прав на 2017 год, утвержденного постановлением комиссии по делам несовершеннолетних и защите их прав Белгородской области от 06.12.2016 года № 7/П-6, с целью формирования у подрастающего поколения толерантного сознания и поведения, снижения социально-психологической напряженности в области, специалисты ОГБУ «Белгородский региональный центр психолого-медико-социального сопровождения» провели исследование для изучения настроений в молодежной среде, в том числе причин зарождения экстремистских проявлений в подростковом возрасте.

При построении теоретической модели исследования причин зарождения экстремистских проявлений в подростковом возрасте и в молодежной среде учитывались следующие положения и выводы:

1. Экстремизм как социально-психологическое явление имеет трехкомпонентную структуру, в которой эмоциональный компонент играет доминирующую мотивационно-побудительную роль. Наиболее распространенным в современной России видом экстремизма, по мнению социологов, является этнический экстремизм, а активно развивающейся формой - молодежный экстремизм, яркой чертой которого является эксплуатация патриотических чувств и настроений.

2. Наиболее продуктивным при исследовании социально-психологических детерминант представлений молодежи об экстремизме является подход, синтезирующий идеи и положения теории социальных представлений (С.Московичи и его последователей) и личностно-ориентированной теории социальных представлений К.А. Абульхановой. Основополагающими в данном случае являются следующие теоретико-методологические выводы и положения: о детерминированности социальных представлений знаниями, особенностями и опытом индивида и группы; о значимости выделения и анализа структуры социальных представлений (устойчивого ядра, связанного с коллективной памятью и историей социальной группы, и динамичной, изменчивой периферии, связанной с индивидуальным опытом и памятью); о формировании коллективных феноменов из индивидуальных ментальных структур (ценностей, личностных позиций, установок и т.д.); о применении при изучении социальных представлений методов, направленных на изучение как осознанных, так и неосознанных уровней мышления; о личностной обусловленности социальных представлений; о взаимной, прямой и обратной связи между личностью и ее представлениями; о взаимовлиянии различных представлений друг на друга.

3. Базовыми психологическими детерминантами формирования экстремистского сознания и поведения личности являются выраженная экстремальность в сочетании с нравственным нигилизмом, нарушением базового чувства доверия к миру, ксенофобией и агрессивностью.

4. Детерминантами позитивных представлений молодежи об экстремизме как социально-психологическом явлении выступают ориентация личности на индивидуалистические ценности, отрицание значимости коллективистских ценностей, убежденность личности во враждебности мира, этническая гиподентичность и/или гиперидентичность.

В изучении представлений об экстремизме были выделены три линии анализа:

1) социальные представления представителей подростково-молодежной среды об экстремизме как явлении. Данная линия анализа позволяет определить, с чем ассоциируется у молодых людей экстремизм, что они вкладывают в данные понятия, в чем, по их представлениям, проявляются данные феномены и почему, на их взгляд, они существуют;

2) представления подростков и молодежи об экстремисте как субъекте;

3) Я-представления молодых людей о себе как субъектах экстремизма (степень выраженности экстремистской самоидентичности).

В силу возрастных особенностей значимой для подростков и молодежи является проблема социальной идентичности, поиска себя, связанная с выбором объектов для самоидентификации. Анализ образа экстремиста, анализ самоидентичности молодых людей и присутствия в ее структуре экстремистской самоидентичности является необходимым.

Методом исследования причин зарождения экстремистских проявлений в подростковом возрасте и в молодежной среде выбран метод анкетирования (форма - очное анонимное анкетирование). Анкетирование – это одно из основополагающих технических средств, при проведении любого социального или социально-психологического исследования. Также, это один из наиболее распространённых видов опроса, в котором коммуникация между исследователем и респондентом происходит посредством текста анкеты. Особым отличием метода от других существующих можно считать анонимность. Анонимное анкетирование даёт намного больше правдивых и открытых высказываний. Недостатком метода считается то, что из-за отсутствия необходимости указывать свои данные респонденты очень часто дают поспешные и необдуманные ответы.

Анкета разработана и адаптирована на основе анкетного блока диссертационного исследования Муращенковой Н.В. «Социально - психологические детерминанты представлений молодежи об экстремизме и патриотизме» на базе Негосударственного образовательного учреждения высшего профессионального образования «Смоленский гуманитарный университет» под руководством доктора психологических наук, профессора В.В. Гриценко (Смоленск, 2014г.).

Анкета (Приложение 1) включает вопросы, направленные:

А) на выявление социальных представлений подростков и молодежи об экстремизме (вопросы 1, 2, 3,7), уровня экстремистичности подростковой и молодежной среды (вопросы 5,6), вопрос – маркер относительно опыта участия респондентов в экстремистских организациях (вопрос 4).

Б) на выявление представлений подростков и молодежи об экстремисте (вопрос 8), Я-представлений молодежи о себе как экстремисте (выраженность экстремистской самоидентичности) (вопрос 9) и отношения подростков и молодежи к деятельности экстремистов в нашей стране (вопрос 10). Представления об экстремисте выявлялись с помощью личностного семантического дифференциала, шкалы-дескрипторы (26 пар антонимов) для которого были отобраны в ходе пилотажного исследования [«Социально-психологические детерминанты представлений молодежи об экстремизме и патриотизме» Муращенкова Н.В. Смоленск, 2014г.] как наиболее часто встречающиеся при описании экстремиста. С целью уменьшения влияния пространственного эффекта при зрительном восприятии характеристик, включенных в дифференциал, и снижения вероятности проявления феномена «соглашательства» и некритического автоматического заполнения бланка, при составлении

дифференциала были использованы последовательное чередование положительных и отрицательных качеств в левом и правом списке прилагательных. Степень выраженности экстремистской самоидентичности выявлялась с помощью шкалы, соответствующей типу шкалы Лайкерта (вопрос «Насколько Вы ощущаете себя экстремистом?» с пятибалльной шкалой ответов) (вопрос 9). Понимая, что экстремистская самоидентичность может находиться в свернутом (латентном), не представленном в сознании состоянии, с помощью вопроса происходит актуализация процесса самоидентификации респондентов в соответствующем задаче исследования направлении. Экстремистскую самоидентичность ряд авторов (Г.Л.Бардиер, Н.В. Суханова, 2004; Ю.С. Бузыкина, 2013; А.В. Забарин, С. Иванова, 2013; С.И. Кудинов, 2013) рассматривают как Я-представление респондента о себе как члене соответствующей социальной группы. Определяя степень выраженности экстремистской самоидентичности, фиксируется осознаваемый личностью уровень самоощущения себя экстремистом (когнитивный компонент самоидентичности). При формулировании вопроса был учтен установленный Х. Тэжфелом в ходе экспериментов феномен, обозначенный как «минимальная групповая парадигма», утверждающий, что для индивида достаточно минимального ощущения себя членом группы для того, чтобы он начал идентифицировать себя с ней [Андреева, Г.М. Психология социального познания. М.: Аспект Пресс, 2000.]. Обоснованность и валидность изучения самоидентичности личности с помощью вопросов, сформулированных с использованием термина «самоощущение», согласуется с выводами отечественных психологов, указывающих на перспективность применения модели телесной идентичности для объяснения механизмов и описания других типов идентичности [Тхостов, А.Ш. Идентичность как психологический конструкт: возможности и ограничения междисциплинарного подхода // Психологические исследования. - 2012.].

Отношение респондентов к деятельности экстремистов выявлялось с помощью закрытого вопроса (вопрос 10), предложенные варианты ответов на который отражали определенный тип отношения к экстремистам (негативный, индифферентный и лояльный).

В) на выявление в среде подростков и самооценки этнической принадлежности (вопрос 11), оценку определенности и валентности этнической идентичности, а также интолерантности к иноэтническому (инокультурному) окружению (вопрос 12), разработанные и апробированные Н.М. Лебедевой и А.Н. Татарко [Татарко, А.Н. Психологические исследования социокультурной модернизации: Монография М.: РУДН, 2007.]. Типы этнической идентичности определялись при помощи одноименного опросника Г.У. Солдатовой и С.В. Рыжовой [Солдатова, Г.У. Психодиагностика толерантности личности. М.: Смысл, 2008]. Эта методика (вопрос 13) позволяет диагностировать этническое самосознание и его изменения в условиях межэтнической напряженности. Шкалы опросника соответствуют шести типам этноидентичности, имеющим различную степень выраженности этнической

толерантности: этнонигилизм, этническая индифферентность, позитивная этническая идентичность, этноэгоизм, этноизоляционизм и этнофанатизм.

Г) С помощью вопроса 14 будет получена общая информация о респондентах (пол, возраст, место проживания).

Исследование проводилось среди обучающихся 8-11 классов образовательных организаций Белгородской области, обучающихся СПО региона.

В исследовании приняло участие 5635 обучающихся образовательных организаций Белгородской области. Из них 2459 (43,6%) – юноши, 2853 (50,6%) – девушки, 323 (5,7%) респондента на данный вопрос не ответили.

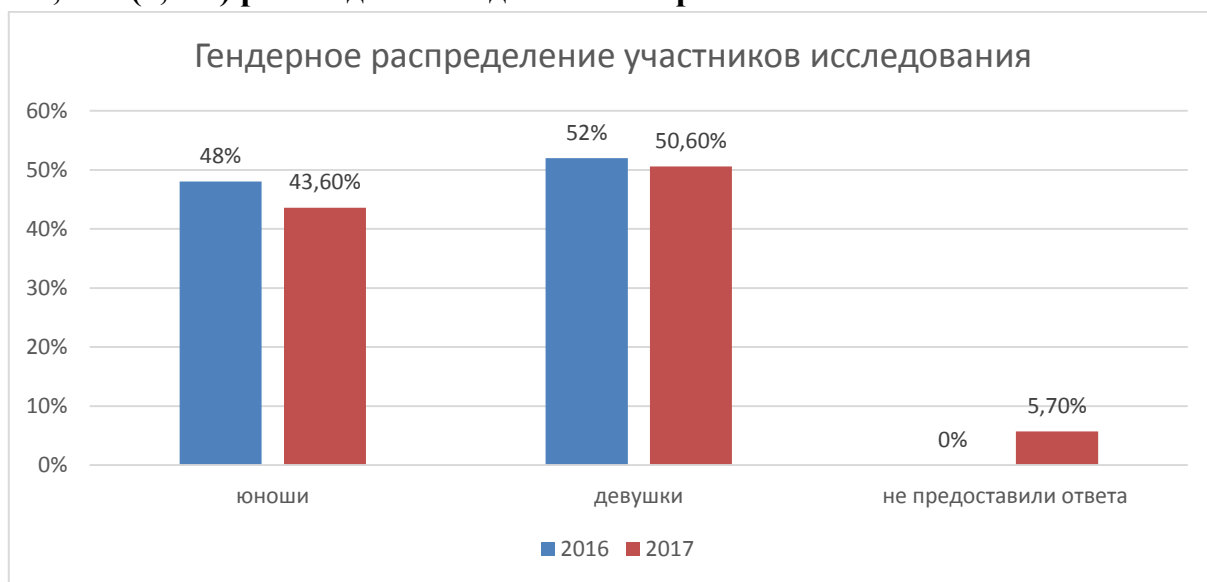


Рис. 1. Гендерное распределение участников исследования, %.

Видим, что в текущем году появилась группа подростков, не предоставивших ответ на данный вопрос. В целом же в опросе более активно приняли участие девушки.

Возраст участников исследования представлен следующим распределением:

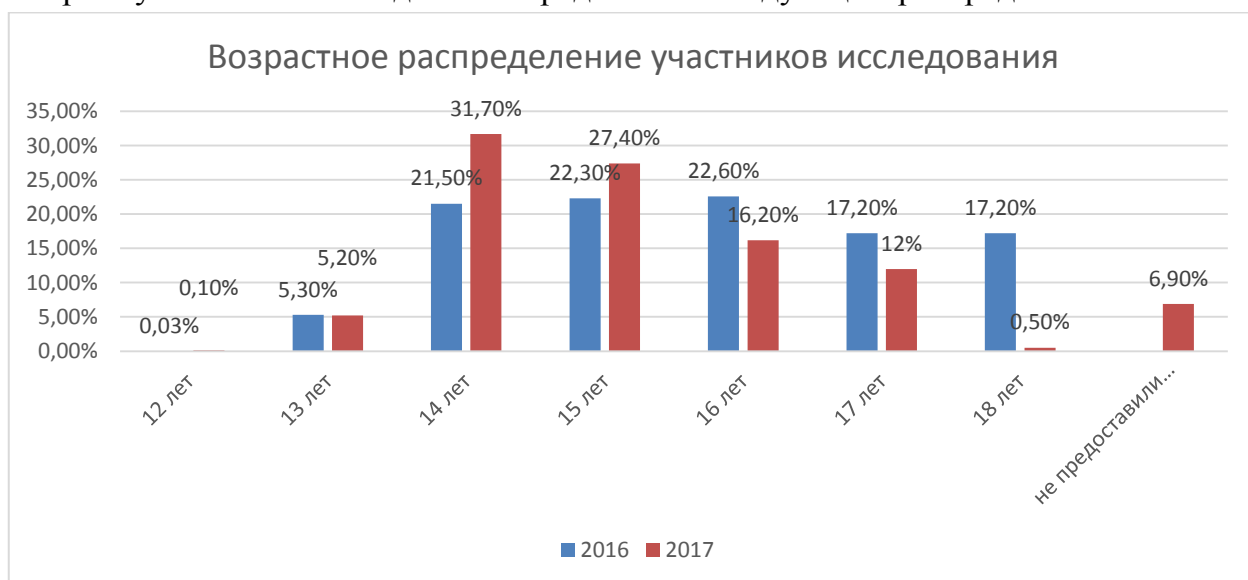


Рис. 2. Возрастное распределение участников исследования, %.

Из представленной диаграммы видим, что в 2016 году в исследовании больше приняли участие обучающиеся 15-16 лет, а в 2017 году акцент немного сместился в сторону 14-15 лет. Также появилась категория респондентов, не представивших ответ на данный вопрос (389 чел., 6,9%).

В соответствии с классом обучения участники исследования представлены следующим образом:

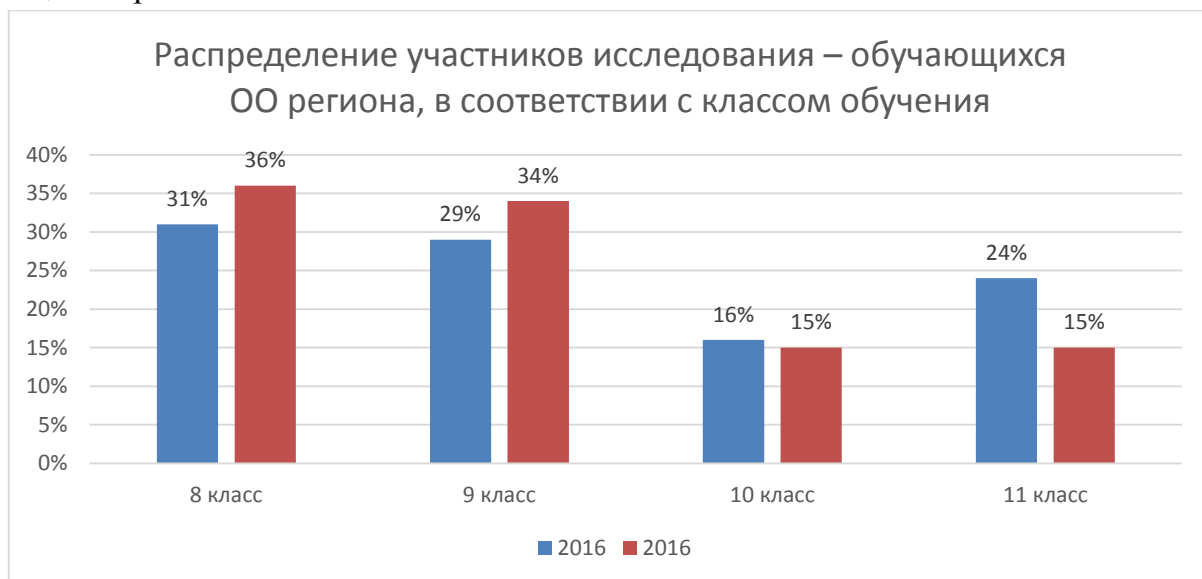


Рис. 3. Распределение участников исследования – обучающихся ОО региона, в соответствии с классом обучения, %.

Видим, что доля респондентов 8-9-х классов в 2017 году возросла, а доля респондентов старших классов снизилась, т.е. в исследовании большее внимание было нацелено на обучающихся среднего звена школы.

Таким образом, в исследовании приняли участие респонденты возрастной группы, для которых характерно явление «молодежного экстремизма». Развитие молодежного экстремизма во многом связано с легкостью внедрения экстремистской идеологии и практики именно в молодежную среду. В.А.Бурковская отмечает: «несовершеннолетние и молодежь - две наиболее благоприятные группы для распространения экстремизма и рекрутирования исполнителей насильственных акций» [Бурковская, В.А. Актуальные проблемы борьбы с криминальным религиозным экстремизмом в современной России/ В.А. Бурковская. - М.: Институт правовых и сравнительных исследований, 2005. - 226 с.]. В.А. Диль объясняет распространенность экстремизма именно в молодежной среде совпадением актуальных жизненных целей и приоритетов молодежи с пропагандируемой экстремистами аргументационно-объяснительной политикой оправдания собственных действий, которая выражается в признании экстремизма, во-первых, формой необходимой принудительной дипломатии, направленной на защиту прав и интересов «слабых» малочисленных групп, во-вторых, формой борьбы за свои идеалы, связанной с самовыражением, отстаиванием индивидуальности и идентичности, в-третьих, средством построения нового общества и миропорядка.

Помимо этого, значимыми причинами распространения молодежного экстремизма являются межпоколенные различия и нарушение преемственности и связи молодежи со старшим поколением и транслируемыми ими нравственными и ценностными установками; культ насилия и пропаганда антиценностей в массовой культуре; ориентация молодежи на индивидуалистические ценности, эгоцентризм; социально-политический инфантилизм; желание самоутвердиться во взрослом мире; кризис идентичности и социальных идентификаций; маргинализация; распространение фанатизма и нигилизма как крайних состояний экстремального сознания молодежи, способных трансформироваться в экстремистские формы; кризис политической, социальной, экономической систем; кризис семьи и снижение ее воспитательного потенциала; нравственная деградация населения; разрушение советской системы патриотического воспитания и несформированность ее современного аналога; и другие.

Необходимо отметить, что около 3% обучающихся не имеют достаточно четких представлений о явлении экстремизма и его проявлениях. При ответах на вопросы анкеты они спутали проявления экстремизма с экстремальными видами спорта (лазание по скалам, мотокросс, прыгать с моста, прыжки (прыжок, прыгание) с парашютом, руферы (руфинг), дигер, сталкер (сталкеринг), сальто, парашют, вертолет), что свидетельствует о том, что понятие «экстремизм» не входит в понятийный аппарат, семантическое пространство речи респондентов.

К экстремистам были отнесены группы «Синий кит», «Навальный», «Кровь и честь», «Якудза», «Дом2», «Опасный и модный Белгород», жители таких стран как Украина, Чечня, Иран, КНДР, президент Сирии Башар Асад.

Однако, стоит отметить и тот факт, что знание о экстремистских группировках у оставшейся части респондентов расширились, в исследовании 2017 года появились названия новых группировок, причем дети не только их называют, но они правильно их и прописывают (с учетом заглавных букв, дефисов и т.д.), это говорит о том, что подростки знают, о чем пишут.

В рамках анализа социальных представлений об экстремизме обратимся к значимым вопросам, как осведомленность участников диагностического исследования в области экстремистских организаций, отношения к ним, представления об их опасности/безопасности и попытаемся косвенно оценить уровень экстремистичности среды, окружающей молодежь.

При оценке опасности деятельности экстремистских организаций были получены следующие результаты:

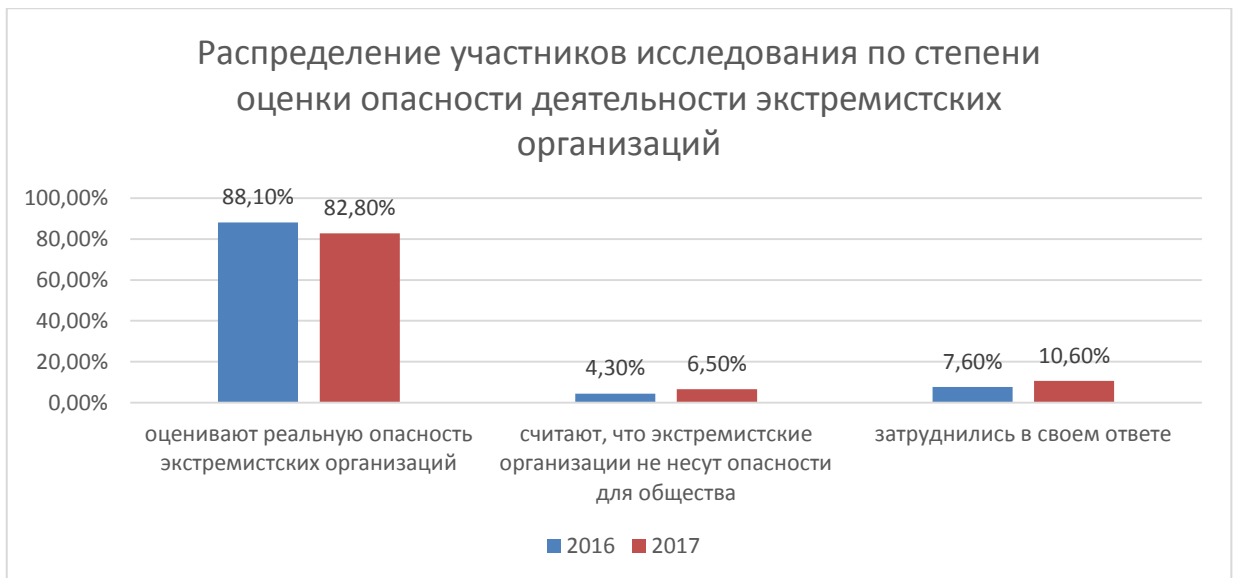


Рис. 5 Распределение участников исследования по степени оценки опасности деятельности экстремистских организаций, %.

82,8% участников исследования считают, что деятельность экстремистских организаций представляет реальную опасность для общества (это на 5,3% меньше по сравнению с данным показателем прошлого года).

Уверенность в том, что данные группы не несут реальной угрозы, выразило значительно меньшее число респондентов 6,5% (368 чел.) участников исследования, что в свою очередь на 2,2% больше данного показателя за прошлый год.

Также увеличилась доля опрошенных (10,6%), затруднившихся однозначно ответить на данный вопрос, следовательно, эту часть респондентов (так же, как и тех, кто недооценивает опасность, исходящую от экстремизма) можно отнести к группе риска, склонной к проявлению лояльности к экстремизму (в совокупности - это 17,1% опрошенных, что на 3,9% больше по сравнению с показателями прошлого года и составляет 967 человек).

Для 35,7% (2010 чел.) обучающихся ОО региона известны названия экстремистских организаций, 62,2% (3505 чел.) не знают названия данных организаций и 2,1% (120 чел.) затруднились с ответом на данный вопрос.

Следует отметить незначительное снижение доли респондентов на 3,3%, осведомленных о названиях экстремистских организаций.

Анализ полученных данных свидетельствует о том, что подростки и юноши, согласившиеся указать названия экстремистских организаций, действительно осведомлены и обладают представлениями в данной области. В большинстве ответов указаны группировки, включенные в официальный список организаций, признанных российскими судами экстремистскими, а также в список организаций, признанных судами РФ террористическими и запрещенных на территории ряда зарубежных стран. («ИГИЛ», Аль-Каида, Правый сектор, Бандеровцы, Талибан, Свободный Ислам, Джебхат ан-Нусра, Братья мусульмане и др.).

Стоит отметить, что некоторые респонденты указывали не только названия конкретных экстремистских организаций, но и отмечали названия радикальных

молодежных движений и субкультур, таких как «скинхеды», «неонацисты» и «антифа». Современные ученые относят скинхедов и неонацистов к праворадикальным экстремистским движениям, а представителей «Антифа», как правило, считают леворадикальными экстремистами, однако на практике, как отмечают политологи, в рядах и тех, и других можно встретить как приверженцев левой, так и сторонников правой идеологии.

Согласно анализу указанных названий экстремистских организаций, в представлении молодых людей экстремизм чаще всего ассоциируется с международным терроризмом и деятельностью крайних националистических группировок. Эти результаты могут свидетельствовать о том, что в сознании молодежи экстремизм, в первую очередь, ассоциируется с его этно-религиозной разнovidностью.

Степень экстремистичности среды, окружающей участников исследования, оценивалась косвенно с помощью вопросов относительно опыта участия респондентов в экстремистских организациях, проявления экстремистской идеологии в их обыденной жизни.



Рис. 6 Показатели представленности опыта участия в деятельности экстремистских организаций респондентами, %.

Таким образом, 2 % респондента имеют опыт деятельности, по их мнению, в составе экстремистской организации (этот показатель в целом идентичен результатам прошлого года). При этом, 1,1% респондентов (63 чел.) на данный момент, по их мнению, являются членами экстремистской группы.

По результатам аналогичных исследований, с участием только обучающихся образовательных организаций региона, в 2015г. 0,5% (134 человека) причисляли себя к членам экстремистских организаций, в 2016г. – 0,77% (264 человека).

Таким образом можем говорить о тенденции снижения данного показателя.

С пропагандой экстремистских идей сталкивались в обыденной жизни 22,4% (1261 чел.).



Рис. 7 Показатели представленности опыта пропаганды экстремистских идей в обыденной жизни респондентов, %.

На тот факт, что в кругу их знакомых есть люди, придерживающиеся экстремистских взглядов, указали 6,2 % (351 чел.) опрошенных. 69,3% респондентов отрицательно ответили на вопрос «Есть ли среди Ваших знакомых люди, который придерживаются экстремистских взглядов». 24,4% респондентов выбрали вариант «не знаю», что может свидетельствовать как о слабой информированности молодежи относительно убеждений тех, кто входит в их круг знакомств, так и о сложности для респондентов самой дифференциации экстремистских и неэкстремистских взглядов, что, в свою очередь, свидетельствует о неактуальности данной темы для значительной части молодежи.

При оценке респондентами деятельности экстремистов в нашей стране были получены следующие результаты среди обучающихся образовательных организаций (8-11 класс):

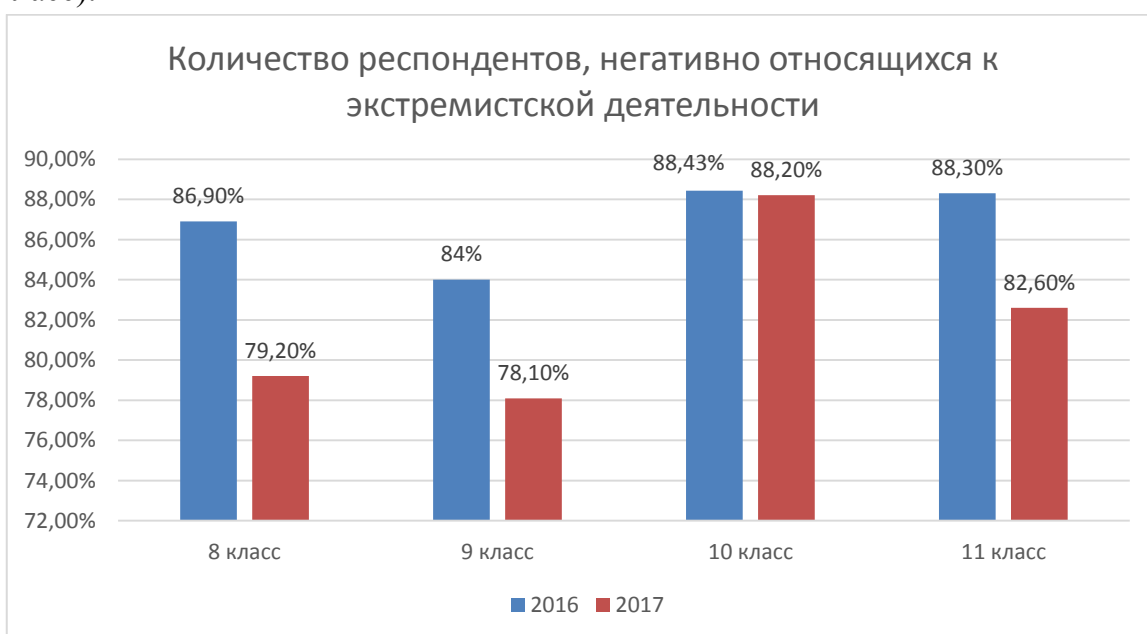


Рис. 8 Показатели отношения респондентов (обучающихся школ) к деятельности экстремистов, %.

Из представленных результатов мы видим значительное снижение количества респондентов, негативно относящихся к экстремистской деятельности в среднем на 7%.

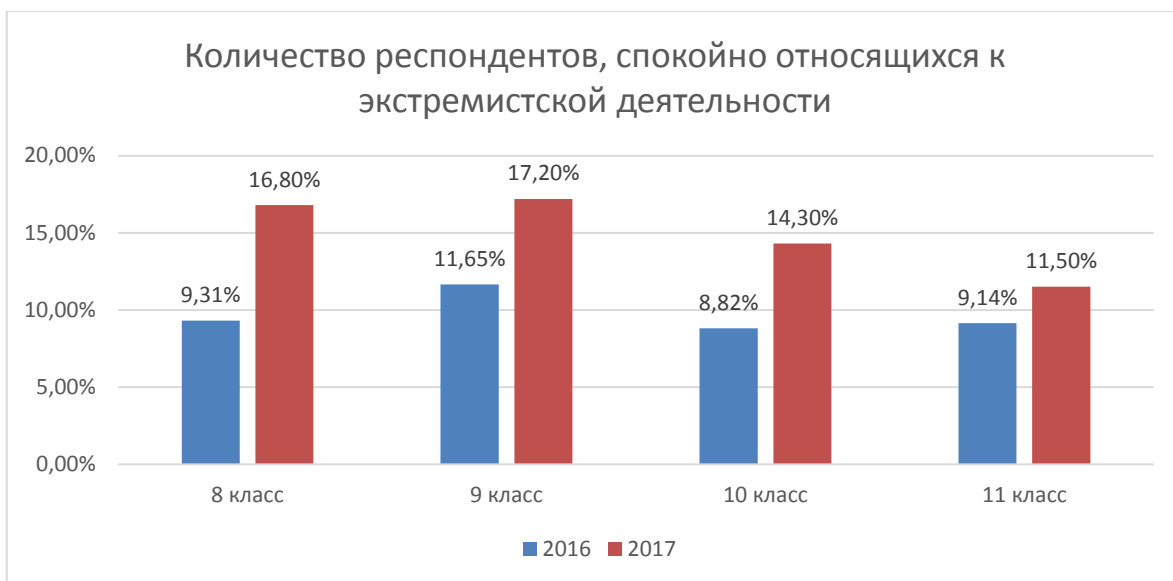
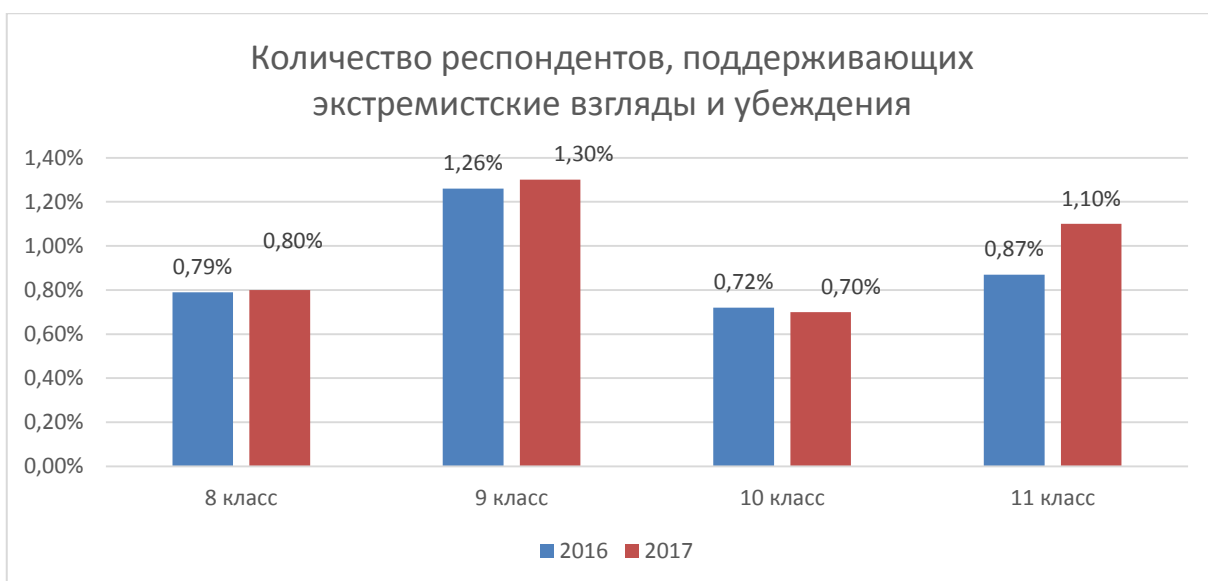


Рис. 9 Показатели отношения респондентов (обучающихся школ) к деятельности экстремистов, %.

Из представленных результатов мы видим значительное увеличение количества респондентов, спокойно относящихся к проявлениям экстремистской деятельности в среднем на 4% процента.



Из представленных результатов мы видим незначительное увеличение данного показателя среди респондентов 9-х и 11-х классов.

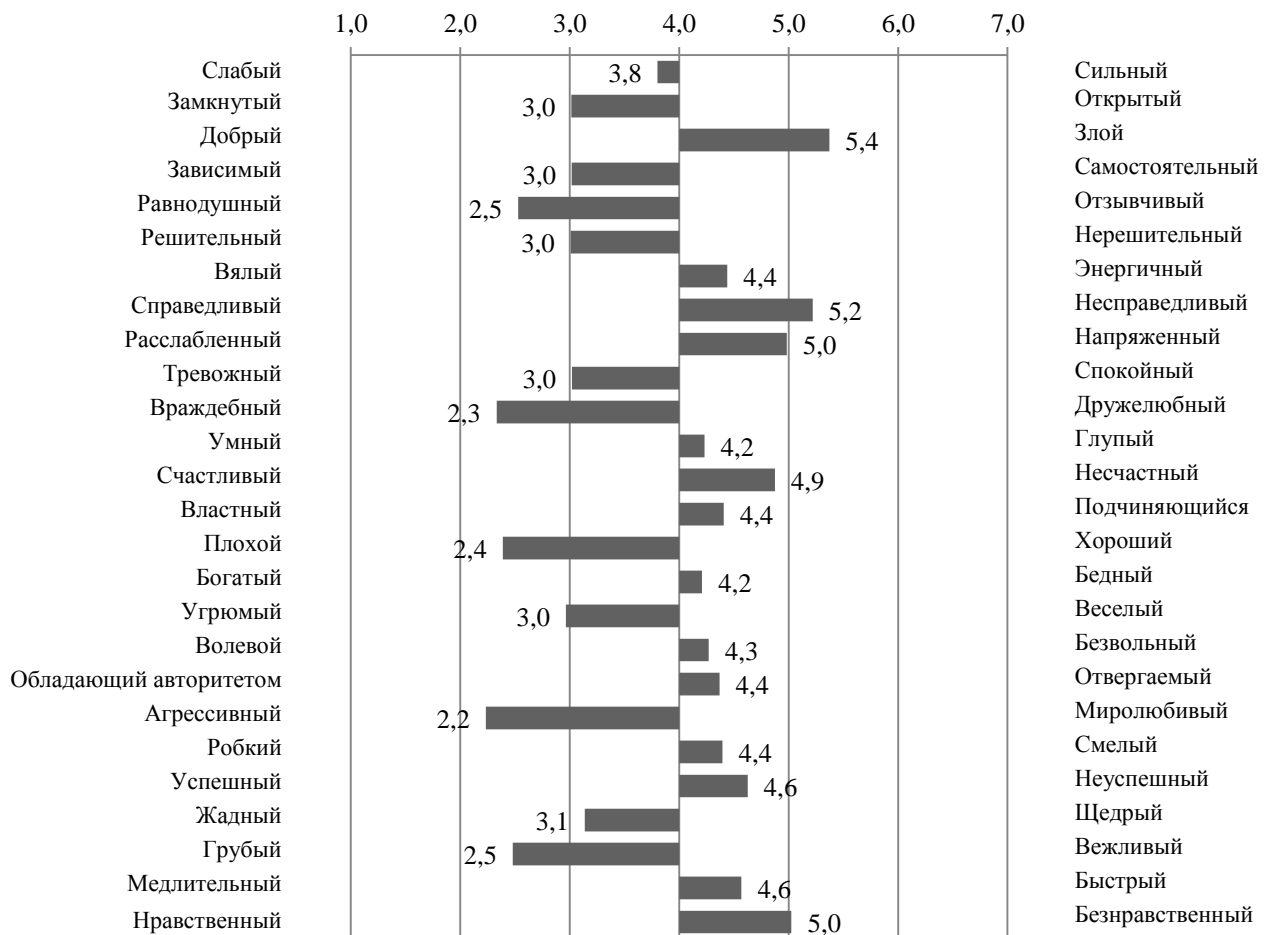
Несмотря на то, что более 2/3 респондентов не смогли указать названия экстремистских организаций, большинство опрошенных обучающихся (79,8%) считают, что деятельность экстремистских организаций представляет реальную опасность для общества. Уверенность в том, что данные группы не несут реальной угрозы, выразило значительно меньшее число респондентов (15,8%). Положительно деятельность экстремистских организаций оценивается 1% (56 чел.).

Обратимся к анализу содержания и структуры социальных представлений молодежи об экстремизме, полученных с помощью метода свободных словесных ассоциаций. Всего на понятие «экстремизм» было высказано 727 ассоциации, что в среднем составляет 38,1 ассоциации на респондента. Словарь понятий составил различных слов и словосочетаний. В зону ядра и периферии представления об экстремизме (по всей выборке) вошли 34 ассоциации.

Анализ содержания ядра представления об экстремизме свидетельствует о том, что данное явление отождествляется многими респондентами с терроризмом и ассоциируется в их сознании с насилием, войнами, злобой. Содержание периферической системы показывает, что экстремизм в представлениях респондентов имеет негативную эмоциональную окраску, характеризуется применением противозаконных средств достижения целей, влечет жертвы, смерть и разрушение, связан с проявлением жестокости личности.

При анализе социальных представлений участников исследования об экстремисте. Согласно полученным результатам, в представлении большинства респондентов экстремист является напряженным, тревожным, агрессивным, замкнутым, враждебным, грубым, равнодушным, злым, несправедливым, плохим, безнравственным, подчиняющимся, зависимым, но при этом сильным, решительным и энергичным человеком. Устойчивым компонентом представлений об экстремисте у большинства респондентов является образ эмоционально-нестабильного неконтактного безнравственного негативиста, деструктивного, поддающегося влиянию, неудовлетворенного, но при этом целеустремленного и активного, нацеленного на разрушения.

Образ экстремиста глазами подростков.



При оценке выраженности экстремистской самоидентичности были получены следующие результаты среди обучающихся образовательных организаций (8-11 класс):

- совсем не ощущает себя экстремистом 86,5% (4874 чел.);
- ощущает, но очень слабо – 5,9% (332 чел.);
- иногда ощущает, иногда нет – 4% (223 чел.);
- ощущает почти всегда – 0,7% (40 чел.);
- ощущает в полной мере – 1,1% (61 чел.) (данный показатель коррелирует с показателем в 63 чел., которые считают себя участниками экстремистских групп).

Проанализируем динамику данных показателей за последние два года.

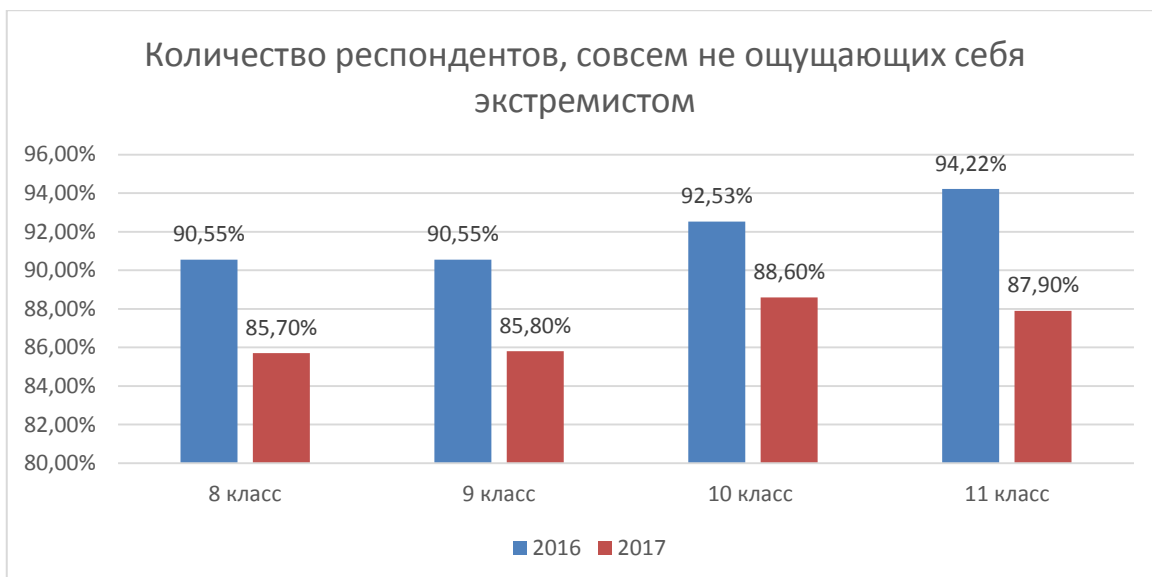


Рис. 10 Показатели самоидентификации респондентов с образом экстремиста (8-11 классы),%

Данный показатель имеет тенденцию к снижению в среднем на 6%.

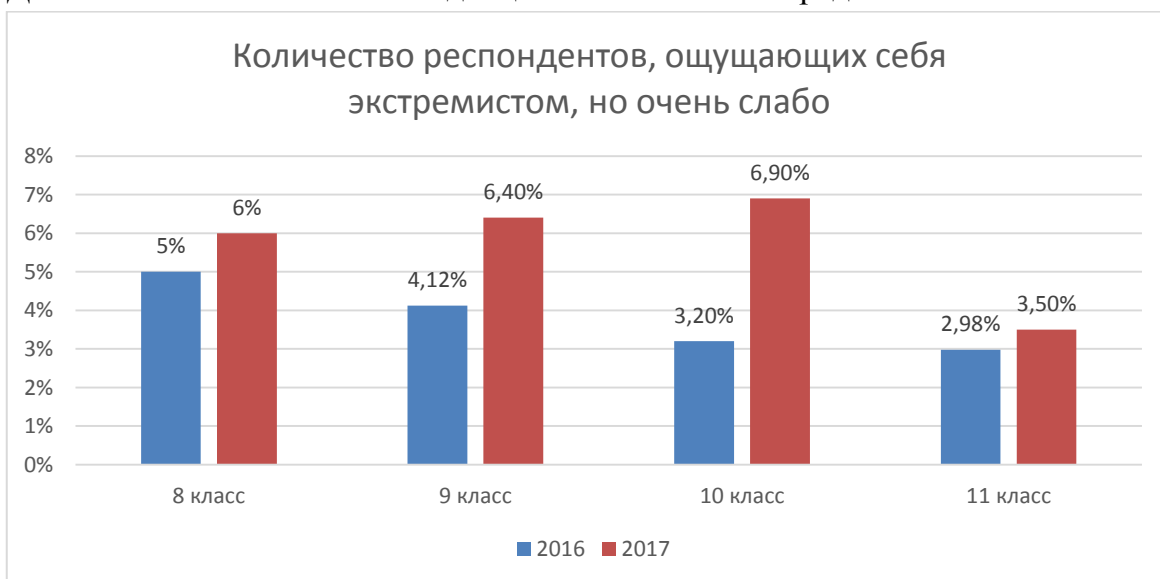


Рис. 11 Показатели самоидентификации респондентов с образом экстремиста (8-11 классы),%

Данный показатель характеризуется незначительным ростом (в среднем на 1,75%).

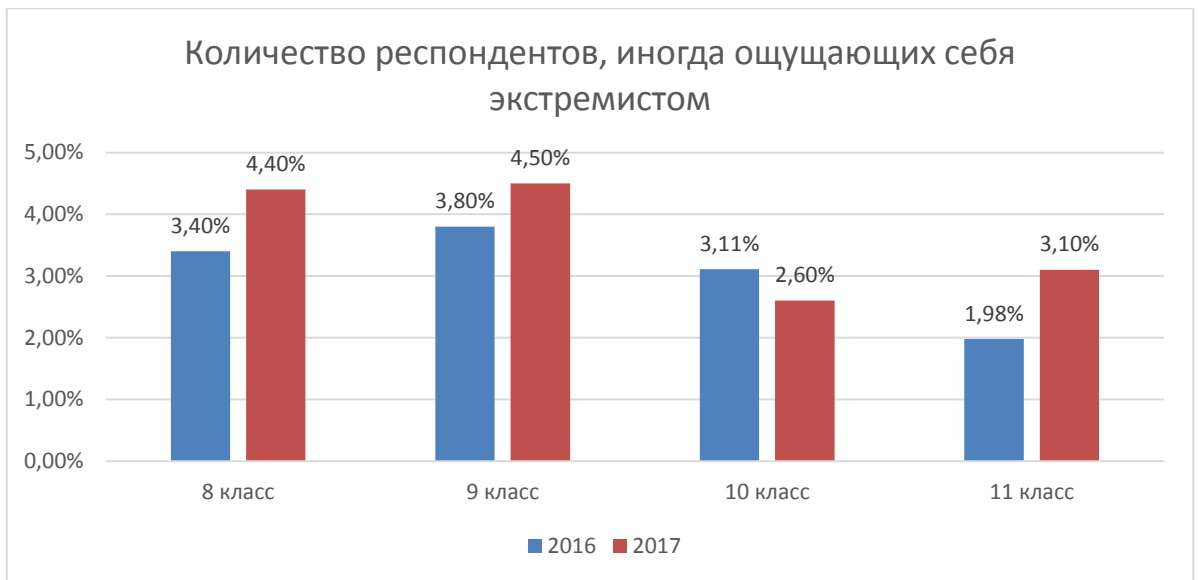


Рис. 12 Показатели самоидентификации респондентов с образом экстремиста (8-11 классы),%

Данный показатель также характеризуется незначительным ростом (в среднем на 0,5%).

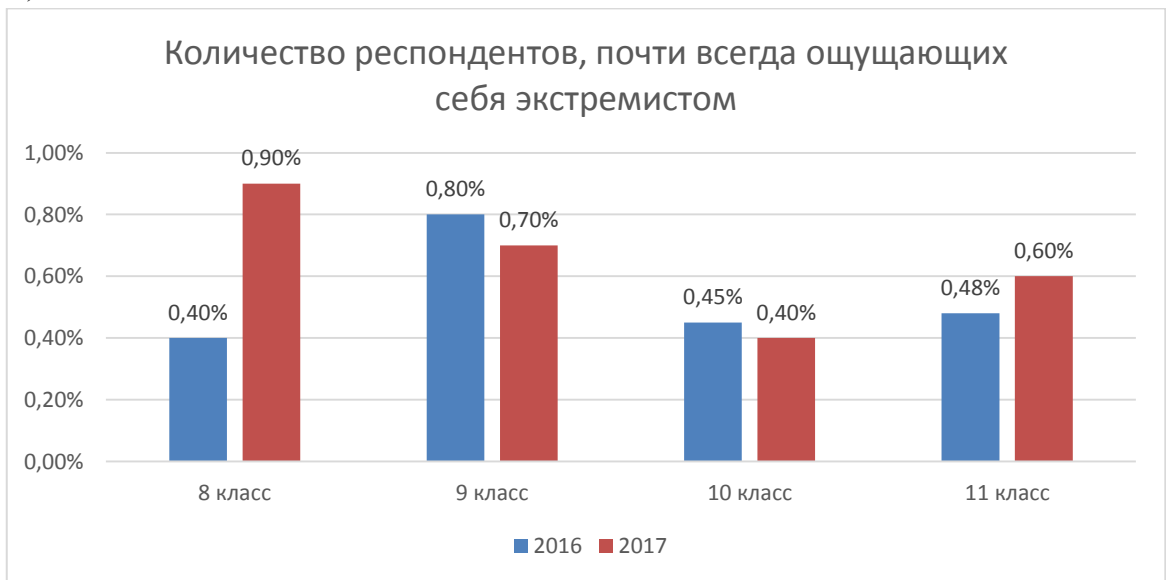


Рис. 13 Показатели самоидентификации респондентов с образом экстремиста (8-11 классы),%

Данный показатель также характеризуется незначительным ростом (в среднем на 0,2% среди обучающихся 8-х и 11-х классов).

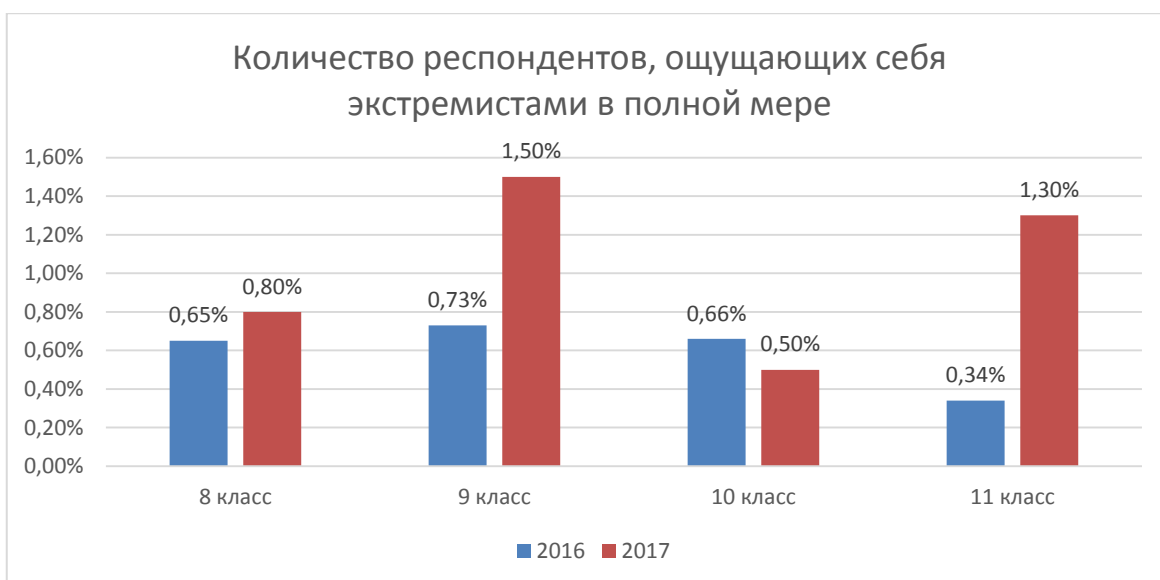


Рис. 14 Показатели самоидентификации респондентов с образом экстремиста (8-11 классы),%

Данный показатель также характеризуется незначительным ростом (в среднем на 0,5% среди обучающихся 8-х, 9-х и 11-х классов).

Таким образом, частичная самоидентификация с образом экстремиста характерна для 10,6% (595 чел., что на 2,62% больше по сравнению с прошлым годом).

Полная идентификация с образом экстремиста характерна для 1,1% (61 чел., что на 0,48% больше аналогичных показателей прошлого года).

Большинство опрошенных (86,5%) указали, что экстремистами себя «совсем не ощущают». Таким образом, для подавляющего большинства респондентов не свойственно причисление себя к экстремистам, не характерна экстремистская самоидентичность. Несмотря на то, что 95,9% респондентов, участвующих в исследовании, отметили свою непричастность к деятельности каких-либо экстремистских организаций, выявлено, что 11,7 % респондентов в той или иной степени ощущают себя экстремистами, то есть отличаются флуктуирующей экстремистской самоидентичностью.

При изучении показателей толерантности/интолерантности были получены следующие результаты:

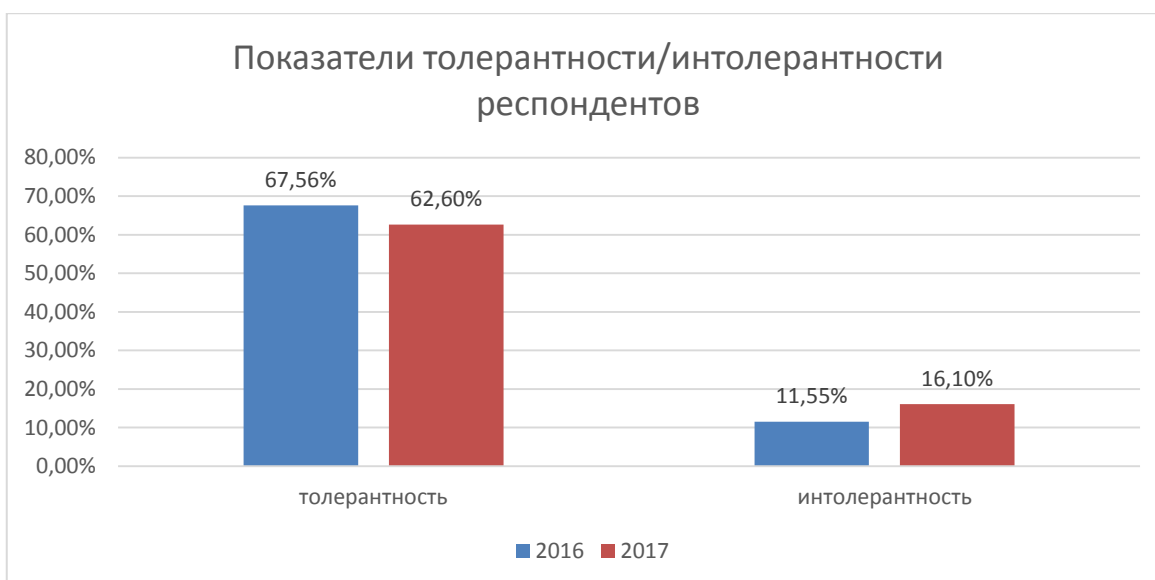


Рис. 11 Показатели толерантности/интолерантности респондентов, %

Таким образом, большинство респондентов характеризуются уважением к самым разнообразным социокультурным группам, но при этом характеризуются склонностью разделять, (зачастую неосознанно) некоторые культурные предрассудки, использовать стереотипы в отношении представителей тех или иных культур. Участник исследования не могут самостоятельно увидеть многие, особенно скрытые, проявления культурной дискриминации в повседневной жизни, им трудно представить, с какими проблемами могут сталкиваться культурные меньшинства, мигранты или беженцы. Это объясняется непониманием другого, неумением увидеть его изнутри, взглянуть на мир с его точки зрения.

Причинами проявления национальной неприязни могут выступать:

- экономические причины – борьба этносов за обладание собственностью, материальными ресурсами;
- социальные – требования гражданского равноправия, равенства перед законом, в образовании, в оплате труда, равенстве при приёме на работу, особенно на престижные места в органах власти;
- культурно-языковые – требования сохранения или возрождения, развития родного языка, сплачивающего этнос в единое целое; исторические прошлые взаимоотношения народов;
- этнодемографические – быстрое изменение соотношения численности контактирующих народов вследствие миграции и различий в уровне естественного прироста населения.

62,6% участников исследования характеризуются принятием иных культур, положительным отношением к культурным отличиям, стремлением рассматривать иные культуры сквозь призму ценностей и приоритетов самих этих культур, способностью предполагать альтернативные взгляды на проблемы, возникающие в поликультурном обществе.

При организации работы по профилактике молодежного экстремизма необходимо учитывать, что она представляет собой систему, включающую несколько уровней:

1. Подростки, проживающие на территории Белгородской области. На этом уровне необходимо осуществление общепрофилактических мероприятий, ориентированных на повышение жизненных возможностей молодых людей, снижение чувства незащищенности, невостребованности, создание условий для их полноценной самореализации и жизнедеятельности.
2. Подростки, находящиеся в ситуации возможного «попадания» в поле экстремистской активности (подростки в «зоне риска»). В данном контексте деятельность по профилактике экстремистских проявлений в молодежной среде должна быть направлена на молодых людей, чья жизненная ситуация позволяет предположить возможность их включения в поле экстремистской активности.

К таким категориям могут быть отнесены:

- выходцы из неблагополучных, социально-дезорientированных семей, с низким социально-экономическим статусом, недостаточным интеллектуальным уровнем, имеющим склонность к трансляции девиаций (алкоголизм, наркомания, физическое и морально-нравственное насилие);
- подростки, имеющие склонность к агрессии, силовому методу решения проблем и споров, с неразвитыми навыками рефлексии и саморегуляции;
- носители молодежных субкультур, участники неформальных объединений и склонных к девиациям уличных компаний;
- члены экстремистских политических, религиозных организаций, движений, сект.

При организации профилактической работы важно учитывать социально-экономические и возрастные особенности разных периодов, в которых оказываются подростки и молодежь.

Наиболее опасным, с точки зрения вхождения в поле экстремистской активности, является возраст от 14 до 22 лет. На это время приходится наложение двух важнейших психологических и социальных факторов. В психологическом плане подростковый возраст и юность характеризуются развитием самосознания, обострением чувства справедливости, поиском смысла и ценности жизни. Именно в это время подросток озабочен желанием найти свою группу, поиском собственной идентичности, которая формируется по самой примитивной схеме «мы»— «они». Также ему присуща неустойчивая психика, легко подверженная внушению и манипулированию. В социальном плане большинство молодых людей в возрасте от 14 до 22 лет оказываются в позиции маргиналов, когда их поведение не определено практически никакими социально-экономическими факторами (семья, собственность,

перспективная постоянная работа и др.). Молодые люди, продолжая образование, покидают школу, семью, уезжают в другой город или регион, оказываясь в ситуации и свободы, и социальной незащищенности. В итоге молодой человек мобилен, готов к экспериментам, участию в акциях, митингах, погромах. При этом готовность к подобным действиям усиливается из-за его низкой материальной обеспеченности, в связи с чем, участие в каких-либо акциях протеста может рассматриваться как допустимая возможность дополнительного заработка.

В этой связи основные действия по снижению экстремистских проявлений в молодежной среде должны быть ориентированы на:

1. оптимизацию социальной среды (в целом), в которой находятся подростки, ее улучшение, создание в ней пространств для конструктивного взаимодействия, стимулирования у молодежи положительных эмоций от участия в реализации социальных проектов, от анализа достижимых перспектив, а также от реального опыта решения проблем молодого поколения;
2. формирование механизмов оптимизации молодежного экстремистского поля, разработку методов его разрушения, организацию на его месте конструктивных социальных зон;
3. создание механизмов эффективного влияния на процесс социализации личности молодого человека, включения его в социокультурное пространство ближайшего сообщества и социума в целом. Итогом такой работы должно стать формирование толерантной, ответственной, успешной личности, ориентированной на ценности гражданственности и патриотизма;
4. разработку системы психокоррекционной работы, нацеленной на профилактику ненормативной агрессии, развитие умений социального взаимодействия, рефлексии, саморегуляции, формирование навыков толерантного поведения, выхода из деструктивных состояний, организаций, субкультур.