

**Справка**  
**по результатам мониторинга эмоционального состояния и психологической**  
**готовности выпускников 9-х, 11-х классов к сдаче ГИА-9, ГИА-11**  
**общеобразовательных организаций Белгородской области**  
**в 2019-2020 уч. году**

Государственная итоговая аттестация по образовательным программам основного и среднего общего образования (ГИА) является не только проверкой полученных знаний, но и серьёзным личностным испытанием для выпускников. Часто у обучающихся в процессе подготовки и прохождения ГИА появляются определенные психологические трудности, что впоследствии может негативно повлиять на результаты экзаменов, а, значит, и на успешную реализацию профессиональных планов. Кроме того, результаты выпускных экзаменов выступают своего рода интегральным показателем продуктивности работы как общеобразовательной организации, так и системы образования региона в целом.

В связи с этим первоочередное значение приобретает создание психолого-педагогических условий для развития психологической готовности обучающихся к прохождению процедуры государственной итоговой аттестации.

Понятие *психологической готовности* выпускника определяется как сформированность психических процессов и функций, личностных характеристик и поведенческих навыков, обеспечивающих успешность выпускника при сдаче ГИА<sup>1</sup>.

Анализ трудностей, с которыми сталкиваются дети при сдаче экзаменов, позволяет разделить их на когнитивные, личностные и процессуальные.

*Когнитивные трудности* - это трудности связанные с особенностями переработки информации, спецификой работы с тестовыми заданиями.

*Процессуальные трудности* - это трудности, связанные с самой процедурой экзамена, тонкостями работы с бланками, знаниями правил поведения и порядка проведения экзамена.

*Личностные трудности* обусловлены особенностями восприятия учеником ситуации экзамена, его субъективными реакциями и состояниями.

Затруднения процедурного плана в достаточной степени отрабатываются в общеобразовательных организациях на пробных экзаменационных процедурах, когнитивные затруднения, связанные с недостаточностью усвоения учебного материала и сформированностью познавательных процессов выпускников также в большей степени являются педагогической проблемой. Исходя из этого, важнейшими компонентами психологической готовности, определение степени сформированности и развития которых позволит эффективно построить процесс психолого-педагогического предэкзаменационного сопровождения, спрогнозировать и обеспечить успешность выпускника при прохождении процедуры государственной итоговой аттестации являются:

- уровень тревожности;
- способности к саморганизации, владение способами управления своим состоянием, уровень развития волевой саморегуляции.

---

<sup>1</sup> М.Ю. Чибисовой «Психологическая подготовка к ЕГЭ. Работа с учащимися, педагогами, родителями». – М.: «Генезис», 2009.

С целью выявления детей, нуждающихся в психолого-педагогической поддержке в период подготовки и сдачи экзаменов, анализа ведущих затруднений и формулирования рекомендации по их преодолению, специалистами ОГБУ «Белгородский региональный центр психолого-медико-социального сопровождения» в соответствии с приказом департамента образования Белгородской области от 30.01.2020 г. №171 «Об утверждении «дорожной карты» по организации и проведению государственной итоговой аттестации по образовательным программам среднего общего образования на территории Белгородской области», приказом департамента образования Белгородской области от 30.01.2020 г. №172 «Об утверждении «дорожной карты» по организации и проведению государственной итоговой аттестации по образовательным программам основного общего образования на территории Белгородской области» был организован и проведён мониторинг эмоционального состояния и психологической готовности выпускников 9-х, 11-х классов к сдаче ГИА-9, ГИА-11 в 2019-2020 уч. году.

Исследование проводилось с использованием следующего диагностического инструментария:

- методика «Определение уровня тревожности в ситуациях проверки знаний» (на основе методики многомерной оценки детской тревожности (МОДТ) Е.Е. Ромицына),

- тест-опросник А.В. Зверькова и Е.В. Эйдмана «Исследование волевой саморегуляции».

На этапе подготовки сводных протоколов исследования были выявлены следующие нарушения, затруднившие обработку полученных данных и формирование статистических таблиц:

- не указан пол респондента (данные сведения необходимы при обработке методики многомерной оценки детской тревожности (МОДТ) Е.Е. Ромицына), а данные о фамилии и имени зашифрованы;

- отсутствие при проведении процедуры диагностики более половины обучающихся из списочного состава класса;

- данные представлены в виде pdf-файлов;

- отсутствие сводных ведомостей с информацией о количестве обучающихся в классах;

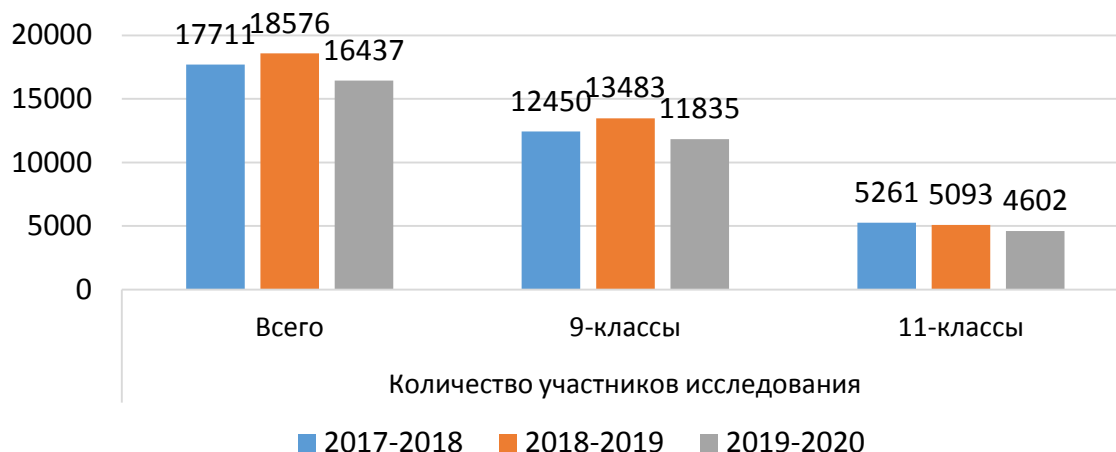
- часть образовательных организаций не приняли участие в мониторинговом исследовании, так в Яковлевском городском округе из 20 общеобразовательных организаций приняли участие в мониторинге 13 школ.

В 2019-2020 учебном году данные областных образовательных организаций были выделены в отдельный аналитический блок, в связи с чем количественные показатели по всем пунктам мониторингового исследования будут ниже, по сравнению с численными показателями предыдущего учебного года.

Согласно сведениям, полученным от образовательных организаций муниципалитетов и городских округов, участвовавших в мониторинге, всего в них обучается 18374 выпускника: 13138 девятиклассников, 5236 одиннадцатиклассников.

Всего в 2019-2020 учебном году в мониторинге приняли участие 16437 выпускника. Количество участников в 9-х классах составило 11835, в 11-х классах – 4602 обучающихся. Изменение количества участников исследования произошло в связи с переходом в государственную собственность Белгородской области 20 муниципальных образовательных учреждений (Гистограмма 1).

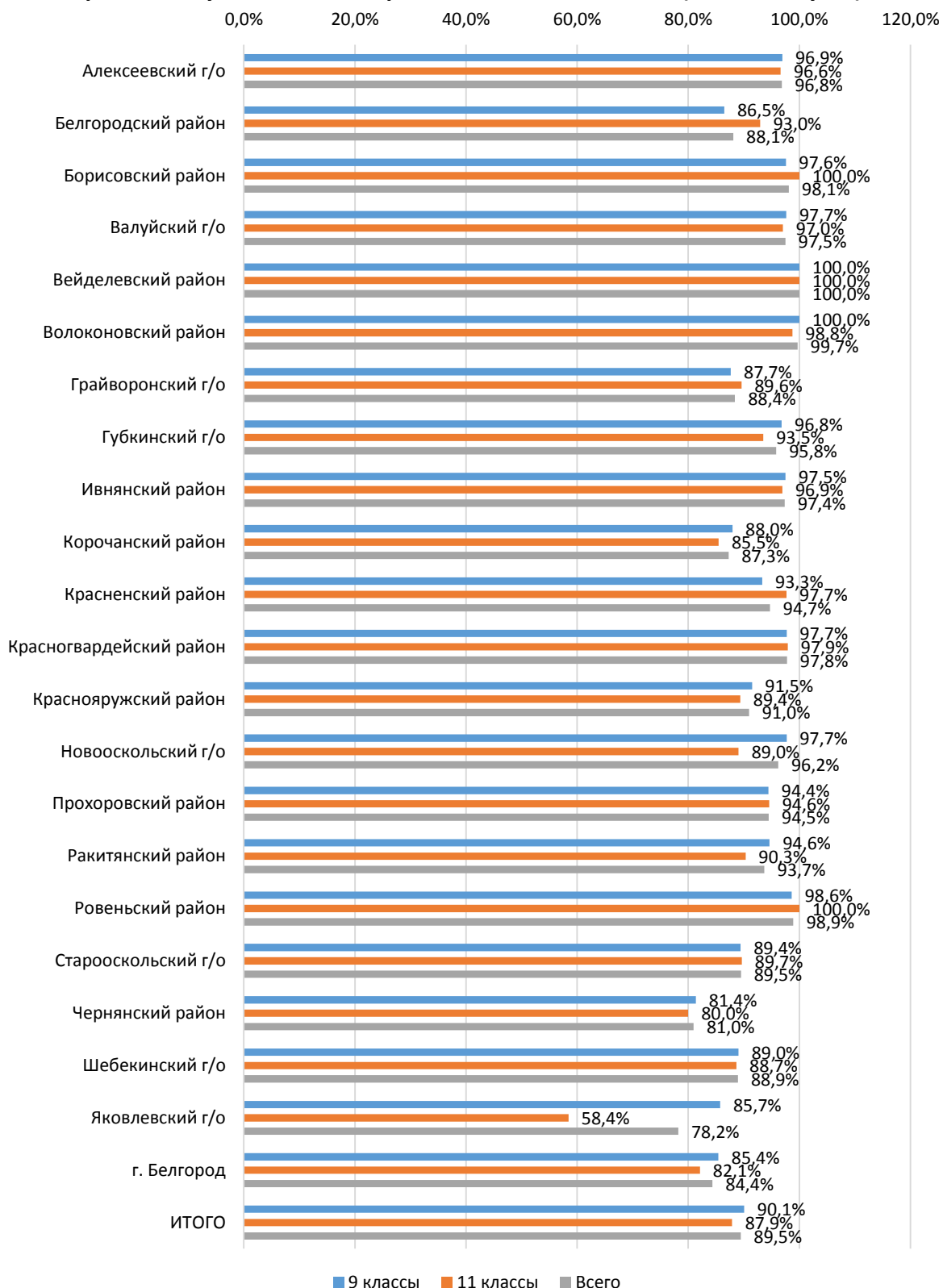
**Гистограмма 1. Сведения о количестве участников исследования за 3 года (чел.)**



Во всех муниципальных районах и городских округах процентное показателъ участвовавших в мониторинге составил от 78,2% до 100% от численности выпускников, предоставленных в сведениях образовательных организаций, принявших участие в исследовании. Всего по области приняли участие 89,5% выпускников: 90,1% девятиклассников, 87,9% одиннадцатиклассников. Сведения о количестве участников исследования в муниципальных районах и городских округах Белгородской области отражены в Гистограмме 2.

Наименьшие показатели участия в исследовании наблюдаются среди выпускников образовательных организаций Яковлевского городского округа (78,2%) и Чернянского района (81%). Максимальный охват участием в мониторинговом исследовании обучающихся 9-х и 11-х классов организован в образовательных организациях Вейделевского (100%) и Волоконовского (99,7%) районов Белгородской области.

**Гистограмма 2. Сведения о количестве обучающихся 9-х, 11-х классов, принявших участие в мониторинговом исследовании (2019-2020 уч.г.)**



Динамика охвата участием в мониторинговом исследовании выпускников 9-х, 11-х классов ОО региона за 2 года представлена в Гистограмме 3.

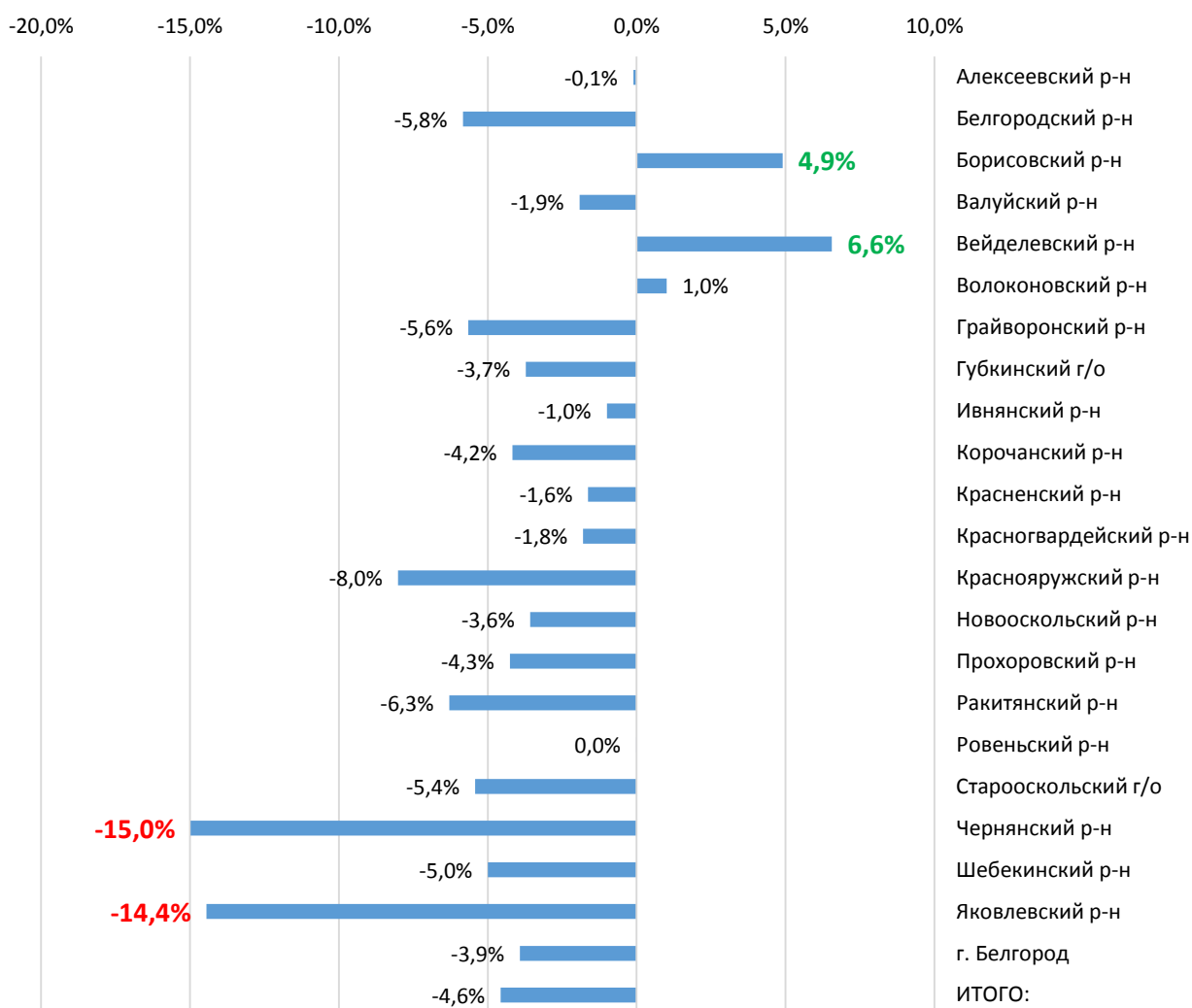
Динамика охвата участием в мониторинговом исследовании по региону составила – 4,6%.

Отрицательная динамика охвата обследованием отмечена в большинстве муниципальных образований региона, однако максимальные показатели

отрицательной динамика охвата наблюдается в Чернянском районе (-15%) и в Яковлевском городском округе (-14,4%). Показатели отрицательной динамики охвата достаточно высокие и не могут быть полностью следствием колебания численности присутствовавших на занятиях обучающихся ввиду повышения уровня заболеваемости в период, совпавший со временем проведения исследования.

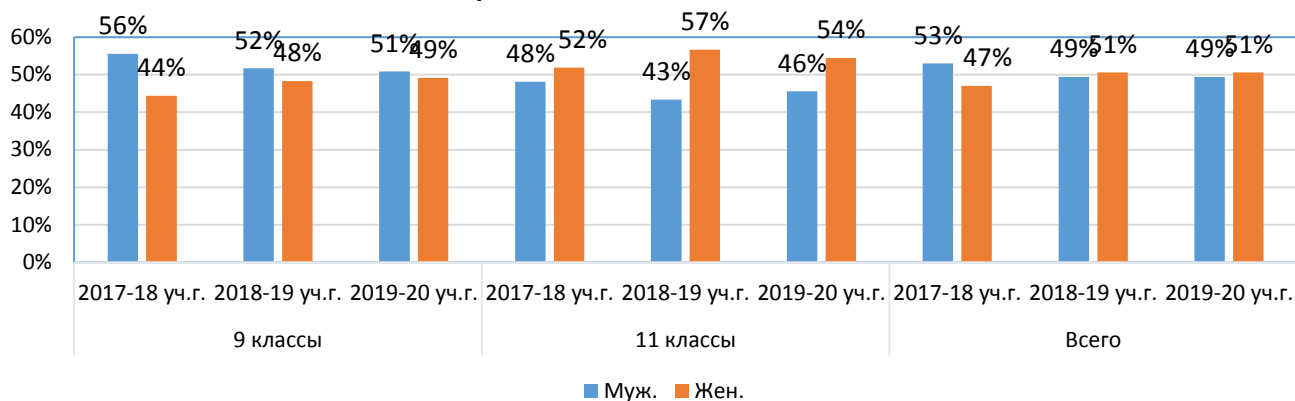
Положительная динамика охвата участием в мониторинговом исследовании выявлена в Вейделевском районе (+6,6%). Такой прирост связан с тем, что в прошедшем учебном году это муниципальное образование характеризовалось снижением показателей охвата обучающихся участием в исследовании, которое в нынешнем году было скорректировано. Также значительное повышение количества участвовавших в мониторинге отмечается в Борисовском районе (+4,9%).

**Гистограмма 3. Динамика охвата участием в мониторинговом исследовании выпускников 9-х, 11-х классов ОО региона в 2018-19 и 2019-2020 уч. гг.**



Гендерное распределение респондентов выборки исследования представлено в Гистограмме 4.

**Гистограмма 4. Сведения о гендерном составе респондентов  
мониторингового исследования за 3 года**



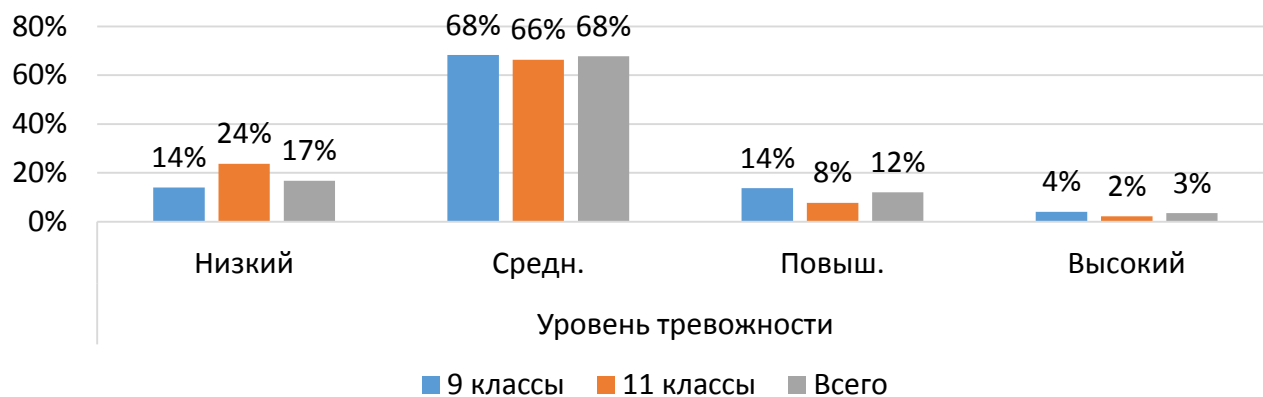
В показателях мониторинга 2019-2020 учебного года наблюдается преобладание количества участников женского пола (51%). Однако, сравнительный анализ выборок 9-х и 11-х классов свидетельствует о выраженных различиях в их гендерном составе. В совокупности 9-х классов наблюдается преобладание представителей мужского пола (на 2%), тогда как в выборке 11-х классов выявлено преобладание респондентов женского пола (на 8%). Сравнение результатов мониторинговых исследований показывает сохранение уже выявленных в прошлом году тенденций гендерного распределения, которые объясняются на наш взгляд следующим образом: преобладание среди выпускников 11-х классов обучающихся женского пола связано с тем, что во-первых, успеваемость и успешность девочек в обучении выше, что позволяет им оптимистично оценивать свои шансы на высокие баллы при сдаче государственной итоговой аттестации в 11 классе, а значит и шансы на поступление в высшее учебное заведение. Во-вторых, спектр профессий и специальностей системы среднего профессионального образования в большей степени ориентирован на представителей мужского пола, что обуславливает преобладание мальчиков среди желающих продолжить обучение в организациях СПО на базе основного общего образования. Численный перевес девушек в общем количестве респондентов также служит подтверждением этой тенденции.

Результаты исследования уровня тревожности выпускников 9-х, 11-х классов в ситуациях проверки знаний по методике "Определение уровня тревожности в ситуациях проверки знаний" (на основе методики многомерной оценки детской тревожности (МОДТ) Е.Е. Ромицына) представлены в Гистограмме 5.

Анализ полученных результатов свидетельствует о том, что преобладающее количество выпускников, участвовавших в исследовании, характеризуются средним уровнем тревожности (68%). Данный уровень тревожности в ситуациях проверки знаний является необходимым и оптимальным для адаптации и продуктивной деятельности. Такие обучающиеся достаточно спокойно чувствуют себя в ситуациях, связанных с необходимостью продемонстрировать свои знания и возможности. Эмоциональные переживания таких выпускников имеют адекватный характер. Обучающиеся со средним уровнем тревожности достаточно ответственно относятся к учебным и экзаменационным ситуациям, объективно оценивая свои возможности. Для выпускников со средним уровнем тревожности

характерны адекватность самооценки, уравновешенность поведения, отсутствие повышенной чувствительности, социальной зависимости и сверхконтроля. В их поведении проявляются черты уверенности, решительности, самостоятельности.

**Гистограмма 5. Сведения о количестве выпускников 9-х, 11-х классов ОО региона с разным уровнем тревожности в ситуациях проверки знаний (2019-2020 уч.г.)**



17 % обучающихся 9-х и 11-х классов характеризуются низким уровнем тревожности в ситуации проверки знаний. Для этих несовершеннолетних не свойственно состояние тревоги в экзаменационной или другой учебной ситуации. Демонстрация знаний (или их отсутствия), достижений, возможностей не вызывает затруднений. Иногда, напротив, такие обучающиеся стремятся вызвать как можно более бурную реакцию со стороны окружающих в ответ на собственные высказывания или поступки. Ситуация проверки знаний часто воспринимается как возможность проявить себя. Отсутствие переживаний выпускников с низким уровнем тревожности относительно оценки собственных знаний вероятно обусловлена тем, что учеба и отношение к ней не являются первостепенными в списке их приоритетов. Низкий уровень тревожности зачастую сочетается в структуре личности подростка с некоторую облегченность восприятия и мышления, высокой самооценкой и уверенностью в себе, свободным проявлением эмоций в поведении и независимостью.

12% выпускников, участвовавших в исследовании, продемонстрировали повышенный уровень тревожности в ситуациях проверки знаний. Эти обучающиеся зачастую негативно воспринимают необходимость демонстрации своих знаний, испытывают затруднения при устных ответах, предпочитая письменные проверочные работы. Переживание тревоги в ситуациях проверки (особенно – публичной) знаний, достижений, возможностей особенно выражено, когда аудитория слушателей незнакома либо значима для обучающегося, поэтому при прохождении процедуры государственной итоговой аттестации именно выпускники с повышенным уровнем тревожности могут демонстрировать учебные результаты ниже своих потенциальных возможностей.

3% обучающихся 9-х и 11-х классов области характеризуются высоким уровнем тревожности в ситуациях проверки знаний. Он проявляется как во время публичных выступлений, так и при выполнении письменных работ. Такие обучающиеся испытывают резко негативное отношение к демонстрации своих знаний, боятся отвечать перед классом и особенно у доски. Переживание тревоги

в ситуациях проверки (особенно – публичной) знаний, достижений, возможностей порой бывает неадекватно сильным и появляется в виде слабости, дрожи в ногах и руках, затруднениях в построении связной речи и пр. Экзаменационная ситуация, особенно сопровождающаяся психологическим давлением, чрезмерными ожиданиями педагогов, родителей, может восприниматься подростками с высоким уровнем тревожности как психотравмирующая. Высокий уровень тревожности таких детей с одной стороны способствует формированию чувства долга, ответственности, высоких моральных и этических требований к себе, однако, с другой стороны, именно такие дети находят у себя массу недостатков, отличаются недостаточной уверенностью в себе и своих способностях, возможностях. Чрезмерные эмоциональные переживания в сочетании с перфекционизмом ослабляют концентрацию и переключаемость внимания, вызывают трудности при отделении главного от второстепенного и, в конечном итоге, приводят к дестабилизации интеллектуальной деятельности. Вследствие этого, обучающиеся с высоким уровнем тревожности в ситуациях проверки знаний составляют «группу риска» относительно успешности прохождения экзаменационных процедур.

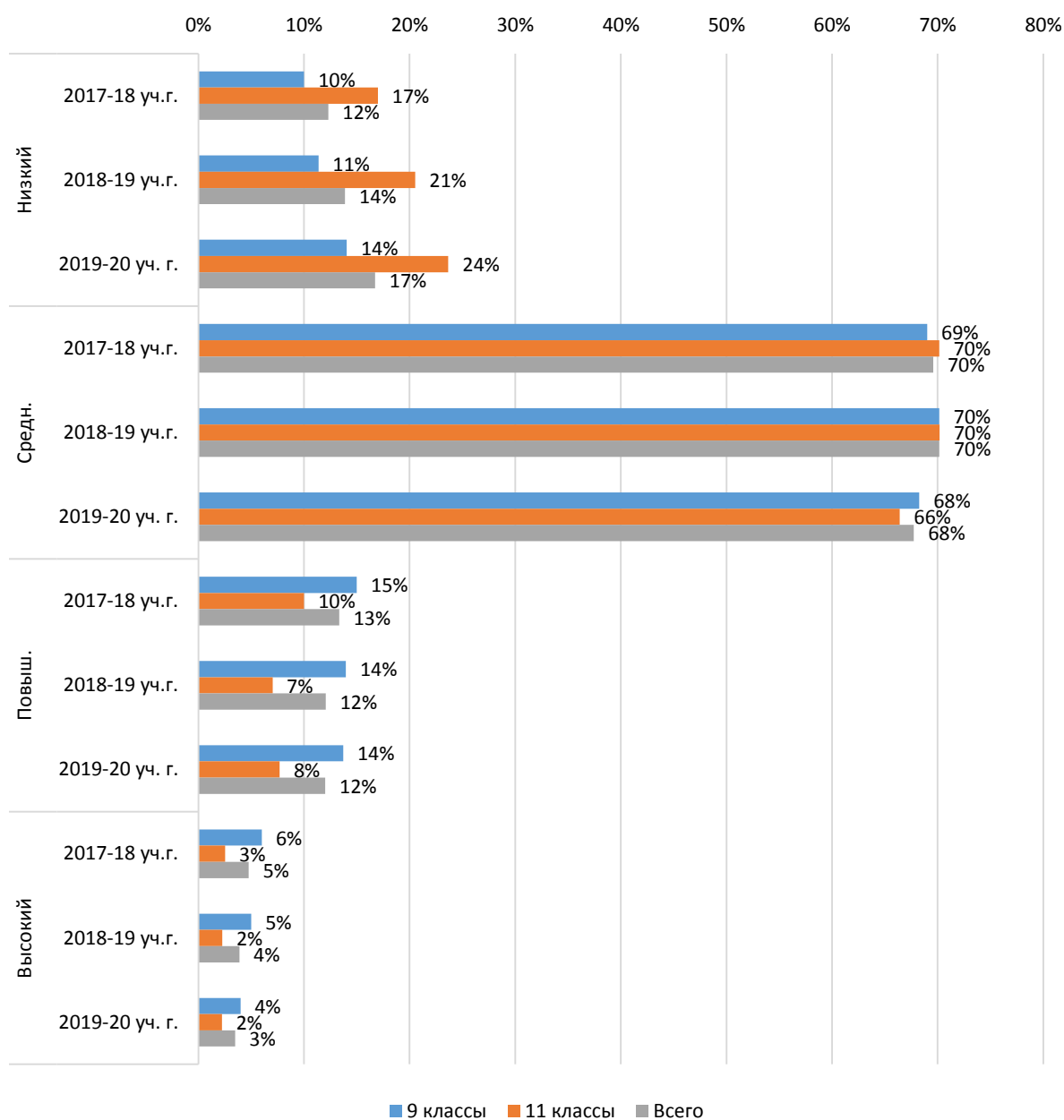
Проанализируем имеющиеся различия в показателях тревожности обучающихся 9-х и 11-х классов. Расхождение в численном выпускников со средней выраженностью тревожности в 9-х и 11-х классах небольшое и составляет 2% (68 и 66% соответственно). Также незначительное расхождение в 2% наблюдается в показателях девяти- и одиннадцатиклассников с высоким уровнем тревожности. Однако имеет место значительное преобладание количества выпускников 11-х классов с низким уровнем тревожности (24%) по сравнению количеством 9-классников с низким уровнем тревожности (14%). На наш взгляд это объясняется тем, что к концу 11 класса у выпускников происходит преодоление процессуальных трудностей, благодаря многочисленным пробным экзаменационным процедурам, организуемым школами, во время которых осуществляется отработка механизмов, структурных и содержательных компонентов государственной итоговой аттестации. Вследствие этого экзаменационный процесс становится привычным и не провоцирует выраженных негативных эмоциональных реакций.

Таковыми же причинами детерминировано и расхождение, наблюдаемое в количестве 9-классников и 11-классников с повышенным уровнем тревожности (14% и 8% соответственно). Обучающиеся 9 классов имеют более ограниченный опыт участия в пробных экзаменационных испытаниях формата ГИА и ещё не в полной мере сформировали механизмы совладания с волнением в ситуациях проверки знаний, вследствие чего чаще демонстрируют в них нестабильное эмоциональное состояние.

На Гистограмме 6 представлены сравнительные данные количества выпускников 9-х и 11-х классов с разным уровнем тревожности в ситуации проверки знаний за три года. Различия между показателями исследования нынешнего и предыдущих учебных лет минимальны и статистически не значимы.

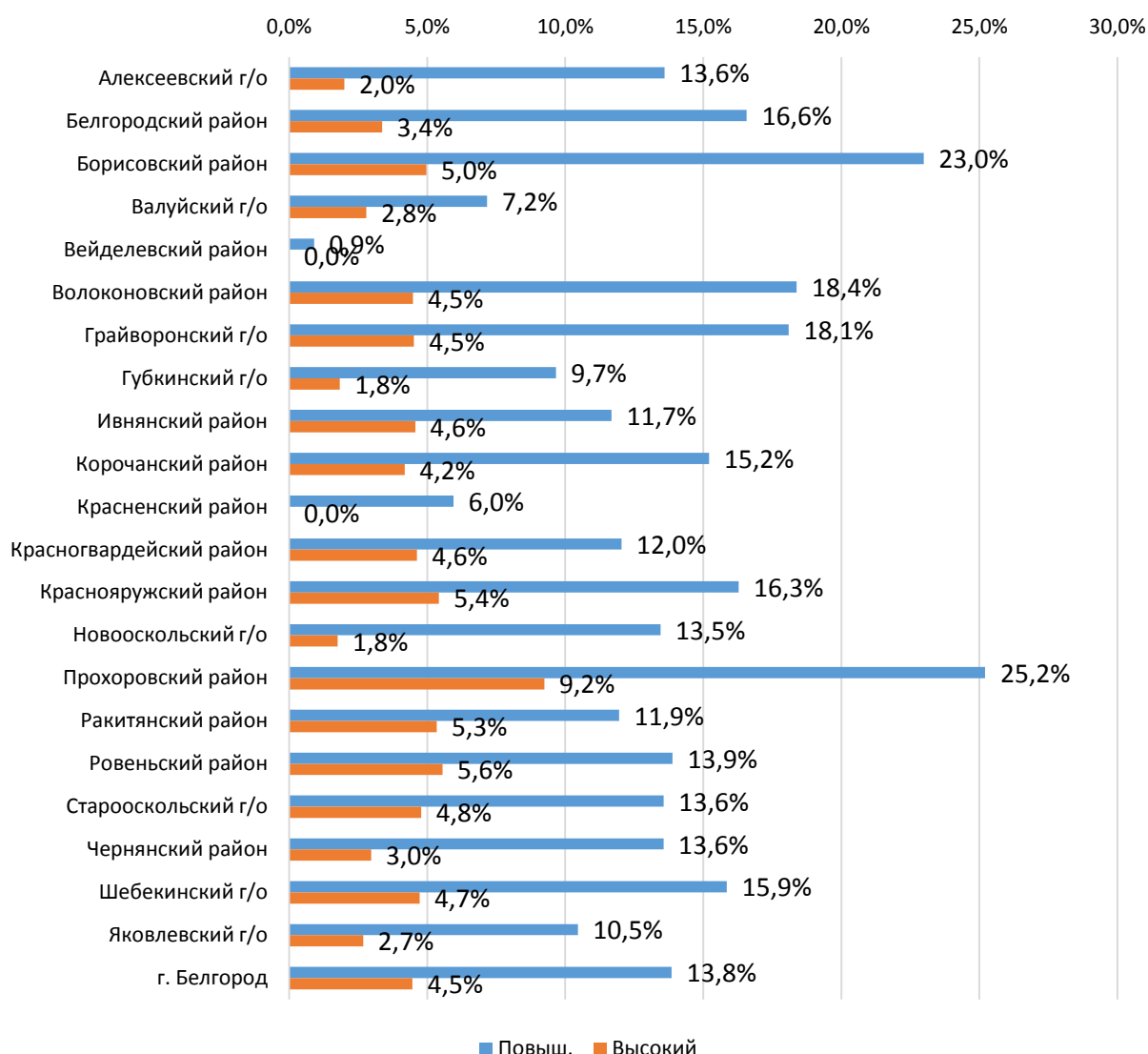


**Гистограмма 6. Сведения о количестве выпускников 9-х и 11-х классов с разным уровнем тревожности в ситуации проверки знаний за 3 года**



Рассмотрим показатели численности выпускников 9-х классов с повышенным и высоким уровнем тревожности в муниципальных районах и городских округах Белгородской области (Гистограмма 7).

**Гистограмма 7. Сведения о количестве выпускников 9-х классов с повышенным и высоким уровнем тревожности в муниципальных районах и городских округах Белгородской области (2019-2020 уч. г.)**

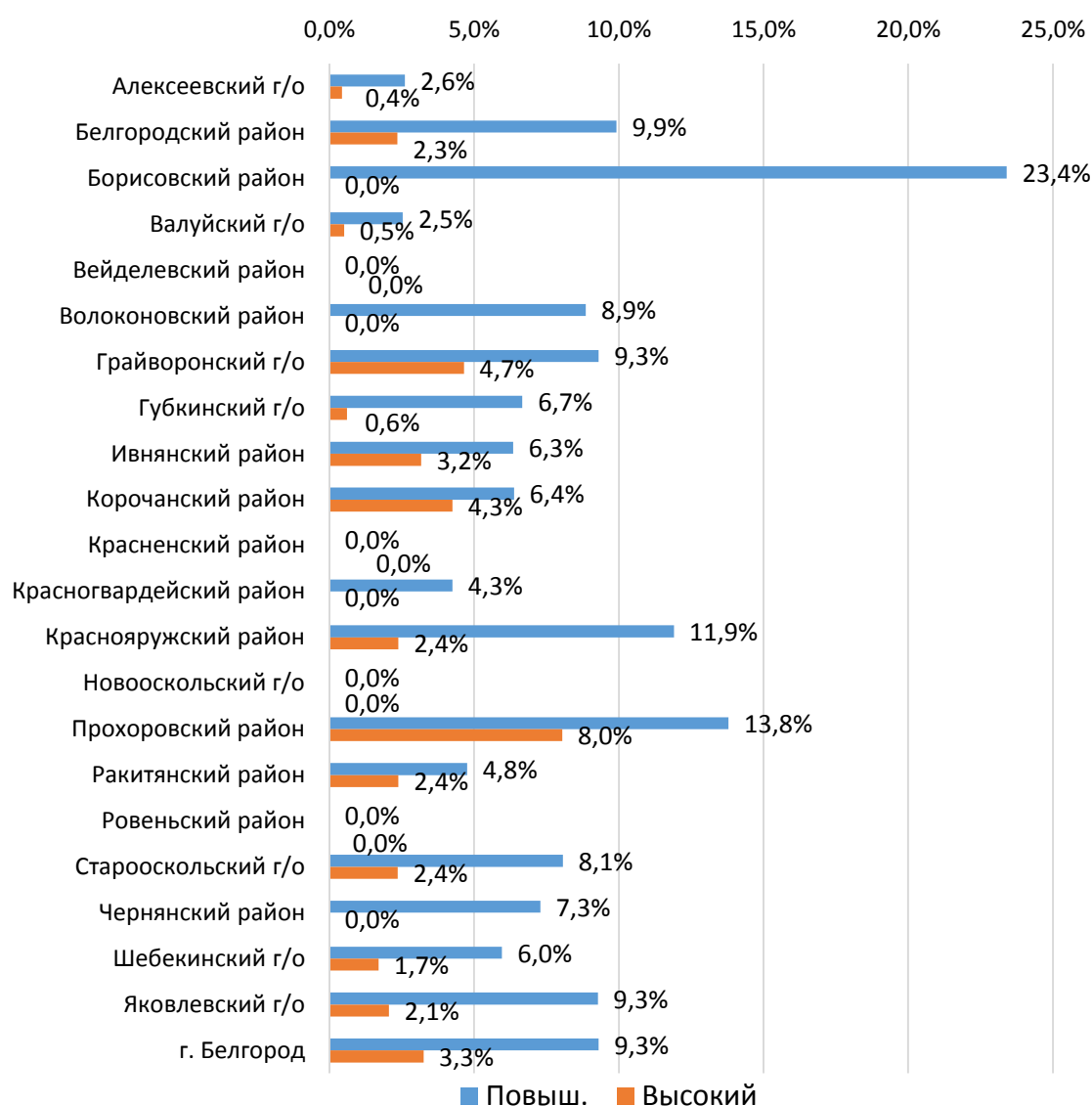


Наибольшее количество девятиклассников с повышенным уровнем тревожности в ситуациях проверки знаний наблюдается в Прохоровском (25,2%) и в Борисовском районах (23%). Сравнительно большее число выпускников с высоким уровнем тревожности выявлено также среди выпускников 9-х классов Прохоровского (9,2%) и Ровеньском (5,6%) районов.

Наиболее благоприятное состояние количественных показателей обучающихся 9-х классов с повышенным и высоким уровнем тревожности наблюдается в Вейделевском (0,9% и 0%) и Красненском (по 6% и 0%) районах.

Рассмотрим количественные показатели представленности обучающихся 11-х классов с повышенным и высоким уровнем тревожности в муниципальных районах и городских округах региона (Гистограмма 8).

**Гистограмма 8. Сведения о количестве выпускников 11-х классов с повышенным и высоким уровнем тревожности в муниципальных районах и городских округах Белгородской области (2019-2020 уч.г.)**

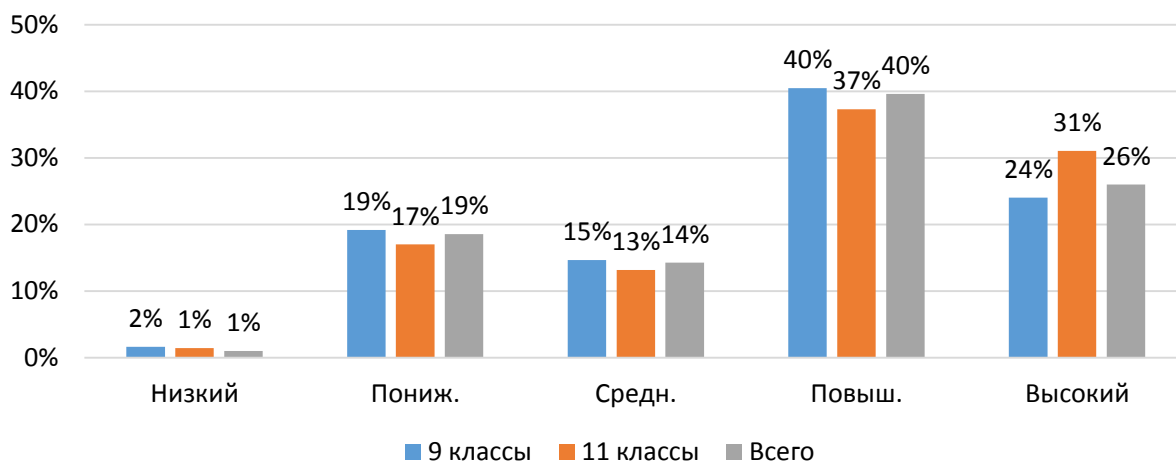


В наибольшей степени одиннадцатиклассники с повышенным уровнем тревожности в ситуациях проверки знаний представлены в Борисовском (23,4%), Прохоровском (13,8%) и Краснояржуском (11,9%) районах. Сравнительно большим количеством выпускников 11-классов с высоким уровнем тревожности характеризуется Прохоровский район (8%).

Наиболее благоприятная ситуация в отношении распространённости повышенного и высокого уровней тревожности среди обучающихся 11 классов сложилась в Вейделевском, Красненском, Ровеньском районах и в Новооскольском городском округе (по 0%).

Обратимся к анализу результатов исследования развития способностей к волевой регуляции выпускников 9-х и 11-х классов общеобразовательных организаций Белгородской области (Гистограмма 9).

**Гистограмма 9. Сведения о количестве обучающихся 9-х, 11-х классов с разным уровнем волевой саморегуляции (2019-2020 уч.г.)**



Под волевой саморегуляцией в исследовании понимается мера овладения собственным поведением в различных ситуациях, способность сознательно управлять своими действиями, состояниями и побуждениями. Уровень развития волевой саморегуляции может быть охарактеризован в целом и отдельно по таким свойствам характера как настойчивость и самообладание.

Анализ полученных данных свидетельствует о том, что преобладающее количество выпускников (40%) характеризуется повышенным уровнем развития волевой саморегуляции. Эти обучающиеся отличаются достаточной эмоциональной зрелостью, высокой активностью, независимостью и самостоятельностью в суждениях и поступках. В сложных ситуациях эти дети проявляют спокойствие, уверенность в себе и своих силах, их намерения устойчивы, взгляды сформированы и реалистичны. Благодаря развитому чувству собственного долга выпускники с повышенным уровнем волевой саморегуляции демонстрируют ответственное поведение, стремление довести начатое дело до конца. Как правило, они хорошо рефлексируют личные мотивы, планомерно реализуют возникшие намерения, умеют распределять усилия и способны контролировать свои поступки, обладают выраженной социально-позитивной направленностью. Прогноз относительно продуктивного поведения в экзаменационной ситуации у выпускников с повышенным уровнем волевой саморегуляции максимально благоприятный.

26% выпускников характеризуются высоким уровнем сформированности волевой саморегуляции. Данная категория обучающихся, также, как и предыдущая, отличается высоким уровнем развития таких позитивных компонентов совладающего поведения как умение ставить перед собой задачи и выполнять их, сосредотачиваться на осуществлении необходимых действий, умело распределяя собственные психологические и физические ресурсы. Однако в предельных случаях, в чрезмерно стрессовых ситуациях у таких выпускников возможно нарастание внутренней напряженности, связанной со стремлением проконтролировать каждый нюанс собственного поведения и тревогой по поводу малейшей его спонтанности. Несмотря на это, обучающиеся с высоким уровнем волевой саморегуляции также являются категорией выпускников с благоприятным прогнозом относительно успешности в ситуациях проверки знаний.

14% респондентов отличаются средним уровнем развития волевой саморегуляции. Такие выпускники способны осознанно выдвигать и достигать поставленных целей, однако они не всегда самостоятельны в принятии решений, при изменении актуальной ситуации часто стараются использовать уже имеющиеся в личном опыте испытанные способы разрешения проблемы, не всегда учитывая новые обстоятельства. Это свидетельствует о возможности проявления нестабильности поведения обучающихся со средним уровнем развития волевой саморегуляции в процессе процедуры прохождения государственной итоговой аттестации, следствием чего может быть снижение экзаменационной эффективности.

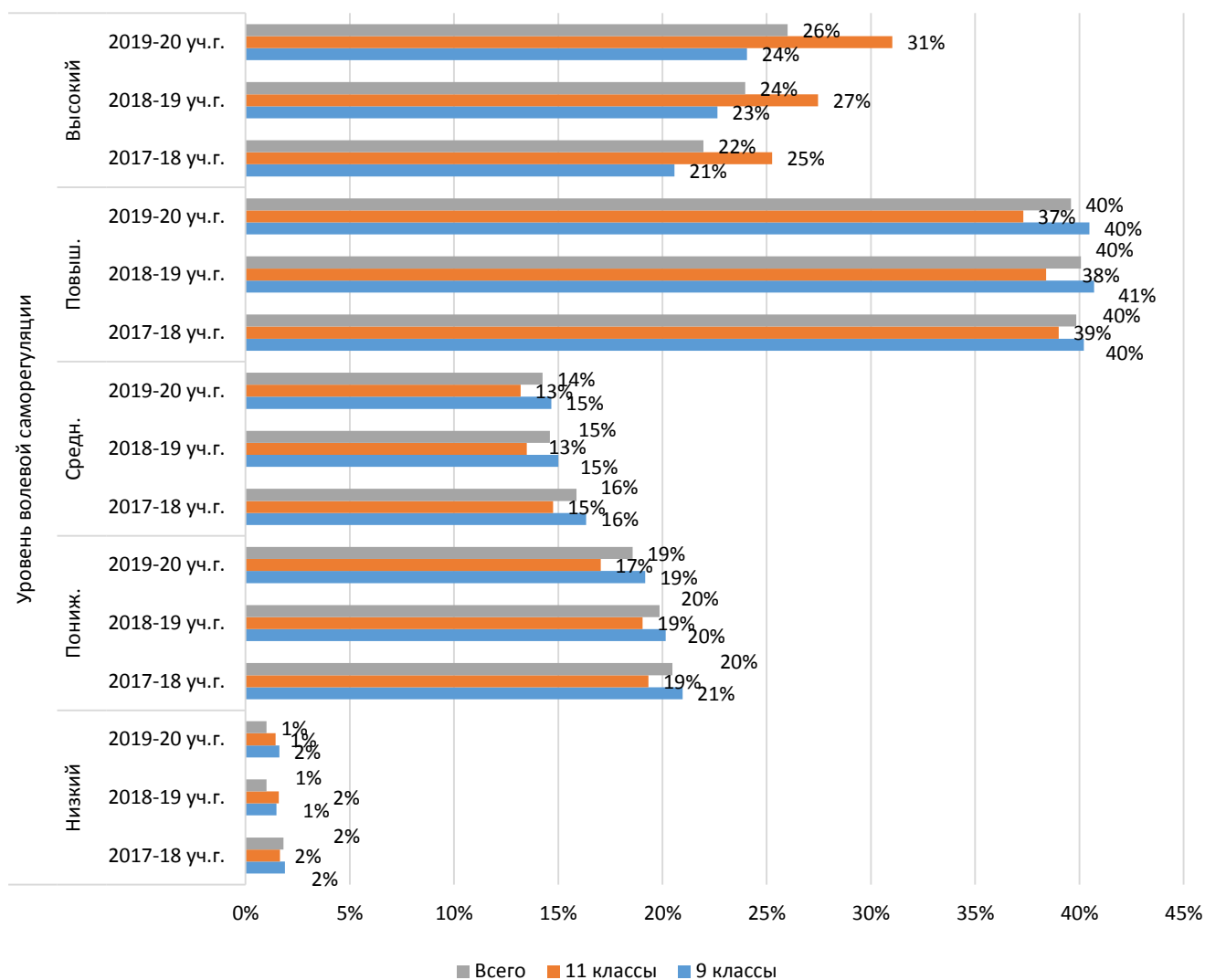
Пониженный и низкий уровень развития волевой саморегуляции зафиксирован у 19% и 1% выпускников 9-х, 11-х классов соответственно. Снижение показателей характерно для людей чувствительных, эмоционально неустойчивых, ранимых, неуверенных в себе. Рефлексивность таких обучающихся невысока, а общий фон активности, как правило, снижен. У них как правило не сформирована потребность в осознанном планировании и программировании своего поведения, намерения и устремления данной категории детей часто импульсивны и неустойчивы, подвержены резким изменениям в зависимости от ситуации и мнения окружающих людей. Это может быть связано как с незрелостью, так и с выраженной утонченностью натуры, не подкрепленной способностью к рефлексии и самоконтролю. Выпускники с пониженным и низким уровнем волевой саморегуляции характеризуются неблагоприятным прогнозом в отношении экзаменационной успешности в силу снижения у них способности к автономности в организации и осуществлении реализуемой деятельности.

Дифференцированный анализ показателей сформированности волевой саморегуляции у выпускников 9-х и 11-х классов свидетельствует об отсутствии значимых различий в количестве обучающихся, характеризующихся тем или иным уровнем волевой саморегуляции. Расхождение в 7% наблюдается между показателями количества обучающихся 9-х и 11-х классов с высоким уровнем волевой саморегуляции (24% и 31% соответственно). Данное различие на наш взгляд объясняется тем, что целевые установки выпускников 11-х классов являются более сформированными, ввиду более узкого круга поведенческих альтернатив в отношении последующего обучения. Осознание необходимости достижения максимально возможных результатов приводит к более полной актуализации собственных личностных ресурсов, концентрированию усилий, в том числе и волевых.

На Гистограмме 10 представлены сравнительные данные количества выпускников 9-х и 11-х классов с разным уровнем развития волевой саморегуляции за три года. В качестве тенденций можно выделить ежегодный рост числа обучающихся с высоким уровнем развития волевой саморегуляции и снижение количества выпускников с пониженным и средним уровнем волевой саморегуляции. Такая тенденция, на наш взгляд, свидетельствует об оптимизации процесса подготовки обучающихся 9-х, 11-х классов к процедуре государственной итоговой аттестации как к структуре образовательного процесса, так и в структуре формирования индивидуального стиля учебной деятельности,

результатом которой является положительная динамика параметров психологического готовности к экзаменационным испытаниям.

**Гистограмма 10. Сведения о количестве выпускников 9-х, 11-х классов с разным уровнем волевой саморегуляции за 3 года**

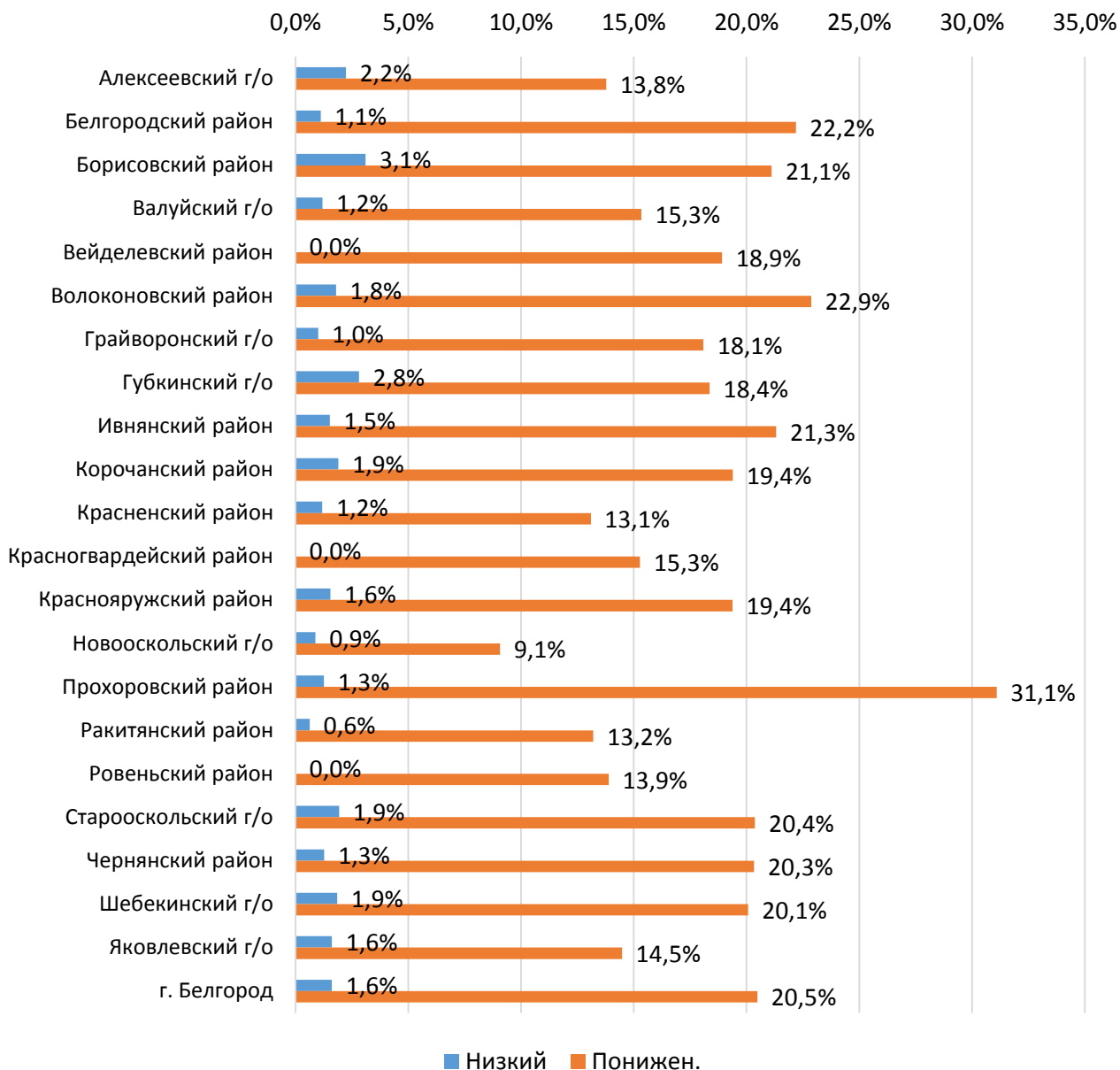


Рассмотрим показатели численности выпускников 9-х классов с пониженным и низким уровнем волевой саморегуляции в муниципальных районах и городских округах Белгородской области (Гистограмма 11).

Наибольшее количество 9-тиклассников с пониженным уровнем волевой саморегуляции наблюдается в Прохоровском районе (31,1%), Волоконовском (22,9%) и в Белгородском (22,2%) районах. Сравнительно большее количество 9-тиклассников с низким уровнем саморегуляции выявлено в Губкинском городском округе (2,8%).

Наиболее благоприятная ситуация в отношении распространённости пониженного и низкого уровня волевой саморегуляции наблюдается среди 9-тиклассников Новооскольского городского округа (9,1% и 0,9%), Ракитянского (13,2% и 0,6%) и Ровеньского районов (13,9% и 0%). Также благоприятным показателем представляется отсутствие обучающихся 9-х классов с низким уровнем волевой саморегуляции в Вейделевском и Красногвардейском районах.

**Гистограмма 11. Сведения о количестве обучающихся 9-х классов с низким и пониженным уровнем волевой саморегуляции (2019-2020 уч.г.)**



Обратимся к анализу встречаемости пониженного и низкого уровней волевой саморегуляции среди обучающихся 11-х классов муниципальных районов и городских округов Белгородской области (Гистограмма 12).

В наибольшей степени одиннадцатиклассники с пониженным уровнем волевой саморегуляции представлены в Прохоровском (36,8%) и Борисовском (25,5%) районах. Низкий уровень волевой саморегуляции в сравнительно большей степени распространён среди 11-тиклассников Вейделевского и Краснояржского районов (по 2,4%).

Наиболее благоприятное состояние количественных показателей обучающихся 11-х классов с пониженным и низким уровнем волевой саморегуляции наблюдается в Красненском (7,1% и 0%), Красногвардейском (7,4% и 0%) и Ровеньском (7,7% и 0%) районах.

**Гистограмма 12. Сведения о количестве обучающихся 11-х классов с низким и пониженным уровнем волевой саморегуляции**

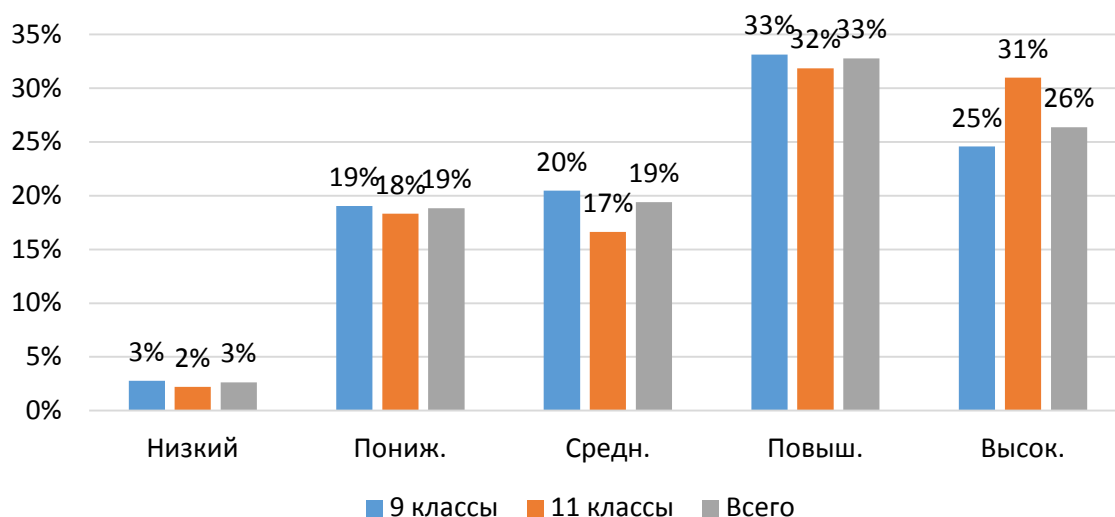


Рассмотрим распределение показателей сформированности таких характеристик волевой саморегуляции как настойчивость и самообладание у выпускников 9-х и 11-х классов образовательных организаций Белгородской области.

Анализ показателей уровня развития настойчивости выпускников региона (Гистограмма 13) показывает, что большая часть обучающихся 9-х и 11-х классов характеризуется повышенным уровнем настойчивости (33%). Данные подростки деятельные, работоспособные люди, активно стремящиеся к выполнению намеченного, преграды на пути к цели их мобилизуют, основная ценность для них ценность – начатое дело и стремление довести его до завершения. Для данной категории детей свойственно уважение социальных норм, стремление полностью подчинить им свое поведение. В контексте экзаменационной ситуации респондентам с повышенным уровнем настойчивости свойственны последовательность, системность в период предэкзаменационной подготовки, наличие продуманной, поэтапно реализуемой стратегии в процессе процедуры государственной итоговой аттестации.



**Гистограмма 13. Сведения о количестве обучающихся 9-х, 11-х классов с разным уровнем развития настойчивости (2019-2020 уч.г.)**



Высоким уровнем развития настойчивости характеризуются 26% выпускников Белгородской области. Для подростков с высоким уровнем настойчивости ввиду наличия стремления во что бы то ни стало завершить выполнение задания возможна утрата гибкости поведения, появление чрезмерного упрямства в достижении цели, что может приводить к конфликтным ситуациям, психологическим срывам в случаях наличия объективно существующих препятствий.

Количество выпускников с пониженным и средним уровнями настойчивости одинаковое (по 19%). Для каждой группы респондентов характерны специфические трудности, связанные с процедурой экзаменационных испытаний.

При наличии у ребёнка среднего и пониженного уровня настойчивости возможно возникновение затруднений с доведением начатого дела до конца и последовательной реализацией задуманного в случае отсутствия достаточного уровня мотивации. В условиях подготовки к государственной итоговой аттестации таким обучающимся необходимо дополнительное стимулирование и внешнее направляющая помощь при реализации индивидуальной предэкзаменационной стратегии.

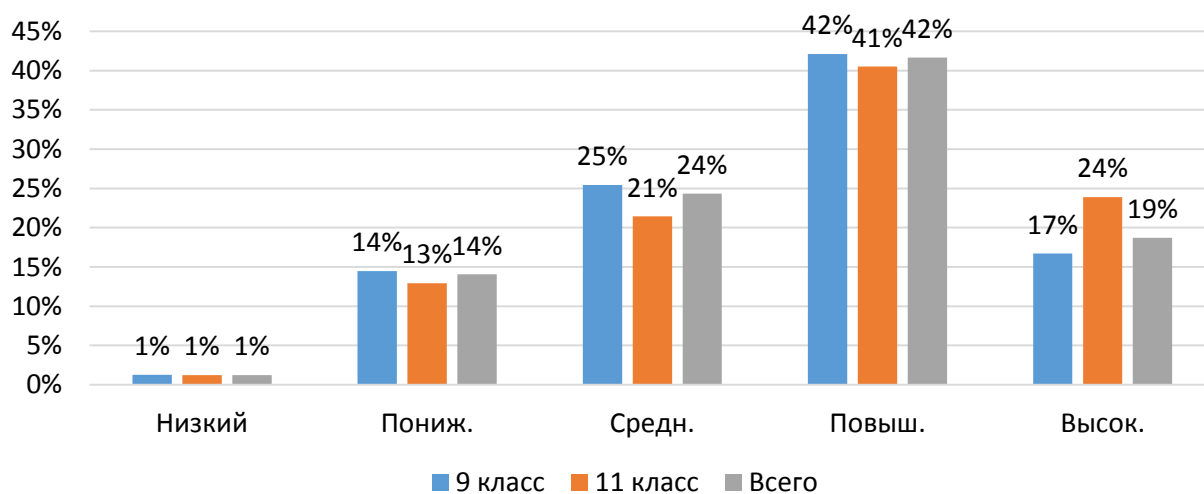
3% обучающихся 9-х и 11-х классов образовательных организаций Белгородской области характеризуются наличием низкого уровня настойчивости. Такие дети отличаются повышенной лабильностью, неуверенностью, импульсивностью, что выражается в непоследовательности, разбросанности поведения. Сниженный фон активности и работоспособности, как правило, компенсируется у таких подростков повышенной чувствительностью, гибкостью, изобретательностью, а также тенденцией к свободной трактовке социальных норм. В контекст экзаменационной ситуации подобные поведенческие проявления могут приводить к нарушениям правил и процедуры проведения экзамена, несоблюдению регламента и требований к участнику государственной итоговой аттестации.

Наиболее выраженные расхождения в показателях сформированности настойчивости у обучающихся 9-х и 11-х классов наблюдаются в количестве выпускников с высоким уровнем настойчивости. 11-тиклассников с высокими

показателями настойчивости в значительной мере больше (на 6%), чем 9-тиклассников. На наш взгляд, это обусловлено тем, что в среде одиннадцатиклассников, ввиду окончательного завершения периода школьного обучения, происходит более резкое разделение на обучающихся с осознанным, целеустремлённым и на обучающихся с неопределённым, несформированным, непоследовательным поведением в отношении экзаменационных испытаний как индикатора и критерия будущего жизненного и профессионального самоопределения.

Анализ показателей уровня развития самообладания выпускников региона (Гистограмма 14) показывает, что 42% обучающихся 9-х, 11-х классов характеризуются повышенным уровнем самообладания.

**Гистограмма 14. Сведения о количестве обучающихся 9-х, 11-х классов с разным уровнем развития самообладания (2019-2020 уч.г.)**



Это свидетельствует о высокой степени сформированности у них произвольного контроля эмоциональных реакций и состояний. Такие подростки эмоционально устойчивы, хорошо владеют собой в различных ситуациях. Свойственное им внутреннее спокойствие, уверенность в себе освобождает от страха перед неизвестностью, повышает готовность к восприятию нового, неожиданного и, как правило, сочетается со свободой взглядов, тенденцией к новаторству. На предэкзаменационном этапе и во время аттестационных процедур выпускники с повышенным уровнем самообладания легко справляются с волнением и не позволяют эмоциям дестабилизировать интеллектуальную деятельность, что позитивно сказывается на качестве их учебной подготовки и эффективности прохождения государственной итоговой аттестации.

У 24% обучающихся 9-х и 11-х классов, принявших участие в мониторинге, выявлен средний уровень развития самообладания. Они владеют умением контролировать свои эмоциональные проявления и состояния, однако в случаях неожиданного изменения актуальной ситуации возможно снижение способностей к саморегуляции, результатом которой может быть снижение внимания и общей продуктивности интеллектуальной деятельности.

19% выпускников региона характеризуются высоким уровнем развития самообладания. Наряду с эмоциональной устойчивостью, развитыми способностями к самоорганизации, таким обучающимся присуще стремление к постоянному самоконтролю, чрезмерному сознательному ограничению

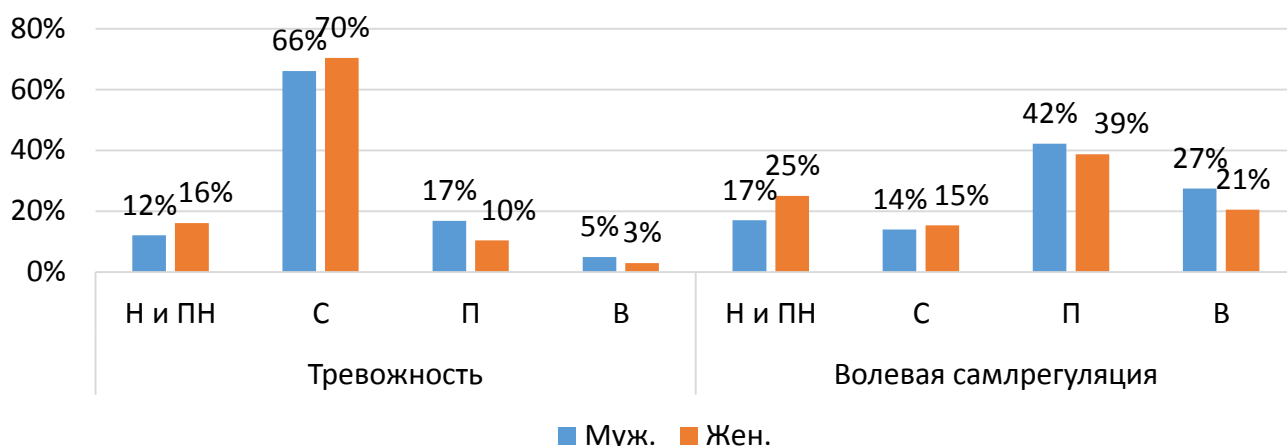
собственной спонтанности, что в свою очередь может приводить к повышению внутренней напряженности, преобладанию постоянной озабоченности и утомляемости, снижающей концентрацию интеллектуальных и физических ресурсов в период подготовки и сдачи ГИА.

Пониженным и низким уровнем развития самообладания характеризуются соответственно 14% и 1% выпускников Белгородской области. В поведенческих проявлениях этих обучающихся часто наблюдаются спонтанность и импульсивность, нежелание руководствоваться нормами и правилами, обидчивость и непостоянство в межличностном взаимодействии. В период подготовки и сдачи экзаменов подросткам с пониженным и низким уровнем развития самообладания сложно контролировать свои реакции и побуждения, им трудно самостоятельно создать и последовательно реализовывать план самоподготовки, придерживаться выбранной индивидуальной экзаменационной стратегии, правил и регламентов процедуры государственной итоговой аттестации. Часто встречающийся у таких выпускников экстернальный локус контроля, выражающийся в делегировании ответственности за собственные неверные действия третьим лицам, способствует неудовлетворённости обучающегося полученными на экзамене баллами, расцениванию их как недостаточно высоких, что в свою очередь может приводить к возникновению конфликтных ситуаций.

Значимых различий по параметру развития самообладания в показателях обучающихся 9-х классов и обучающихся 11-х классов не выявлено. Расхождение (7%) в количестве выпускников параллелей 9-х и 11-х классов с высоким уровнем самообладания объясняется на наш взгляд тем, что основные мероприятия психолого-педагогического сопровождения, пробные экзаменационные испытания, направленные на нивелирование процедурных затруднений выпускников реализуются в образовательных организациях региона преимущественно в старших классах, в связи с чем общий уровень психологической подготовленности, и самообладания в частности, выше у обучающихся 11-х классов, имеющих более обширный опыт участия в данных мероприятиях.

Исследуем особенности тревожности и волевой саморегуляции у обучающихся 9-х классов разного пола (Гистограмма 15).

**Гистограмма 15. Сведения о количестве выпускников 9-х классов мужского и женского пола с разным уровнем тревожности и волевой саморегуляции (2019-2020 уч.г.)**

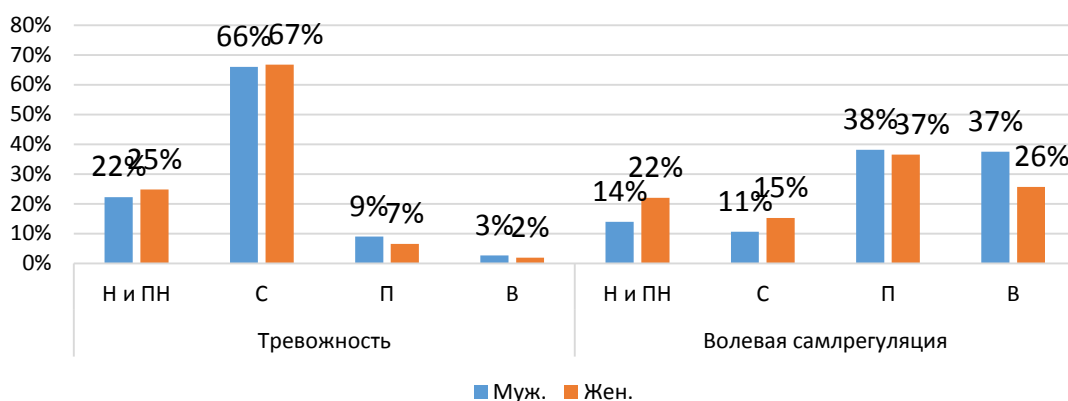


Анализ показателей уровня тревожности и волевой саморегуляции девятиклассников разного пола свидетельствует о наличии различий в оценке собственного эмоционального состояния у представителей разных полов. Отмечается преобладание высоких и повышенных значений тревожности у представителей мужского пола и пониженных и низких у респондентов женского пола. Выявленные особенности определяют наличие различий в ведущих затруднениях у обучающихся разного пола, а также необходимость индивидуализации сопровождения предэкзаменационного и экзаменационного периода подростков мужского и женского пола.

Мальчики, при рефлексии собственного эмоционального состояния в большей степени, чем девочки, склонны отмечать у себя признаки волнения, тревоги. Однако, они более оптимистично оценивают свои способности к осознанному управлению своими побуждениями и поведением в различных ситуациях. Для девочек субъективное восприятие собственной тревожности выражено в меньшей степени, однако они испытывают более серьёзные затруднения при овладении своими эмоциональными проявлениями и при выстраивании организации собственной деятельности. Это свидетельствует о том, что при организации психолого-педагогического сопровождения выпускников 9-х классов необходимо учитывать выявленные особенности и в профилактической работе с мальчиками делать акцент на развитии способностей к рефлексии и распознаванию собственных эмоциональных состояний, тогда как при работе с женской аудиторией обучающихся целесообразно уделить повышенное внимание формированию навыков саморегуляции и самоконтроля, вопросам тайм-менеджмента, стратегического планирования.

Несколько иное представление о уровне собственной тревожности и волевой саморегуляции наблюдается у выпускников 11-х классов разного пола (Гистограмма 16).

**Гистограмма 16. Сведения о количестве выпускников 11-х классов мужского и женского пола с разным уровнем тревожности и волевой саморегуляции (2019-2020 уч.г.)**



Представительницы женской аудитории 11-х классов отличаются сниженными, по сравнению с мальчиками-одинадцатиклассниками, показателями высокого и повышенного уровня волевой саморегуляции, в то время как их оценка тревожности более оптимистична и в меньшей степени представлена повышенными показателями.

Это возможно свидетельствует о наличии у выпускниц 11-х классов затруднений при построении траектории собственной деятельности, формулировании целей и задач, распределении физических и интеллектуальных ресурсов, необходимых для их реализации. Однако вероятность дестабилизации интеллектуальной деятельности в условиях экзамена за счёт эмоционального компонента маловероятна. Выявленные особенности, на наш взгляд, также являются показаниями для осуществления более направленной деятельности по развитию параметров волевой саморегуляции специалистами служб психолого-педагогического сопровождения в среде выпускниц 11-х классов.

Сравнительный анализ сведений о гендерных особенностях волевой саморегуляции и тревожности у обучающихся 9-х, 11-х классов образовательных организаций области за 3 года представляется малоинформативным, так как, во-первых, различия между показателями исследования нынешнего и предыдущего учебного года минимальны и статистически не значимы, во-вторых, выборки предыдущих лет и нынешнего учебного года представлены разными респондентами, в том числе и с точки зрения численного состава гендерных совокупностей.

Основной интерес при аналитическом рассмотрении результатов мониторинга эмоционального состояния и психологической готовности выпускников 9-х, 11-х классов к сдаче ГИА-9, ГИА-11 общеобразовательных организаций области представляет выделение обучающихся «группы риска» относительно успешности прохождения ими экзаменационных процедур. Недостаточно эффективная самоподготовка, снижение результатов, негативные эмоциональные переживания, допущение нарушений правил процедуры проведения государственной итоговой аттестации возможно, на наш взгляд, у выпускников с несформированной психологической готовностью к экзаменационным испытаниям, причиной которых является высокий уровень

тревожности в сочетании с низким и пониженным уровнем развития волевой саморегуляции.

**Таблица 1. Сведения о количестве выпускников 9-х и 11-х классов общеобразовательных организаций Белгородской области, относящихся к «группе риска 1» в отношении успешности прохождения ими процедуры ГИА**

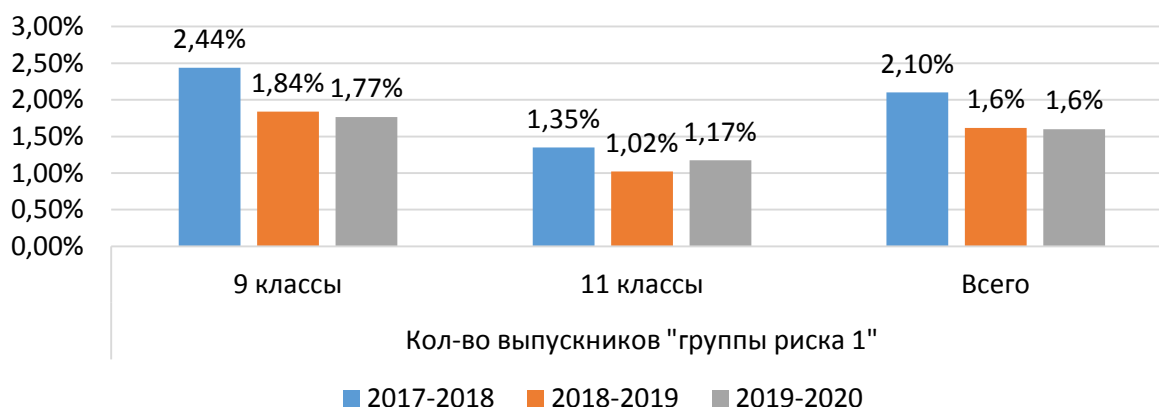
Параллель	Кол-во обучающихся					Σ (1) и (2)	% «группы риска №1» от числа участников
	Всего	Высокий ур-нь тревожности	(1) Выс. ур-нь трев-ти+пониж. ур-нь волевой саморегуляции	(2) Выс. ур-нь трев-ти+низкий ур-нь волевой саморегуляции			
9 классы	11835	472	181	28	209	1,77%	
11 классы	4602	103	48	6	54	0,33%	
<b>Всего</b>	<b>16437</b>	<b>575</b>	<b>229</b>	<b>34</b>	<b>263</b>	<b>1,6%</b>	

Анализ соотношения количества выпускников общеобразовательных организаций Белгородской области с высоким уровнем тревожности с количеством выпускников с пониженным и низким уровнем волевой саморегуляции (Таблица 1) показал, что из 575 обучающегося 9-х и 11-х классов региона с высоким уровнем тревожности 229 выпускника характеризуются пониженным и 34 человек низким уровнем развития волевой саморегуляции. Эти 263 подростков (1,6%) составляют «группу риска 1». Выявленные неблагоприятные особенности эмоционально-волевой сферы являются маркерами недостаточно сформированной психологической готовности к процедуре прохождения выпускниками процедуры государственной итоговой аттестации.

Преобладание представителей «группы риска 1» отмечается среди выпускников 9-х классов – 1,77%, в популяции одиннадцатиклассников, участвовавших в исследовании, данный показатель составил 1,17%.

Сравнительный анализ численности выпускников, относящихся к «группе риска 1» по критерию успешности прохождения ГИА за три учебных года (Гистограмма 17) показал, что по сравнению с результатами 2017- 2018 учебного года наблюдается сохранение стабильности показателей количества обучающихся с высоким уровнем тревожности в сочетании с низким или пониженным уровнем волевой саморегуляции на уровне 1,6%.

**Гистограмма 17. Сведения о количестве обучающихся 9-х, 11-х классов ОО региона, относящихся к "группе риска 1" относительно успешности прохождения процедуры прохождения ГИА за 3 года**





Причём для параллелей 9-х классов характерно небольшое снижение числа представителей «группы риска», а для параллелей 11-х классов эти показатели находятся в состоянии колебаний. Это может быть связано со снижением представленности психолого-педагогического сопровождения, направленного на оптимизацию личностного развития, в отношении обучающихся старших классов (10-х и 11-х), в связи со смещением акцента и временных затрат в структуре подготовке выпускников с психологической составляющей на академическую.

Для организации целенаправленной деятельности по сопровождению выявленных обучающихся «группы риска1», с также с целью профилактики неблагоприятных поведенческих проявлений и конфликтных ситуаций было проанализировано представленность выпускников с сочетанием высокого уровня тревожности и пониженного, низкого уровня развития волевой саморегуляции в муниципальных районах и городских округах Белгородской области (Таблица 2).

**Таблица 2. Представленность выпускников «группы риска 1» в муниципальных районах и городских округах Белгородской области**

Муниципалитет	Общее кол-во участников			9 классы		11 классы		Всего	
	9 кл.	11 кл.	Всего	Кол-во	%	Кол-во	%	Кол-во	%
Алексеевский г/о	537	230	767	5	0,93%	1	0,43%	6	0,8%
Белгородский район	1068	383	1451	17	1,59%	5	1,31%	22	1,5%
Борисовский район	161	47	208	5	3,11%	0	0,00%	5	2,4%
Валуйский г/о	502	197	699	5	1,00%	0	0,00%	5	0,7%
Вейделевский район	111	41	152	0	0,00%	0	0,00%	0	0,0%
Волоконовский район	223	79	302	5	2,24%	0	0,00%	5	1,7%
Грайворонский г/о	199	129	328	1	0,50%	4	3,10%	5	1,5%
Губкинский г/о	817	330	1147	8	0,98%	1	0,30%	9	0,8%
Ивнянский район	197	63	260	4	2,03%	1	1,59%	5	1,9%
Корочанский район	263	94	357	6	2,28%	2	2,13%	8	2,2%
Красненский район	84	42	126	0	0,00%	0	0,00%	0	0,0%
Красногвардейский район	216	94	310	4	1,85%	0	0,00%	4	1,3%
Краснояржский район	129	42	171	3	2,33%	0	0,00%	3	1,8%
Новооскольский г/о	342	65	407	2	0,58%	0	0,00%	2	0,5%
Прохоровский район	238	87	325	9	3,78%	3	3,45%	12	3,7%
Ракитянский район	318	84	402	5	1,57%	1	1,19%	6	1,5%
Ровеньский район	144	39	183	1	0,69%	0	0,00%	1	0,5%
Старооскольский г/о	2174	806	2980	48	2,21%	9	1,12%	57	1,9%
Чернянский район	236	96	332	4	1,69%	0	0,00%	4	1,2%
Шебекинский г/о	593	235	828	7	1,18%	1	0,43%	8	1,0%
Яковлевский г/о	373	97	470	3	0,80%	2	2,06%	5	1,1%
г. Белгород	2910	1322	4232	67	2,30%	24	1,82%	91	2,2%
<b>ИТОГО:</b>	<b>11835</b>	<b>4602</b>	<b>16437</b>	<b>209</b>	<b>1,77%</b>	<b>54</b>	<b>1,17%</b>	<b>263</b>	<b>1,6%</b>

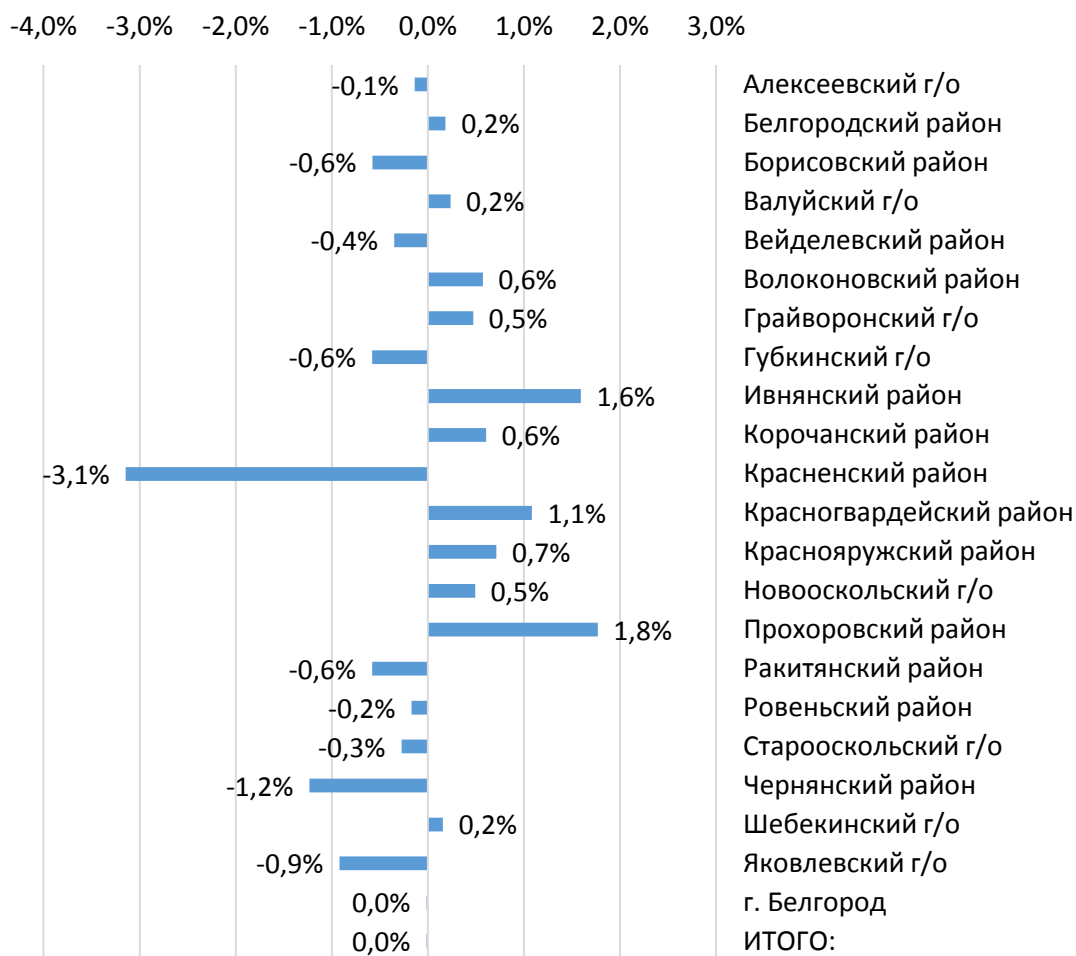
Наибольшее количество выпускников «группы риска 1» относительно успешности прохождения процедуры прохождения ГИА выявлено в Прохоровском (3,7%) и Борисовском (2,4%) районах.

Наиболее благоприятные показатели численности детей «группы риска 1» по параметру психологической готовности к сдаче ГИА отмечены в Вейделевском (0%) и Красненском (0%) и районах.

Рассмотрение динамики численности выпускников «группы риска 1» за два года в разрезе муниципалитетов и городских округов Белгородской области показывает наличие тенденции к увеличению в большинстве из них количества обучающихся «группы риска 1». Наиболее выраженный рост количества таких обучающихся зафиксирован в образовательных организациях Прохоровского (+1,8%), Ивнянского (+1,6%), Красногвардейского (+1,1%) районов. Существенное уменьшение количества выпускников со сниженными показателями психологической готовности к прохождению процедуры ГИА наблюдается в Красненском (-3,1%) и Чернянском (-1,2%) районах.

Наибольшее количество обучающихся 9-х классов со сниженными показателями психологической готовности к прохождению процедуры ГИА выявлено в Прохоровском (3,78%) и в Борисовском (3,11) районах. Наибольшее количество выпускников 11-х классов общеобразовательных организаций региона с неблагоприятными показателями психологической готовности к сдаче ГИА отмечается в Прохоровском (3,45%) и в Грайворонском (3,1%) районах.

**Гистограмма 18. Динамика численности выпускников "группы риска 1" за 2018-2019 и 2019-2020 уч. гг.**



Опыт наблюдений и постанализ психологических особенностей обучающихся неуспешно прошедших процедуру государственной итоговой



аттестации показывает целесообразность выделения «группы риска 2» в аспекте психологической готовности выпускников 9-х, 11-х классов к сдаче ГИА-9, ГИА-11. К данной группе относятся обучающиеся с низким уровнем тревожности и с пониженным и низким уровнем волевой саморегуляции. Такое сочетание характерно для выпускников, не придающих должного значения процедуре итоговой аттестации, не в полной мере осознающих причинно-следственные связи между результатами сдачи ГИА и успешностью дальнейшего профессионального самоопределения, для них характерна несформированность потребности в осознанном планировании и программировании своего поведения, низкий уровень активности, снижение способностей к регулированию своей деятельности.

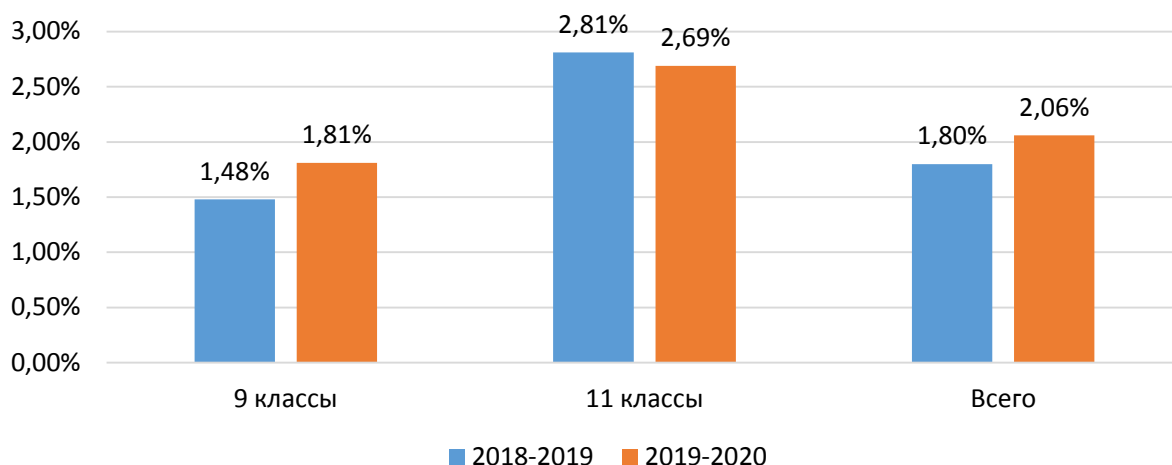
Анализ соотношения количества выпускников общеобразовательных организаций Белгородской области с низким уровнем тревожности с количеством выпускников с пониженным и низким уровнем волевой саморегуляции (Таблица 3) показал, что из 2752 обучающихся 9-х и 11-х классов региона с низким уровнем тревожности 316 выпускников характеризуются пониженным и 22 человек низким уровнем развития волевой саморегуляции. Эти 338 подростков (2,06%) составляют «группу риска 2». Выявленные неблагоприятные особенности эмоционально-волевой сферы являются маркерами недостаточно сформированной психологической готовности к процедуре прохождения выпускниками процедуры государственной итоговой аттестации.

**Таблица 3. Сведения о количестве выпускников 9-х и 11-х классов общеобразовательных организаций Белгородской области, относящихся к «группе риска 2» в отношении успешности прохождения ими процедуры ГИА**

Параллель	Кол-во обучающихся					
	Всего	Низкий ур-нь тревожности	(1) Низк. ур-нь трев-ти+пониженный ур-нь волевой саморегуляции	(2) Низкий ур-нь трев-ти+низк. ур-нь волевой саморегуляции	$\Sigma$ (1) и (2)	% «группы риска №2» от числа участников
<b>9 классы</b>	11835	1663	201	13	214	<b>1,81%</b>
<b>11 классы</b>	4602	1089	115	9	124	<b>2,69%</b>
<b>Всего</b>	<b>16437</b>	2752	316	22	338	<b>2,06%</b>

Преобладание представителей «группы риска 2» отмечается среди выпускников 11-х классов – 2,69%, в популяции девятиклассников, участвовавших в исследовании, данный показатель составил 1,81%.

**Гистограмма 19. Сведения о количестве обучающихся 9-х, 11-х классов ОО региона, относящихся к "группе риска 2" относительно успешности прохождения процедуры прохождения ГИА за 2 года**



Сравнительный анализ численности выпускников, относящихся к «группе риска 2» по критерию успешности прохождения ГИА за два учебных года (Гистограмма 19) показал, что наблюдается увеличение показателей количества обучающихся с низким уровнем тревожности в сочетании с низким или пониженным уровнем волевой саморегуляции (на 0,26%). Причём для параллелей 11-х классов характерно небольшое снижение числа представителей «группы риска 2», а для параллелей 9-х классов эти показатели увеличились на 0,41%.

Для организации целенаправленной деятельности по сопровождению выявленных обучающихся «группы риска 2», с также с целью профилактики неблагоприятных поведенческих проявлений и конфликтных ситуаций было проанализировано представительство выпускников с сочетанием низкого уровня тревожности и пониженного, низкого уровня развития волевой саморегуляции в муниципальных районах и городских округах Белгородской области (Таблица 4).

**Таблица 4. Представленность выпускников «группы риска 2» в муниципальных районах и городских округах Белгородской области**

Муниципалитет	Общее кол-во участников			9 классы		11 классы		Всего	
	9 кл.	11 кл.	Всего	Кол-во	%	Кол-во	%	Кол-во	%
Алексеевский г/о	537	230	767	2	0,37	2	0,87	4	0,5%
Белгородский район	1068	383	1451	22	2,06	16	4,18	38	2,6%
Борисовский район	161	47	208	2	1,24	0	0,00	2	1,0%
Валуйский г/о	502	197	699	10	1,99	5	2,54	15	2,1%
Вейделевский район	111	41	152	0	0,00	0	0,00	0	0,0%
Волоконовский район	223	79	302	2	0,90	0	0,00	2	0,7%
Грайворонский г/о	199	129	328	1	0,50	2	1,55	3	0,9%
Губкинский г/о	817	330	1147	31	3,79	14	4,24	45	3,9%
Ивнянский район	197	63	260	2	1,02	1	1,59	3	1,2%
Корочанский район	263	94	357	4	1,52	1	1,06	5	1,4%
Красненский район	84	42	126	2	2,38	2	4,76	4	3,2%
Красногвардейский район	216	94	310	3	1,39	0	0,00	3	1,0%
Краснояржуский район	129	42	171	0	0,00	0	0,00	0	0,0%
Новооскольский г/о	342	65	407	0	0,00	0	0,00	0	0,0%

Прохоровский район	238	87	325	8	3,36	5	5,75	13	4,0%
Ракитянский район	318	84	402	1	0,31	0	0,00	1	0,2%
Ровеньский район	144	39	183	0	0,00	0	0,00	0	0,0%
Старооскольский г/о	2174	806	2980	42	1,93	25	3,10	67	2,2%
Чернянский район	236	96	332	2	0,85	3	3,13	5	1,5%
Шебекинский г/о	593	235	828	5	0,84	2	0,85	7	0,8%
Яковлевский г/о	373	97	470	9	2,41	7	7,22	16	3,4%
г. Белгород	2910	1322	4232	66	2,27	39	2,95	105	2,5%
<b>ИТОГО:</b>	<b>11835</b>	<b>4602</b>	<b>16437</b>	<b>214</b>	<b>1,81</b>	<b>124</b>	<b>2,69</b>	<b>338</b>	<b>2,06%</b>

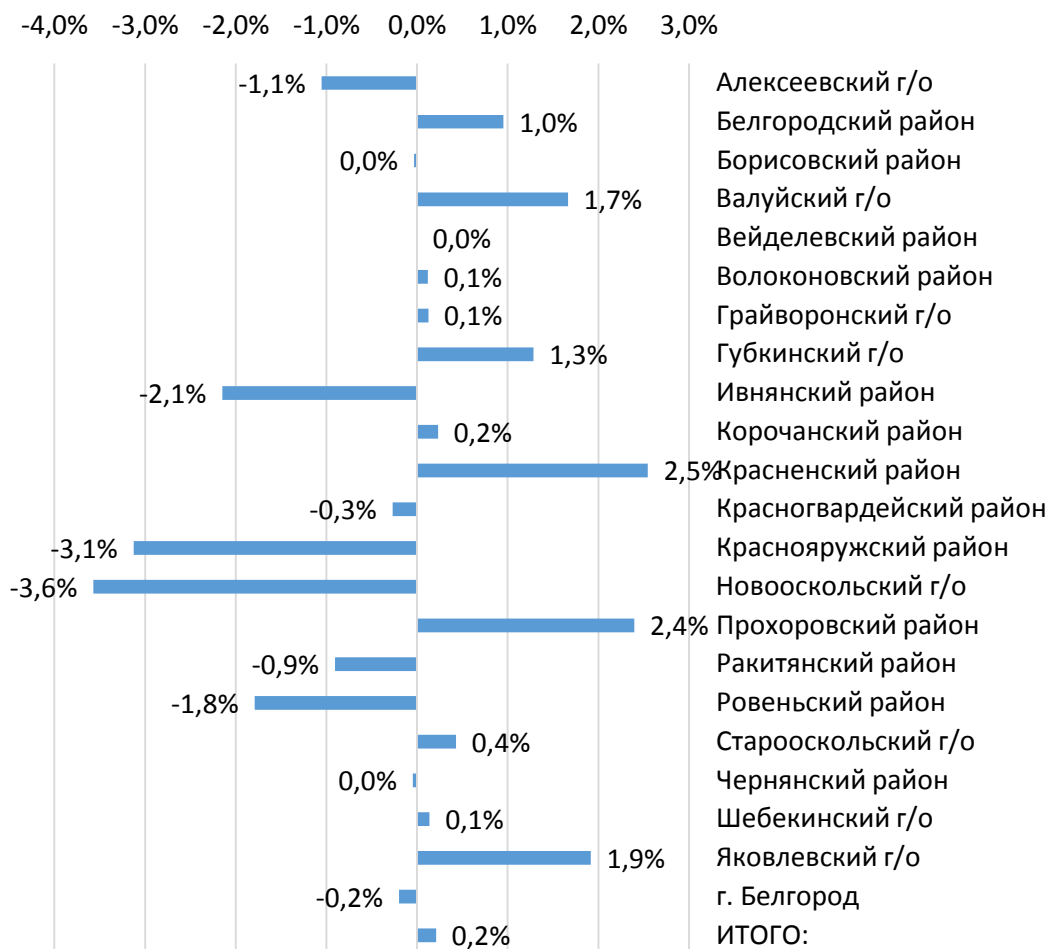
Наибольшее количество выпускников «группы риска 2» относительно успешности прохождения процедуры прохождения ГИА выявлено в Прохоровском районе (4%), Губкинском (3,9%) и Яковлевском (3,4%) городских округах.

Наиболее благоприятные показатели численности детей «группы риска 2» по параметру психологической готовности к сдаче ГИА отмечены в Вейделевском Краснояружском, Ровеньском районах и Новооскольском городском округе (по 0%).

Среди выпускников 9-х классов наибольшее количество представителей «группы риска 2» в отношении психологической готовности к прохождению процедуры ГИА выявлено в Губкинском городском округе (3,79%) и в Прохоровском (3,36%) районе. Наибольшее количество выпускников 11-х классов общеобразовательных организаций региона, относящихся к «группе риска 2» в отношении психологической готовности к прохождению процедуры ГИА отмечается в Яковлевском городском округе (7,22%), Прохоровском (5,75%) и в Красненском (4,76%) районах.

Рассмотрение динамики численности выпускников «группы риска 2» за два года в разрезе муниципалитетов и городских округов Белгородской области (Гистограмма 20) показывает наличие тенденции к увеличению в большинстве из них количества обучающихся «группы риска 2».

**Гистограмма 20. Динамика численности выпускников  
"группы риска 2" за 2018-2019 и 2019-2020 уч. гг.**



Наиболее выраженный рост количества таких обучающихся зафиксирован в образовательных организациях Красненского (+2,5%), Прохоровского (+2,4%), районов и Яковлевского городского округа (+1,9%). Существенное уменьшение количества выпускников, относящихся к «группе риска 2» в отношении готовности к прохождению процедуры ГИА наблюдается в Новооскольском городском округе (-3,6%), Краснояружском (-3,1%) и Ивнянском (-2,1%) районах.

Аналитическое рассмотрение полученных результатов, описание актуального состояния психологической готовности выпускников 9-х, 11-х классов общеобразовательных организаций региона к сдаче ГИА-9, ГИА-11 позволяет сформулировать и наметить систему мер по нивелированию и профилактике выявленных трудностей.

### **Рекомендации по результатам мониторингового исследования:**

Руководителям территориальных органов, осуществляющим управление в сфере образования:

1. При реализации мониторинговых исследований по актуальным вопросам психолог-педагогического сопровождения образовательного процесса усилить контроль за соблюдением процедуры проведения и качеством предоставления диагностических материалов с целью профилактики нарушений, затрудняющих обработку полученных данных и приводящих к искажению итоговых результатов.

2. Довести результаты мониторинга эмоционального состояния и психологической готовности выпускников 9-х, 11-х классов к сдаче ГИА-9, ГИА-11 общеобразовательных организаций области до сведения руководителей образовательных организаций муниципального района/городского округа.

3. Расширить использования сетевого взаимодействия как формы обеспечения доступности психологического сопровождения для выпускников образовательных организаций, не имеющих в штатном расписании данных специалистов с целью, повышения уровня психологической готовности выпускников к экзаменационным испытаниям, профилактики негативных явлений у обучающихся в период подготовки и сдачи экзаменов.

Администрации образовательных организаций:

1. Довести результаты мониторинга эмоционального состояния и психологической готовности выпускников 9-х, 11-х классов к сдаче ГИА-9, ГИА-11 общеобразовательных организаций области до сведения педагогов образовательной организации и родителей обучающихся выпускных классов.

2. Реализовывать укрепление и расширение форм обеспечения преемственности между ступенями основного и среднего образования, с целью обеспечения эффективной адаптации обучающихся 10-х классов с сохранением их интеллектуального и личностного потенциала, физиологического и психологического благополучия.

3. Рассмотреть результаты мониторингового исследования на заседаниях педагогических советов для разработки комплекса мер по повышению качества образования, включающего в себя мероприятия по совершенствованию направлений подготовки педагогических кадров, корректировке образовательных траекторий обучающихся, планов воспитательной работы.

4. Организовать проведение родительских собраний для родителей/законных представителей обучающихся выпускных классов с привлечением специалистов служб психолого-педагогического сопровождения для рассмотрения вопросов, касающихся подготовки выпускников 9-х, 11-х классов к сдаче ГИА-9, ГИА-11, повышения психолого-педагогической компетентности родителей относительно организации взаимодействия и оказания помощи детям в период подготовки к государственной итоговой аттестации.

Педагогам, специалистам служб психолого-педагогического сопровождения разработать индивидуальные программы работы с выпускниками, относящимися к «группе риска» относительно успешности прохождения ими экзаменационных процедур с целью нивелирования имеющихся учебных затруднений, преодоления процессуальных экзаменационных трудностей, повышения психологической готовности обучающихся 9,11-х классов к ГИА, профилактики негативных проявлений в период подготовки и сдачи экзаменов.

Педагогам-психологам образовательных организаций организовать проведение дополнительных индивидуальных консультаций для участников образовательного процесса (обучающихся, педагогов, родителей/законных представителей) по вопросам подготовки и сдачи ГИА.

**Сводные результаты  
мониторингового исследования эмоционального состояния и психологической  
готовности выпускников 9-х, 11-х классов к сдаче ГИА-9, ГИА-11  
общеобразовательных организаций области (2019-2020 учебный год)**

**Таблица 1. Сведения о количестве обучающихся 9-х, 11-х классов общеобразовательных организаций Белгородской области, принявших участие в мониторинговом исследовании**

Муниципалитет	9 классы			11 классы			Всего		
	По списку	Участ.	%	По списку	Участ.	%	По списку	Участ.	%
Алексеевский г/о	554	537	97%	238	230	97%	792	767	96,8%
Белгородский р-он	1235	1068	86%	412	383	93%	1647	1451	88,1%
Борисовский р-он	165	161	98%	47	47	100%	212	208	98,1%
Валуйский г/о	514	502	98%	203	197	97%	717	699	97,5%
Вейделевский р-он	111	111	100%	41	41	100%	152	152	100,0%
Волоконовский р-он	223	223	100%	80	79	99%	303	302	99,7%
Грайворонский г/о	227	199	88%	144	129	90%	371	328	88,4%
Губкинский г/о	844	817	97%	353	330	93%	1197	1147	95,8%
Ивнянский р-он	202	197	98%	65	63	97%	267	260	97,4%
Корочанский р-он	299	263	88%	110	94	85%	409	357	87,3%
Красненский р-он	90	84	93%	43	42	98%	133	126	94,7%
Красногвард-й р-он	221	216	98%	96	94	98%	317	310	97,8%
Краснояржужский р-он	141	129	91%	47	42	89%	188	171	91,0%
Новооскольский г/о	350	342	98%	73	65	89%	423	407	96,2%
Прохоровский р-он	252	238	94%	92	87	95%	344	325	94,5%
Ракитянский р-он	336	318	95%	93	84	90%	429	402	93,7%
Ровеньский р-он	146	144	99%	39	39	100%	185	183	98,9%
Старооскольский г/о	2431	2174	89%	899	806	90%	3330	2980	89,5%
Чернянский р-он	290	236	81%	120	96	80%	410	332	81,0%
Шебекинский г/о	666	593	89%	265	235	89%	931	828	88,9%
Яковлевский г/о	435	373	86%	166	97	58%	601	470	78,2%
г. Белгород	3406	2910	85%	1610	1322	82%	5016	4232	84,4%
<b>ИТОГО:</b>	<b>13138</b>	<b>11835</b>	<b>90,1%</b>	<b>5236</b>	<b>4602</b>	<b>87,9%</b>	<b>18374</b>	<b>16437</b>	<b>89,5%</b>

**Таблица 2. Сведения о гендерном распределении обучающихся 9-х, 11-х классов общеобразовательных организаций Белгородской области, принявших участие в мониторинговом исследовании**

Пол	9 классы		11 классы		Всего	
	Кол-во	%	Кол-во	%	Кол-во	%
<b>Мужской</b>	6022	51%	2098	46%	8120	49%
<b>Женский</b>	5813	49%	2504	54%	8317	51%

**Таблица 3. Сведения о количестве выпускников 9-х классов общеобразовательных организаций Белгородской области с разным уровнем тревожности**

Муниципалитет	Кол-во уч-в	Уровень тревожности							
		Кол-во				%			
		Низкий	Средний	Повышенный	Высокий	Низкий	Средний	Повышенный	Высокий
Алексеевский г/о	537	90	363	73	11	17%	68%	14%	2%
Белгородский район	1068	134	721	177	36	13%	68%	17%	3%
Борисовский район	161	13	103	37	8	8%	64%	23%	5%
Валуйский г/о	502	58	394	36	14	12%	78%	7%	3%
Вейделевский район	111	15	95	1	0	14%	86%	1%	0%
Волоконовский район	223	11	161	41	10	5%	72%	18%	4%
Грайворонский г/о	199	10	144	36	9	5%	72%	18%	5%
Губкинский г/о	817	144	579	79	15	18%	71%	10%	2%
Ивнянский район	197	29	136	23	9	15%	69%	12%	5%
Корочанский район	263	37	175	40	11	14%	67%	15%	4%
Красненский район	84	14	65	5	0	17%	77%	6%	0%
Красногвардейский район	216	19	161	26	10	9%	75%	12%	5%
Краснояружский район	129	10	91	21	7	8%	71%	16%	5%
Новооскольский г/о	342	56	234	46	6	16%	68%	13%	2%
Прохоровский район	238	31	125	60	22	13%	53%	25%	9%
Ракитянский район	318	24	239	38	17	8%	75%	12%	5%
Ровеньский район	144	17	99	20	8	12%	69%	14%	6%
Старооскольский г/о	2174	324	1451	295	104	15%	67%	14%	5%
Чернянский район	236	24	173	32	7	10%	73%	14%	3%
Шебекинский г/о	593	57	414	94	28	10%	70%	16%	5%
Яковлевский г/о	373	62	262	39	10	17%	70%	10%	3%
г. Белгород	2910	484	1893	403	130	17%	65%	14%	4%
<b>ИТОГО:</b>	<b>11835</b>	<b>1663</b>	<b>8078</b>	<b>1622</b>	<b>472</b>	<b>14%</b>	<b>68%</b>	<b>14%</b>	<b>4%</b>

**Таблица 4. Сведения о количестве выпускников 9-х классов общеобразовательных организаций Белгородской области с разным уровнем развития волевой саморегуляции**

Муниципалитеты	Общий уровень волевой саморегуляции									
	Кол-во					%				
	Низкий	Пониженный	Средний	Повышенный	Высокий	Низкий	Пониженный	Средний	Повышенный	Высокий
Алексеевский г/о	12	74	72	235	144	2%	14%	13%	44%	27%
Белгородский район	12	237	209	452	158	1%	22%	20%	42%	15%
Борисовский район	5	34	33	57	32	3%	21%	20%	35%	20%
Валуйский г/о	6	77	57	203	159	1%	15%	11%	40%	32%
Вейделевский район	0	21	10	43	37	0%	19%	9%	39%	33%
Волоконовский район	4	51	34	95	39	2%	23%	15%	43%	17%
Грайворонский г/о	2	36	23	100	38	1%	18%	12%	50%	19%
Губкинский г/о	23	150	131	332	181	3%	18%	16%	41%	22%
Ивнянский район	3	42	21	79	52	2%	21%	11%	40%	26%
Корочанский район	5	51	39	116	52	2%	19%	15%	44%	20%
Красненский район	1	11	5	35	32	1%	13%	6%	42%	38%
Красногвардейский район	0	33	26	89	68	0%	15%	12%	41%	31%
Краснояржужский район	2	25	14	51	37	2%	19%	11%	40%	29%
Новооскольский г/о	3	31	37	123	148	1%	9%	11%	36%	43%
Прохоровский район	3	74	35	99	27	1%	31%	15%	42%	11%
Ракитянский район	2	42	85	137	52	1%	13%	27%	43%	16%
Ровеньский район	0	20	20	51	53	0%	14%	14%	35%	37%
Старооскольский г/о	42	443	288	819	582	2%	20%	13%	38%	27%
Чернянский район	3	48	71	76	38	1%	20%	30%	32%	16%
Шебекинский г/о	11	119	91	231	141	2%	20%	15%	39%	24%
Яковлевский г/о	6	54	46	169	98	2%	14%	12%	45%	26%
г. Белгород	47	596	389	1199	679	2%	20%	13%	41%	23%
<b>ИТОГО:</b>	<b>192</b>	<b>2269</b>	<b>1736</b>	<b>4791</b>	<b>2847</b>	<b>2%</b>	<b>19%</b>	<b>15%</b>	<b>40%</b>	<b>24%</b>



**Таблица 5. Сведения о количестве выпускников 9-х классов общеобразовательных организаций Белгородской области с разным уровнем развития настойчивости и самообладания**

Муниципалитет	Настойчивость										Самообладание									
	Кол-во					%					Кол-во					%				
	Н	ПН	С	ПВ	В	Н	ПН	С	ПВ	В	Н	ПН	С	ПВ	В	Н	ПН	С	ПВ	В
Алексеевский г/о	16	91	96	192	142	3%	17%	18%	36%	26%	7	57	119	258	96	1%	11%	22%	48%	18%
Белгородский р-он	21	236	297	334	180	2%	22%	28%	31%	17%	13	179	289	471	116	1%	17%	27%	44%	11%
Борисовский р-он	6	33	39	48	35	4%	20%	24%	30%	22%	4	36	47	58	16	2%	22%	29%	36%	10%
Валуйский г/о	8	92	78	177	147	2%	18%	16%	35%	29%	7	54	111	203	127	1%	11%	22%	40%	25%
Вейделевский р-он	2	22	13	37	37	2%	20%	12%	33%	33%	0	14	16	55	26	0%	13%	14%	50%	23%
Волоконовский р-он	5	39	59	88	32	2%	17%	26%	39%	14%	4	39	68	86	26	2%	17%	30%	39%	12%
Грайворонский г/о	3	37	46	61	52	2%	19%	23%	31%	26%	1	29	51	95	23	1%	15%	26%	48%	12%
Губкинский г/о	32	167	176	261	181	4%	20%	22%	32%	22%	17	127	209	340	124	2%	16%	26%	42%	15%
Ивнянский р-он	7	32	47	62	49	4%	16%	24%	31%	25%	2	36	39	94	26	1%	18%	20%	48%	13%
Корочанский р-он	7	53	51	94	58	3%	20%	19%	36%	22%	3	34	66	126	34	1%	13%	25%	48%	13%
Красненский р-он	1	12	10	32	29	1%	14%	12%	38%	35%	2	6	17	38	21	2%	7%	20%	45%	25%
Красногвард-й р-он	4	35	45	63	69	2%	16%	21%	29%	32%	0	26	48	100	42	0%	12%	22%	46%	19%
Краснояржский р-он	4	24	19	41	41	3%	19%	15%	32%	32%	1	13	37	53	25	1%	10%	29%	41%	19%
Новооскольский г/о	6	40	52	108	136	2%	12%	15%	32%	40%	2	22	61	151	106	1%	6%	18%	44%	31%
Прохоровский р-он	7	68	52	87	24	3%	29%	22%	37%	10%	3	66	75	69	25	1%	28%	32%	29%	11%
Ракитянский р-он	2	43	68	149	56	1%	14%	21%	47%	18%	2	35	115	124	42	1%	11%	36%	39%	13%
Ровеньский р-он	0	22	28	45	49	0%	15%	19%	31%	34%	0	12	35	64	33	0%	8%	24%	44%	23%
Старооскольский г/о	75	424	391	696	588	3%	20%	18%	32%	27%	30	334	524	821	465	1%	15%	24%	38%	21%
Чернянский р-он	5	44	80	60	47	2%	19%	34%	25%	20%	2	26	103	78	27	1%	11%	44%	33%	11%
Шебекинский г/о	14	118	130	191	140	2%	20%	22%	32%	24%	11	89	150	258	85	2%	15%	25%	44%	14%
Яковлевский г/о	13	55	62	130	113	3%	15%	17%	35%	30%	4	42	82	185	60	1%	11%	22%	50%	16%
г. Белгород	91	566	584	966	703	3%	19%	20%	33%	24%	34	438	750	1257	431	1%	15%	26%	43%	15%
<b>ИТОГО:</b>	<b>329</b>	<b>2253</b>	<b>2423</b>	<b>3922</b>	<b>2908</b>	<b>3%</b>	<b>19%</b>	<b>20%</b>	<b>33%</b>	<b>25%</b>	<b>149</b>	<b>1714</b>	<b>3012</b>	<b>4984</b>	<b>1976</b>	<b>1%</b>	<b>14%</b>	<b>25%</b>	<b>42%</b>	<b>17%</b>

**Таблица 6. Сведения о количестве выпускников 11-х классов общеобразовательных организаций Белгородской области с разным уровнем тревожности**

Муниципалитет	Кол-во уч-ков	Определение уровня тревожности							
		Кол-во				%			
		Низкий	Средний	Повышенный	Высокий	Низкий	Средний	Повышенный	Высокий
Алексеевский г/о	230	74	149	6	1	32%	65%	3%	0%
Белгородский район	383	101	235	38	9	26%	61%	10%	2%
Борисовский район	47	3	33	11	0	6%	70%	23%	0%
Валуйский г/о	197	36	155	5	1	18%	79%	3%	1%
Вейделевский район	41	11	30	0	0	27%	73%	0%	0%
Волоконовский район	79	18	54	7	0	23%	68%	9%	0%
Грайворонский г/о	129	19	92	12	6	15%	71%	9%	5%
Губкинский г/о	330	83	223	22	2	25%	68%	7%	1%
Ивнянский район	63	12	45	4	2	19%	71%	6%	3%
Корочанский район	94	7	77	6	4	7%	82%	6%	4%
Красненский район	42	6	36	0	0	14%	86%	0%	0%
Красногвардейский район	94	18	72	4	0	19%	77%	4%	0%
Краснояружский район	42	8	28	5	1	19%	67%	12%	2%
Новооскольский г/о	65	13	52	0	0	20%	80%	0%	0%
Прохоровский район	87	15	53	12	7	17%	61%	14%	8%
Ракитянский район	84	10	68	4	2	12%	81%	5%	2%
Ровеньский район	39	5	34	0	0	13%	87%	0%	0%
Старооскольский г/о	806	189	533	65	19	23%	66%	8%	2%
Чернянский район	96	33	56	7	0	34%	58%	7%	0%
Шебекинский г/о	235	54	163	14	4	23%	69%	6%	2%
Яковлевский г/о	97	32	54	9	2	33%	56%	9%	2%
г. Белгород	1322	342	814	123	43	26%	62%	9%	3%
<b>ИТОГО:</b>	<b>4602</b>	<b>1089</b>	<b>3056</b>	<b>354</b>	<b>103</b>	<b>24%</b>	<b>66%</b>	<b>8%</b>	<b>2%</b>

**Таблица 7. Сведения о количестве выпускников 11-х классов общеобразовательных организаций Белгородской области с разным уровнем развития волевой саморегуляции**

Муниципалитет	Общий уровень									
	Кол-во					%				
	Низкий	Пониженный	Средний	Повышенный	Высокий	Низкий	Пониженный	Средний	Повышенный	Высокий
Алексеевский г/о	2	24	25	97	82	1%	10%	11%	42%	36%
Белгородский район	5	81	58	149	90	1%	21%	15%	39%	23%
Борисовский район	0	12	5	18	12	0%	26%	11%	38%	26%
Валуйский г/о	2	17	12	77	89	1%	9%	6%	39%	45%
Вейделевский район	1	5	4	12	19	2%	12%	10%	29%	46%
Волоконовский район	1	8	12	32	26	1%	10%	15%	41%	33%
Грайворонский г/о	2	23	11	47	46	2%	18%	9%	36%	36%
Губкинский г/о	4	58	65	107	96	1%	18%	20%	32%	29%
Ивнянский район	1	13	9	14	26	2%	21%	14%	22%	41%
Корочанский район	1	16	14	39	24	1%	17%	15%	41%	26%
Красненский район	0	3	5	23	11	0%	7%	12%	55%	26%
Красногвардейский район	0	7	8	40	39	0%	7%	9%	43%	41%
Краснояружский район	1	7	7	22	5	2%	17%	17%	52%	12%
Новооскольский г/о	0	7	6	14	38	0%	11%	9%	22%	58%
Прохоровский район	0	32	15	29	11	0%	37%	17%	33%	13%
Ракитянский район	1	8	21	28	26	1%	10%	25%	33%	31%
Ровеньский район	0	3	2	17	17	0%	8%	5%	44%	44%
Старооскольский г/о	12	139	83	289	283	1%	17%	10%	36%	35%
Чернянский район	1	12	14	48	21	1%	13%	15%	50%	22%
Шебекинский г/о	5	35	24	77	94	2%	15%	10%	33%	40%
Яковлевский г/о	1	20	11	40	25	1%	21%	11%	41%	26%
г. Белгород	26	254	196	498	348	2%	19%	15%	38%	26%
<b>ИТОГО:</b>	66	784	607	1717	1428	1%	17%	13%	37%	31%

**Таблица 8. Сведения о количестве выпускников 11-х классов общеобразовательных организаций Белгородской области с разным уровнем развития настойчивости и самообладания**

Муниципалитет	Настойчивость										Самообладание									
	Кол-во					%					Кол-во					%				
	Н	ПН	С	ПВ	В	Н	ПН	С	ПВ	В	Н	ПН	С	ПВ	В	Н	ПН	С	ПВ	В
Алексеевский г/о	3	26	32	94	75	1%	11%	14%	41%	33%	3	13	43	102	69	1%	6%	19%	44%	30%
Белгородский р-он	8	82	76	116	101	2%	21%	20%	30%	26%	4	62	75	172	70	1%	16%	20%	45%	18%
Борисовский р-он	1	12	2	21	11	2%	26%	4%	45%	23%	0	8	9	24	6	0%	17%	19%	51%	13%
Валуйский г/о	2	19	13	69	94	1%	10%	7%	35%	48%	1	15	27	86	68	1%	8%	14%	44%	35%
Вейделевский р-он	1	3	9	12	16	2%	7%	22%	29%	39%	1	5	4	17	14	2%	12%	10%	41%	34%
Волоконовский р-он	1	9	18	29	22	1%	11%	23%	37%	28%	1	6	17	36	19	1%	8%	22%	46%	24%
Грайворонский г/о	3	22	20	37	47	2%	17%	16%	29%	36%	3	11	29	53	33	2%	9%	22%	41%	26%
Губкинский г/о	3	75	67	90	95	1%	23%	20%	27%	29%	2	46	88	115	79	1%	14%	27%	35%	24%
Ивнянский р-он	3	13	7	14	26	5%	21%	11%	22%	41%	0	11	13	20	19	0%	17%	21%	32%	30%
Корочанский р-он	2	19	23	24	26	2%	20%	24%	26%	28%	0	15	22	32	25	0%	16%	23%	34%	27%
Красненский р-он	0	5	8	18	11	0%	12%	19%	43%	26%	0	2	9	23	8	0%	5%	21%	55%	19%
Красногвард-й р-он	1	10	13	35	35	1%	11%	14%	37%	37%	0	4	14	51	25	0%	4%	15%	54%	27%
Краснояржский р-он	1	9	7	17	8	2%	21%	17%	40%	19%	0	7	13	15	7	0%	17%	31%	36%	17%
Новооскольский г/о	1	6	11	13	34	2%	9%	17%	20%	52%	0	4	8	19	34	0%	6%	12%	29%	52%
Прохоровский р-он	1	34	16	23	13	1%	39%	18%	26%	15%	0	29	29	23	6	0%	33%	33%	26%	7%
Ракитянский р-он	0	10	20	32	22	0%	12%	24%	38%	26%	1	9	19	35	20	1%	11%	23%	42%	24%
Ровеньский р-он	0	2	7	17	13	0%	5%	18%	44%	33%	0	1	7	20	11	0%	3%	18%	51%	28%
Старооскольский г/о	26	143	109	250	278	3%	18%	14%	31%	34%	9	102	161	314	220	1%	13%	20%	39%	27%
Чернянский р-он	3	8	15	46	24	3%	8%	16%	48%	25%	2	10	31	36	17	2%	10%	32%	38%	18%
Шебекинский г/о	3	42	34	72	84	1%	18%	14%	31%	36%	3	30	34	86	82	1%	13%	14%	37%	35%
Яковлевский г/о	0	20	20	35	22	0%	21%	21%	36%	23%	2	17	17	44	17	2%	18%	18%	45%	18%
г. Белгород	39	274	238	402	369	3%	21%	18%	30%	28%	24	188	318	541	251	2%	14%	24%	41%	19%
<b>ИТОГО:</b>	<b>102</b>	<b>843</b>	<b>765</b>	<b>1466</b>	<b>1426</b>	<b>2%</b>	<b>18%</b>	<b>17%</b>	<b>32%</b>	<b>31%</b>	<b>56</b>	<b>595</b>	<b>987</b>	<b>1864</b>	<b>1100</b>	<b>1%</b>	<b>13%</b>	<b>21%</b>	<b>41%</b>	<b>24%</b>