

**Справка**  
**по результатам мониторинга эмоционального состояния и психологической**  
**готовности выпускников 9-х, 11-х классов к сдаче ГИА-9, ГИА-11**  
**общеобразовательных организаций Белгородской области**  
**в 2017-2018 уч. году**

Государственная итоговая аттестация по образовательным программам основного и среднего общего образования (ГИА) является не только проверкой полученных знаний, но и серьезным личностным испытанием для выпускников. Часто у обучающихся в процессе подготовки и прохождения ГИА появляются определенные психологические трудности, что впоследствии может негативно повлиять на результаты экзаменов, а, значит, и на успешную реализацию профессиональных планов. Кроме того, результаты выпускных экзаменов выступают своего рода интегральным показателем продуктивности работы как общеобразовательной организации, так и системы образования региона в целом.

В связи с этим первоочередное значение приобретает создание психолого-педагогических условий для развития психологической готовности обучающихся к прохождению процедуры государственной итоговой аттестации.

Понятие **психологической готовности** выпускника определяется как сформированность психических процессов и функций, личностных характеристик и поведенческих навыков, обеспечивающих успешность выпускника при сдаче ГИА<sup>1</sup>.

Анализ трудностей, с которыми сталкиваются дети при сдаче экзаменов, позволяет разделить их на когнитивные, личностные и процессуальные.

*Когнитивные трудности* - это трудности связанные с особенностями переработки информации, спецификой работы с тестовыми заданиями.

*Процессуальные трудности* - это трудности, связанные с самой процедурой экзамена, тонкостями работы с бланками, знаниями правил поведения и порядка проведения экзамена.

*Личностные трудности* обусловлены особенностями восприятия учеником ситуации экзамена, его субъективными реакциями и состояниями.

Затруднения процедурного плана в достаточной степени отрабатываются в общеобразовательных организациях на пробных экзаменационных процедурах, когнитивные затруднения, связанные с недостаточностью усвоения учебного материала и сформированностью познавательных процессов выпускников также в большей степени являются педагогической проблемой. Исходя из этого, важнейшими компонентами психологической готовности, определение степени сформированности и развития которых позволит эффективно построить процесс психолого-педагогического предэкзаменационного сопровождения, спрогнозировать и обеспечить успешность выпускника при прохождении процедуры государственной итоговой аттестации являются:

- уровень тревожности;
- способности к саморганизации, владение способами управления своим состоянием, уровень развития волевой саморегуляции.

---

<sup>1</sup> М.Ю. Чибисовой «Психологическая подготовка к ЕГЭ. Работа с учащимися, педагогами, родителями». – М.: «Генезис», 2009.

С целью выявления детей, нуждающихся в психолого-педагогической поддержке в период подготовки и сдачи экзаменов, анализа ведущих затруднений и формулирования рекомендации по их преодолению, специалистами ОГБУ «Белгородский региональный центр психолого-медико-социального сопровождения» в соответствии с планом мероприятий «Дорожной карты» по организации и проведению государственной итоговой аттестации по образовательным программам основного и среднего общего образования на территории Белгородской области в 2018 году (приказ департамента образования от 03.11.2017 года № 3144) было организовано проведение мониторинга эмоционального состояния и психологической готовности выпускников 9-х, 11-х классов к сдаче ГИА-9, ГИА-11 общеобразовательных организаций области.

Исследование проводилось с использованием следующего диагностического инструментария:

методика «Определение уровня тревожности в ситуациях проверки знаний» (на основе методики многомерной оценки детской тревожности (МОДТ) Е.Е. Ромицына),

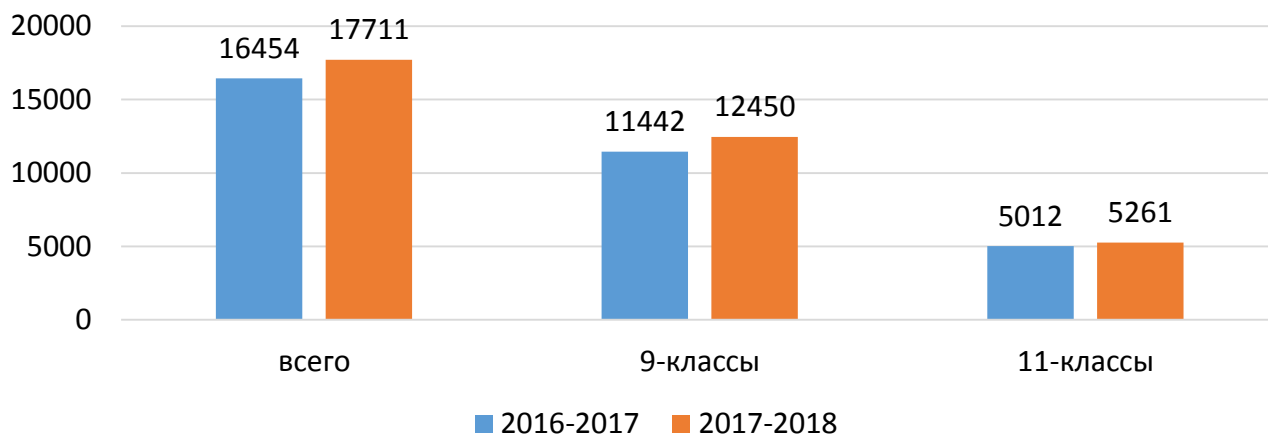
тест-опросник А.В. Зверькова и Е.В. Эйдмана «Исследование волевой саморегуляции».

На этапе подготовки сводных протоколов исследования были выявлены следующие нарушения, затруднившие обработку полученных данных и формирование статистических таблиц:

- данные представлены в виде pdf-файлов;
- предоставление общеобразовательными организациями данных напрямую на электронный адрес ОГБУ «БРЦ ПМСС», а не в территориальные органы, осуществляющие управление в сфере образования;
- предоставление данных в обобщённом, обработанном виде, непригодных для статистической обработки;
- не указан пол респондента (данные сведения необходимы при обработке методики многомерной оценки детской тревожности (МОДТ) Е.Е. Ромицына), а данные о фамилии и имени зашифрованы;
- отсутствие при проведении процедуры диагностики более половины обучающихся из списочного состава класса;
- не указано количество обучающихся в классе.

Ряд образовательных организаций представили результаты не всех классов исследуемых параллелей, а также вместо сведений о количестве обучающихся в классе были указаны данные о количестве обучающихся в классе на момент проведения исследования. В связи с этим численность обучающихся выпускников 9-х, 11-х классов образовательных организаций, участвовавших в мониторинге, возможно более высокая, чем количество, используемое в данной аналитической информации. Согласно сведениям, полученным от образовательных организаций, участвовавших в мониторинге, всего в них обучается 18958 выпускников: 13288 девятиклассников, 5670 одиннадцатиклассников.

**Гистограмма 1. Сравнительные данные количества участников исследования в 2016-2017 и 2017-2018 году (чел.)**



Всего в мониторинге приняли участие 17711 выпускников. Количество участников в 9-х классах составило 12450, в 11-х классах – 5261 обучающийся. Увеличение количества участников исследования в 2017-2018 учебном году произошло преимущественно за счёт сегмента 9-классников (+1008 детей) (Гистограмма 1).

Во всех муниципальных районах и городских округах процентное показателъ участвовавших в мониторинге составил от 71% до 100% от численности выпускников, предоставленных в сведениях образовательных организаций, принявших участие в исследовании. Всего по области приняли участие 93,4% выпускников – 93,7% девятиклассников, одиннадцатиклассников 92,8%. Сведения о количестве участников исследования в муниципальных районах и городских округах Белгородской области отражены в Гистограмме 2.

Минимальные показатели участия в исследовании наблюдаются среди выпускников образовательных организаций Прохоровского района (71,2%). Максимальный охват участием в мониторинговом исследовании обучающихся 9-х и 11-х классов организован в образовательных организациях Красненского (100%) и Красногвардейского (99,8%) районов Белгородской области.

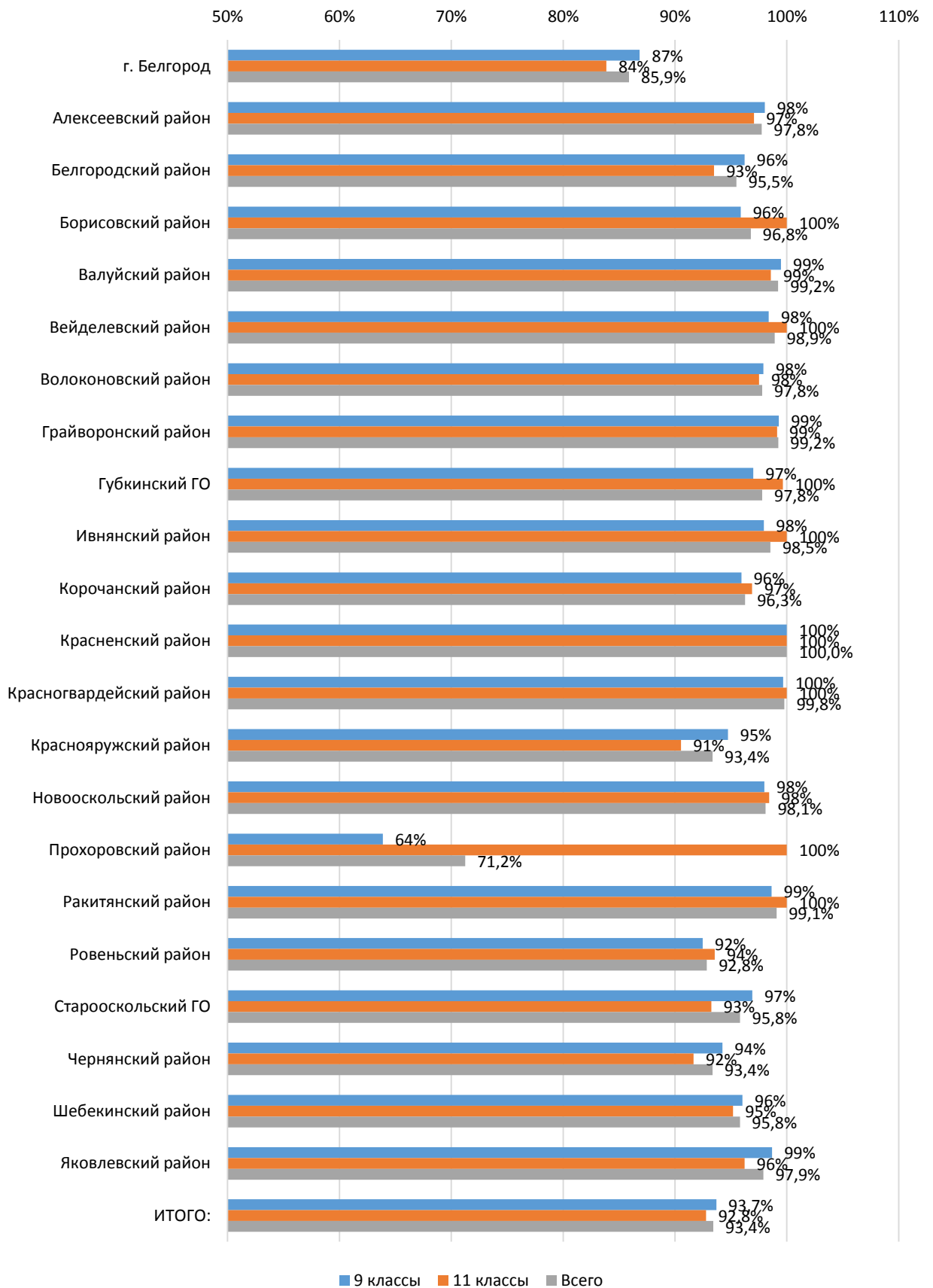
Динамика охвата участием в мониторинговом исследовании выпускников 9-х, 11-х классов ОО региона за 2 года представлена в Гистограмме 3.

Динамика охвата участием в мониторинговом исследовании по региону составила +0,6%.

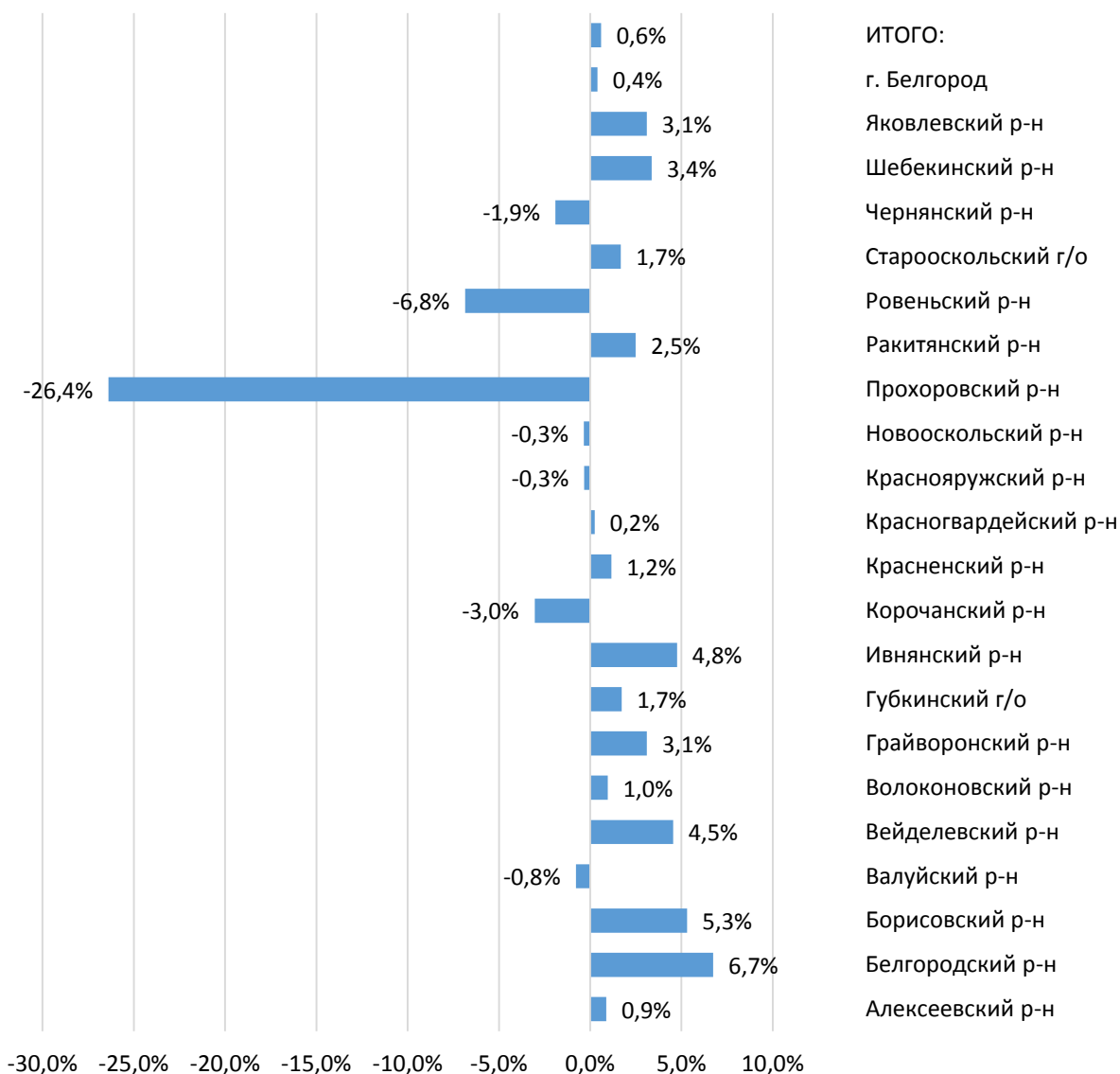
Максимальные показатели отрицательной динамика охвата наблюдается в Прохоровском (-26,4%), Ровеньском (-6,8%), Корочанском (-3%), Чернянском (-1,9%) районах. Возможно, частично снижение количества участников мониторингового исследования связано с повышением уровня заболеваемости у обучающихся в период, совпавший со временем проведения исследования.

Наиболее выраженная положительная динамика охвата участием в мониторинговом исследовании выявлена в Белгородском (+6,7%), Борисовском (+5,3%), Ивнянском (+4,8%), Вейделевском (+4,5%) районах.

**Гистограмма 2. Сведения о количестве обучающихся 9-х, 11-х классов, принявших участие в мониторинговом исследовании**

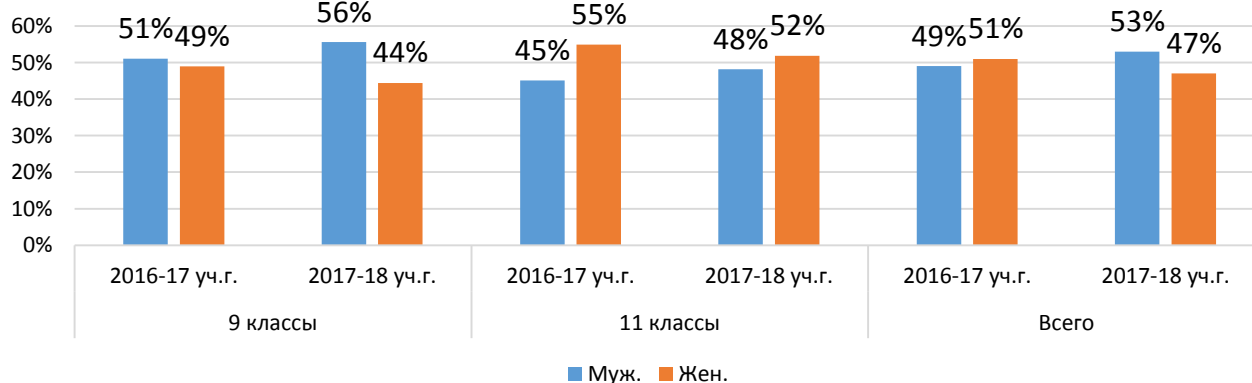


**Гистограмма 3. Динамика охвата участием в мониторинговом исследовании выпускников 9-х, 11-х классов ОО региона в 2016-17 и 2017-2018 уч. гг.**



Гендерное распределение респондентов выборки исследования представлено в Гистограмме 4.

**Гистограмма 4. Сведения о гендерном составе респондентов мониторингового исследования за 2016-2017, 2017-2018 уч. гг.**

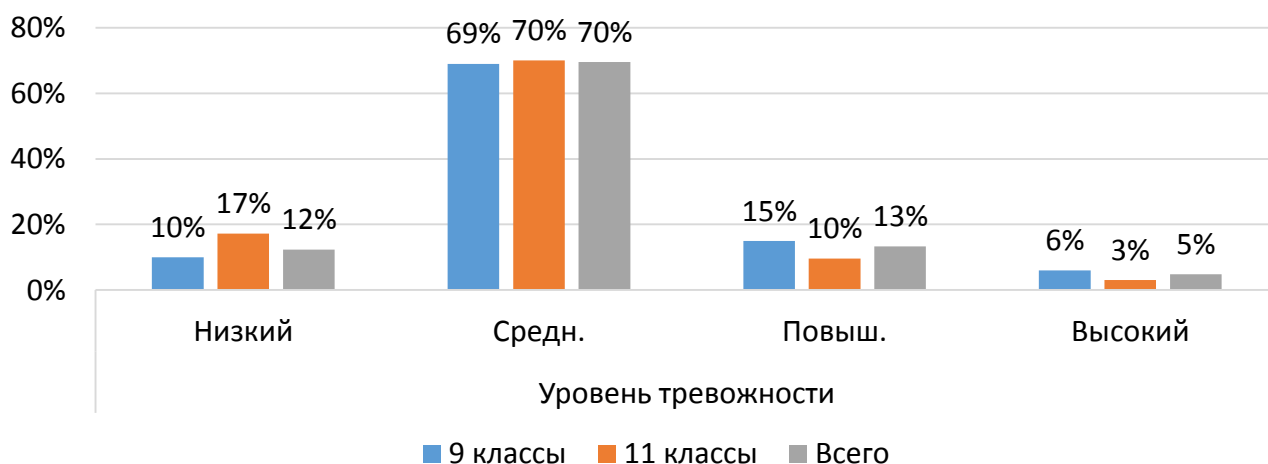


В показателях мониторинга 2017-2018 учебного года наблюдается преобладание количества участников мужского пола (53%). Причём

сравнительный анализ выборок 9-х и 11-х классов свидетельствует о выраженных различиях в их гендерном составе. В совокупности 9-х классов наблюдается преобладание представителей мужского пола (на 12%), тогда как в выборке 11-х классов выявлено преобладание респондентов женского пола (на 4%). Сравнение результатов мониторинговых исследований показывает усиление уже выявленных в прошлом году тенденций гендерного распределения, которые объясняются на наш взгляд следующим образом: преобладание среди выпускников 11-х классов обучающихся женского пола связано с тем, что во-первых, успеваемость и успешность девочек в обучении выше, что позволяет им оптимистично оценивать свои шансы на высокие баллы при сдаче государственной итоговой аттестации в 11 классе, а значит и шансы на поступление в высшее учебное заведение. Во-вторых, спектр профессий и специальностей системы среднего профессионального образования в большей степени ориентирован на представителей мужского пола, что обуславливает преобладание мальчиков среди желающих продолжить обучение в организациях СПО на базе основного общего образования. Однако, численный перевес юношей в общем количестве респондентов может свидетельствовать о возможной коррекции имеющихся тенденций.

Результаты исследования уровня тревожности выпускников 9-х, 11-х классов в ситуациях проверки знаний по методике "Определение уровня тревожности в ситуациях проверки знаний" (на основе методики многомерной оценки детской тревожности (МОДТ) Е.Е. Ромицына) представлены в Гистограмме 5.

**Гистограмма 5. Сведения о количестве выпускников 9-х, 11-х классов ОО региона с разным уровнем тревожности в ситуациях проверки знаний**



Анализ полученных результатов свидетельствует о том, что преобладающее количество выпускников, участвовавших в исследовании, характеризуются средним уровнем тревожности (70%). Данный уровень тревожности в ситуациях проверки знаний является необходимым и оптимальным для адаптации и продуктивной деятельности. Такие обучающиеся достаточно спокойно чувствуют себя в ситуациях, связанных с необходимостью продемонстрировать свои знания и возможности. Эмоциональные переживания таких выпускников имеют адекватный характер. Обучающиеся со средним уровнем тревожности достаточно ответственно относятся к учебным и экзаменационным ситуациям, объективно

оценивая свои возможности. Для выпускников со средним уровнем тревожности характерны адекватность самооценки, уравновешенность поведения, отсутствие повышенной чувствительности, социальной зависимости и сверхконтроля. В их поведении проявляются черты уверенности, решительности, самостоятельности.

13% выпускников, участвовавших в исследовании, продемонстрировали повышенный уровень тревожности в ситуациях проверки знаний. Эти обучающиеся зачастую негативно воспринимают необходимость демонстрации своих знаний, испытывают затруднения при устных ответах, предпочитая письменные проверочные работы. Переживание тревоги в ситуациях проверки (особенно – публичной) знаний, достижений, возможностей особенно выражено, когда аудитория слушателей незнакома либо значима для обучающегося, поэтому при прохождении процедуры государственной итоговой аттестации именно выпускники с повышенным уровнем тревожности могут демонстрировать учебные результаты ниже своих потенциальных возможностей.

12 % обучающихся 9-х и 11-х классов характеризуются низким уровнем тревожности в ситуации проверки знаний. Для этих несовершеннолетних не свойственно состояние тревоги в экзаменационной или другой учебной ситуации. Демонстрация знаний (или их отсутствия), достижений, возможностей не вызывает затруднений. Иногда, напротив, такие обучающиеся стремятся вызвать как можно более бурную реакцию со стороны окружающих в ответ на собственные высказывания или поступки. Ситуация проверки знаний часто воспринимается как возможность проявить себя. Отсутствие переживаний выпускников с низким уровнем тревожности относительно оценки собственных знаний вероятно обусловлена тем, что учеба и отношение к ней не являются первостепенными в списке их приоритетов. Низкий уровень тревожности зачастую сочетается в структуре личности подростка с некоторую облегченность восприятия и мышления, высокой самооценкой и уверенностью в себе, свободным проявлением эмоций в поведении и независимостью.

5% обучающихся 9-х и 11-х классов области характеризуются высоким уровнем тревожности в ситуациях проверки знаний. Он проявляется как во время публичных выступлений, так и при выполнении письменных работ. Такие обучающиеся испытывают резко негативное отношение к демонстрации своих знаний, боятся отвечать перед классом и особенно у доски. Переживание тревоги в ситуациях проверки (особенно – публичной) знаний, достижений, возможностей порой бывает неадекватно сильным и появляется в виде слабости, дрожи в ногах и руках, затруднениях в построении связной речи и пр. Экзаменационная ситуация, особенно сопровождающаяся психологическим давлением, чрезмерными ожиданиями педагогов, родителей, может восприниматься подростками с высоким уровнем тревожности как психотравмирующая. Высокий уровень тревожности таких детей с одной стороны способствует формированию чувства долга, ответственности, высоких моральных и этических требований к себе, однако, с другой стороны, именно такие дети находят у себя массу недостатков, отличаются недостаточной уверенностью в себе и своих способностях, возможностях. Чрезмерные эмоциональные переживания в сочетании с перфекционизмом ослабляют концентрацию и переключаемость внимания, вызывают трудности при отделении главного от второстепенного и, в

конечном итоге, приводят к дестабилизации интеллектуальной деятельности. Вследствие этого, обучающиеся с высоким уровнем тревожности в ситуациях проверки знаний составляют «группу риска» относительно успешности прохождения экзаменационных процедур.

Проанализируем имеющиеся различие в показателях тревожности обучающихся 9-х и 11-х классов. Численный состав выпускников со средней выраженностью тревожности в обеих параллелях практически идентичный и различается в 1%, составляя 69% и 70% соответственно. Также незначительное расхождение в 3% наблюдается в показателях девяти- и одиннадцатиклассников с высоким уровнем тревожности. Однако имеет место значительное преобладание количества выпускников 11-х классов с низким уровнем тревожности (17%) по сравнению количеством 9-классников с низким уровнем тревожности (10%). На наш взгляд это объясняется тем, что к концу 11 класса у выпускников происходит преодоление процессуальных трудностей, благодаря многочисленным пробным экзаменационным процедурам, организуемым школами, во время которых осуществляется отработка механизмов, структурных и содержательных компонентов государственной итоговой аттестации. Вследствие этого экзаменационный процесс становится привычным и не провоцирует выраженных негативных эмоциональных реакций.

Таковыми же причинами детерминировано и расхождение, наблюдаемое в количестве 9-классников и 11-классников с повышенным уровнем тревожности (15% и 10% соответственно). Обучающиеся 9 классов имеют более ограниченный опыт участия в пробных экзаменационных испытаниях формата ГИА и ещё не в полной мере сформировали механизмы совладания с волнением в ситуациях проверки знаний, вследствие чего чаще демонстрируют в них нестабильное эмоциональное состояние.

**Гистограмма 6. Сведения о количестве выпускников 9-х и 11-х классов с разным уровнем тревожности в ситуации проверки знаний за 2016-2017, 2017-2018 уч. гг.**

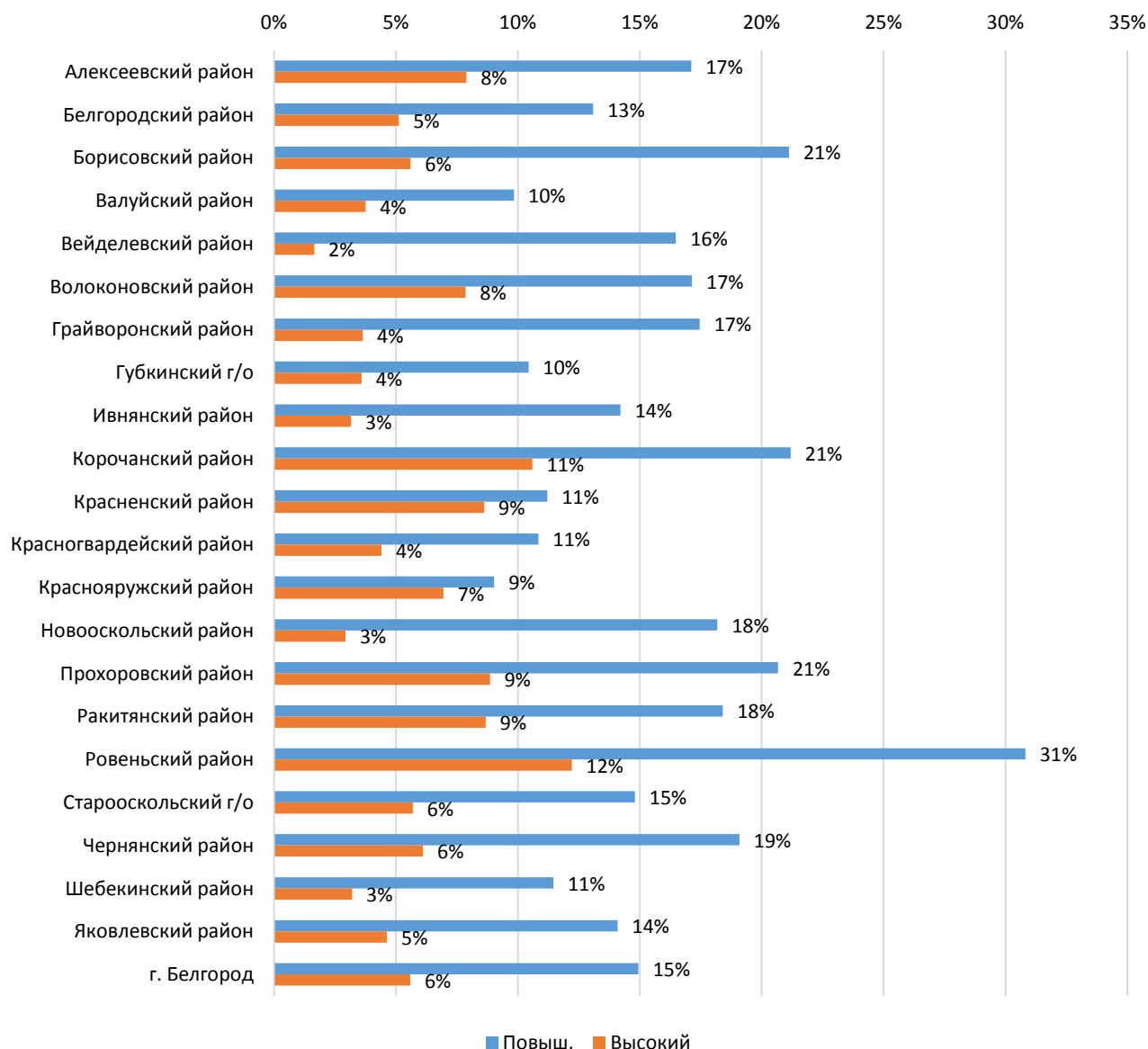


На Гистограмме 6 представлены сравнительные данные количества выпускников 9-х и 11-х классов с разным уровнем тревожности в ситуации проверки знаний за два года. Различия между показателями исследования нынешнего и предыдущего учебного года минимальны и статистически не значимы.



Рассмотрим показатели численности выпускников 9-х классов с повышенным и высоким уровнем тревожности в муниципальных районах и городских округах Белгородской области (Гистограмма 7).

**Гистограмма 7. Сведения о количестве выпускников 9-х классов с повышенным и высоким уровнем тревожности в муниципальных районах и городских округах Белгородской области**

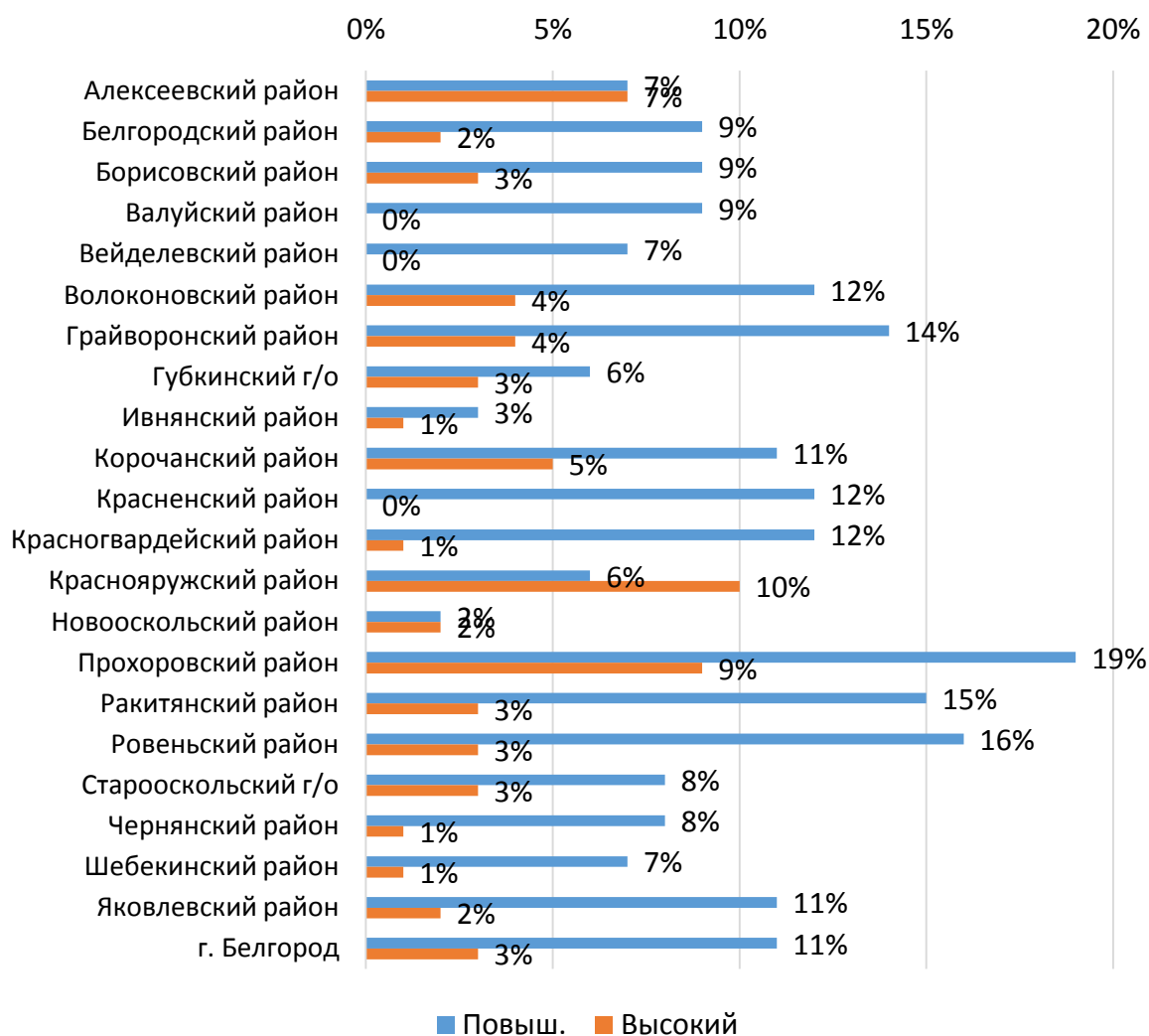


Наибольшее количество девятиклассников с повышенным уровнем тревожности в ситуациях проверки знаний наблюдается в Ровенском (31%), Борисовском, Корочанском и Прохоровском (по (21%) районах. Сравнительно большее число выпускников с высоким уровнем тревожности выявлено среди выпускников 9-х классов Ровенского (12%), Корочанского (11%), Прохоровского и Ракитянского (по 9%) районов.

Наиболее благоприятное состояние количественных показателей обучающихся 9-х классов с повышенным и высоким уровнем тревожности наблюдается в Валуйском и Губкинском (по 10% и 4%) районах.

Рассмотрим количественные показатели представленности обучающихся 11-х классов с высоким уровнем тревожности в муниципальных районах и городских округах региона (Гистограмма 8).

**Гистограмма 8. Сведения о количестве выпускников 11-х классов с повышенным и высоким уровнем тревожности в муниципальных районах и городских округах Белгородской области**

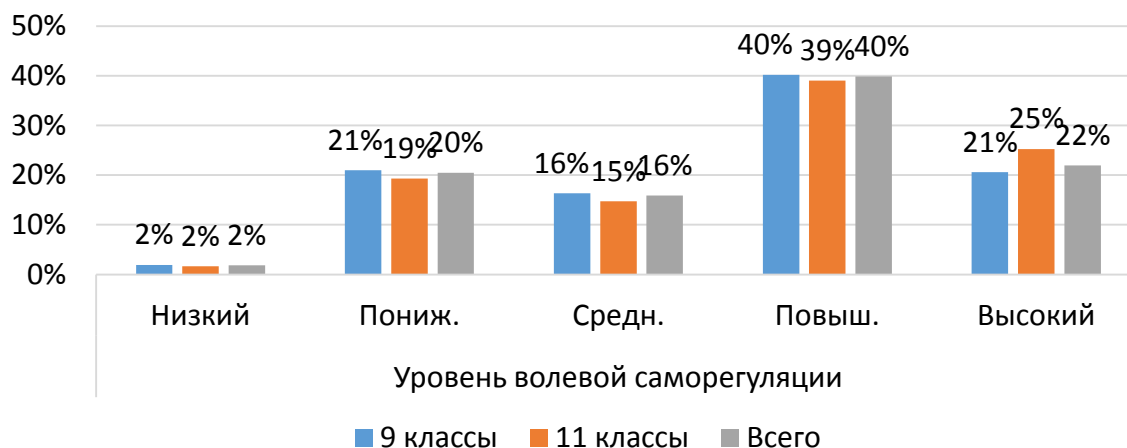


В наибольшей степени одиннадцатиклассники с повышенным уровнем тревожности в ситуациях проверки знаний представлены в Прохоровском (19%), Ровеньском (16%) и Ракитянском (15%) районах. Сравнительно большим количеством выпускников 11-классов с высоким уровнем тревожности характеризуются Краснояружский (10%), Прохоровский (9%) Алексеевский (7%) районы.

Наиболее благоприятная ситуация в отношении распространённости повышенного и высокого уровней тревожности среди обучающихся 11 классов сложилась в Ивнянском (3% и 1%), Новооскольском (2% и 2%) районах. Также благоприятным показателем представляется отсутствие выпускников с высоким уровнем тревожности в ситуациях проверки знаний в Валуйском, Вейделевском и Красненском районах.

Обратимся к анализу результатов исследования развития способностей к волевой регуляции выпускников 9-х и 11-х классов общеобразовательных организаций Белгородской области (Гистограмма 9).

**Гистограмма 9. Сведения о количестве обучающихся 9-х, 11-х классов с разным уровнем волевой саморегуляции**



Под волевой саморегуляцией в исследовании понимается мера овладения собственным поведением в различных ситуациях, способность сознательно управлять своими действиями, состояниями и побуждениями. Уровень развития волевой саморегуляции может быть охарактеризован в целом и отдельно по таким свойствам характера как настойчивость и самообладание.

Анализ полученных данных свидетельствует о том, что преобладающее количество выпускников (40%) характеризуется повышенным уровнем развития волевой саморегуляции. Эти обучающиеся отличаются достаточной эмоциональной зрелостью, высокой активностью, независимостью и самостоятельностью в суждениях и поступках. В сложных ситуациях эти дети проявляют спокойствие, уверенность в себе и своих силах, их намерения устойчивы, взгляды сформированы и реалистичны. Благодаря развитому чувству собственного долга выпускники с повышенным уровнем волевой саморегуляции демонстрируют ответственное поведение, стремление довести начатое дело до конца. Как правило, они хорошо рефлексируют личные мотивы, планомерно реализуют возникшие намерения, умеют распределять усилия и способны контролировать свои поступки, обладают выраженной социально-позитивной направленностью. Прогноз относительно продуктивного поведения в экзаменационной ситуации у выпускников с повышенным уровнем волевой саморегуляции максимально благоприятный.

22% выпускников характеризуются высоким уровнем сформированности волевой саморегуляции. Данная категория обучающихся, также, как и предыдущая, отличается высоким уровнем развития таких позитивных компонентов совладающего поведения как умение ставить перед собой задачи и выполнять их, сосредотачиваться на осуществлении необходимых действий, умело распределяя собственные психологические и физические ресурсы. Однако в предельных случаях, в чрезмерно стрессовых ситуациях у таких выпускников возможно нарастание внутренней напряженности, связанной со стремлением проконтролировать каждый нюанс собственного поведения и тревогой по поводу малейшей его спонтанности. Несмотря на это, обучающиеся с высоким уровнем волевой саморегуляции также являются категорией выпускников с

благоприятным прогнозом относительно успешности в ситуациях проверки знаний.

16% респондентов отличаются средним уровнем развития волевой саморегуляции. Такие выпускники способны осознанно выдвигать и достигать поставленных целей, однако они не всегда самостоятельны в принятии решений, при изменении актуальной ситуации часто стараются использовать уже имеющиеся в личном опыте испытанные способы разрешения проблемы, не всегда учитывая новые обстоятельства. Это свидетельствует о возможности проявления нестабильности поведения обучающихся со средним уровнем развития волевой саморегуляции в процессе процедуры прохождения государственной итоговой аттестации, следствием чего может быть снижение экзаменационной эффективности.

Пониженный и низкий уровень развития волевой саморегуляции зафиксирован у 20% и 2% выпускников 9-х, 11-х классов соответственно. Снижение показателей характерно для людей чувствительных, эмоционально неустойчивых, ранимых, неуверенных в себе. Рефлексивность таких обучающихся невысока, а общий фон активности, как правило, снижен. У них как правило не сформирована потребность в осознанном планировании и программировании своего поведения, намерения и устремления данной категории детей часто импульсивны и неустойчивы, подвержены резким изменениям в зависимости от ситуации и мнения окружающих людей. Это может быть связано как с незрелостью, так и с выраженной утонченностью натуры, не подкрепленной способностью к рефлексии и самоконтролю. Выпускники с пониженным и низким уровнем волевой саморегуляции характеризуются неблагоприятным прогнозом в отношении экзаменационной успешности в силу снижения у них способности к автономности в организации и осуществлении реализуемой деятельности.

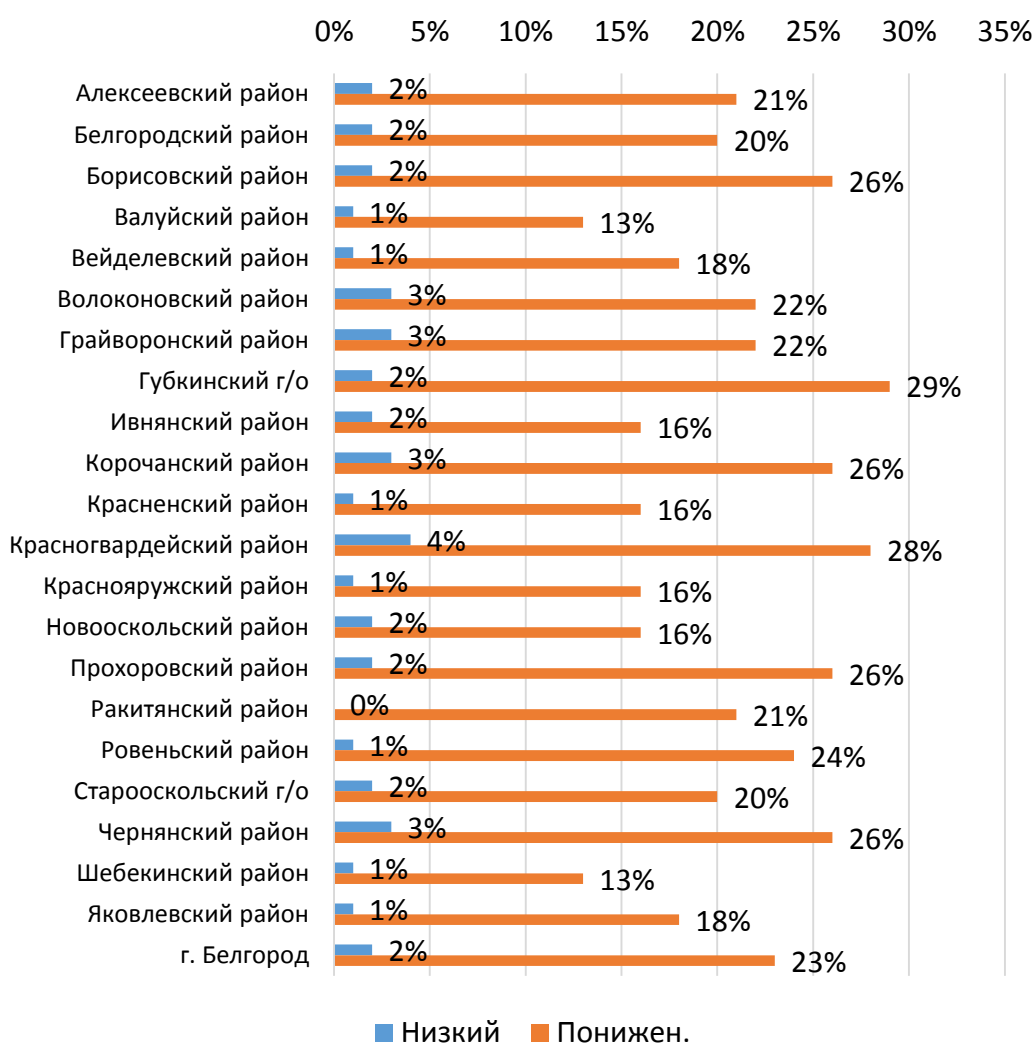
Дифференцированный анализ показателей сформированности волевой саморегуляции у выпускников 9-х и 11-х классов свидетельствует об отсутствии значимых различий в количестве обучающихся, характеризующихся тем или иным уровнем волевой саморегуляции. Незначительное расхождение в 4% наблюдается между показателями количества обучающихся 9-х и 11-х классов с высоким уровнем волевой саморегуляции (21% и 25% соответственно). Данное различие на наш взгляд объясняется тем, что целевые установки выпускников 11-х классов являются более сформированными, ввиду более узкого круга поведенческих альтернатив в отношении последующего обучения. Осознание необходимости достижения максимально возможных результатов приводит к более полной актуализации собственных личностных ресурсов, концентрированию усилий, в том числе и волевых.

На Гистограмме 10 представлены сравнительные данные количества выпускников 9-х и 11-х классов с разным уровнем развития волевой саморегуляции за два года. Различия между показателями исследования нынешнего и предыдущего учебного года минимальны и статистически не значимы.

**Гистограмма 10. Сведения о количестве выпускников 9-х, 11-х классов с разным уровнем волевой саморегуляции за 2016-2017, 2017-2018 уч.гг.**



**Гистограмма 11. Сведения о количестве обучающихся 9-х классов с низким и пониженным уровнем волевой саморегуляции**



Рассмотрим показатели численности выпускников 9-х классов с пониженным и низким уровнем волевой саморегуляции в муниципальных районах и городских округах Белгородской области (Гистограмма 11).

Наибольшее количество 9-тиклассников с пониженным уровнем волевой саморегуляции наблюдается в Губкинском городском округе (29%), Красногвардейском районе (28%). Сравнительно большее количество 9-тиклассников с низким уровнем саморегуляции выявлено в Красногвардейском районе (4%), Чернянском, Волоконовском, Грайворонском, Корочанском районах (по 3%).

Наиболее благоприятная ситуация в отношении распространённости пониженного и низкого уровня волевой саморегуляции наблюдается среди 9-тиклассников Валуйского (13% и 1%) и Шебекинского районов (13% и 1%). Также благоприятным показателем представляется отсутствие обучающихся 9-х классов с низким уровнем волевой саморегуляции в Ракитянском районе.

Обратимся к анализу встречаемости пониженного и низкого уровней волевой саморегуляции среди обучающихся 11-х классов муниципальных районов и городских округов Белгородской области (Гистограмма 12).

**Гистограмма 12. Сведения о количестве обучающихся 11-х классов с низким и пониженным уровнем волевой саморегуляции**



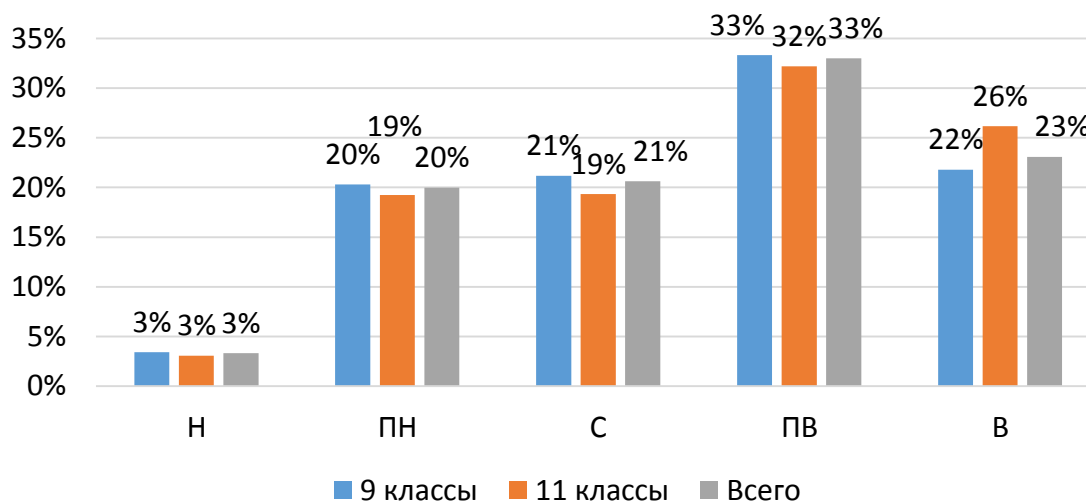
В наибольшей степени одиннадцатиклассники с пониженным уровнем волевой саморегуляции представлены в Прохоровском (37%) и Борисовском (28%) районах. Низкий уровень волевой саморегуляции в сравнительно большей степени распространён среди 11-тиклассников Ракитянского района (4%).

Наиболее благоприятное состояние количественных показателей обучающихся 11-х классов с пониженным и низким уровнем волевой саморегуляции наблюдается в Ивнянском (8% и 0%), Краснояружском (9% и 0%) и Новооскольском (10% и 0%). Районах. Кроме того, отсутствие 11-тиклассников с низким уровнем волевой саморегуляции отмечается также в Валуйском и Вейделевском районах.

Рассмотрим распределение показателей сформированности таких характеристик волевой саморегуляции как настойчивость и самообладание у выпускников 9-х и 11-х классов образовательных организаций Белгородской области.

Анализ показателей уровня развития настойчивости выпускников региона (Гистограмма 13) показывает, что большая часть обучающихся 9-х и 11-х классов характеризуется повышенным уровнем настойчивости (33%).

**Гистограмма 13. Сведения о количестве обучающихся 9-х, 11-х классов с разным уровнем развития настойчивости**



Данные подростки деятельные, работоспособные люди, активно стремящиеся к выполнению намеченного, преграды на пути к цели их мобилизуют, основная ценность для них ценность – начатое дело и стремление довести его до завершения. Для данной категории детей свойственно уважение социальных норм, стремление полностью подчинить им свое поведение. В контексте экзаменационной ситуации респондентам с повышенным уровнем настойчивости свойственны последовательность, системность в период предэкзаменационной подготовки, наличие продуманной, поэтапно реализуемой стратегии в процессе процедуры государственной итоговой аттестации.

Количество выпускников с пониженным (20%), средним (21%) и высоким (23%) уровнями настойчивости практически одинаковое. Для каждой группы респондентов характерны специфические трудности, связанные с процедурой экзаменационных испытаний.

Для подростков с высоким уровнем настойчивости ввиду наличия стремления во что бы то ни стало завершить выполнение задания возможна утрата гибкости поведения, появление чрезмерного упрямства в достижении цели, что может приводить к конфликтным ситуациям, психологическим срывам в случаях наличия объективно существующих препятствий.

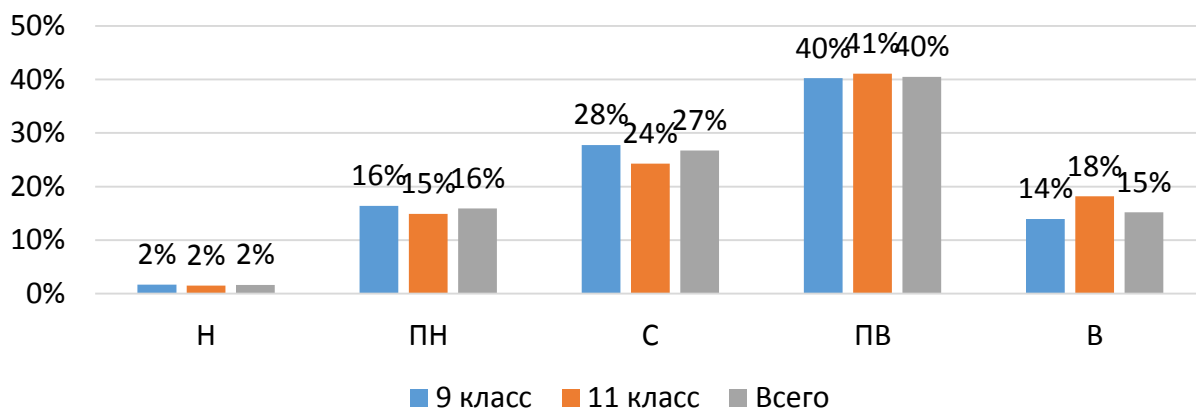
При наличии у ребёнка среднего и пониженного уровня настойчивости возможно возникновение затруднений с доведением начатого дела до конца и последовательной реализацией задуманного в случае отсутствия достаточного уровня мотивации. В условиях подготовки к государственной итоговой аттестации таким обучающимся необходимо дополнительное стимулирование и внешнее направляющая помощь при реализации индивидуальной предэкзаменационной стратегии.

3% обучающихся 9-х и 11-х классов образовательных организаций Белгородской области характеризуются наличием низкого уровня настойчивости. Такие дети отличаются повышенной лабильностью, неуверенностью, импульсивностью, что выражается в непоследовательности, разбросанности поведения. Сниженный фон активности и работоспособности, как правило, компенсируется у таких подростков повышенной чувствительностью, гибкостью, изобретательностью, а также тенденцией к свободной трактовке социальных норм. В контекст экзаменационной ситуации подобные поведенческие проявления могут приводить к нарушениям правил и процедуры проведения экзамена, несоблюдению регламента и требований к участнику государственной итоговой аттестации.

Расхождения в показателях уровня настойчивости обучающихся 9-х и обучающихся 11-х классов незначительны и интерпретируются согласно тенденциям, описанным для всей выборки исследования.

Анализ показателей уровня развития самообладания выпускников региона (Гистограмма 14) показывает, что 40% обучающихся 9-х, 11-х классов характеризуются повышенным уровнем самообладания.

**Гистограмма 14. Сведения о количестве обучающихся 9-х, 11-х классов с разным уровнем развития самообладания**



Это свидетельствует о высокой степени сформированности у них произвольного контроля эмоциональных реакций и состояний. Такие подростки эмоционально устойчивы, хорошо владеют собой в различных ситуациях. Свойственное им внутреннее спокойствие, уверенность в себе освобождает от страха перед неизвестностью, повышает готовность к восприятию нового, неожиданного и, как правило, сочетается со свободой взглядов, тенденцией к новаторству. На предэкзаменационном этапе и во время аттестационных процедур выпускники с повышенным уровнем самообладания легко справляются с волнением и не позволяют эмоциям дестабилизировать интеллектуальную



деятельность, что позитивно сказывается на качестве их учебной подготовки и эффективности прохождения государственной итоговой аттестации.

У 27% обучающихся 9-х и 11-х классов, принявших участие в мониторинге, выявлен средний уровень развития самообладания. Они владеют умением контролировать свои эмоциональные проявления и состояния, однако в случаях неожиданного изменения актуальной ситуации возможно снижение способностей к саморегуляции, результатом которой может быть снижение внимания и общей продуктивности интеллектуальной деятельности.

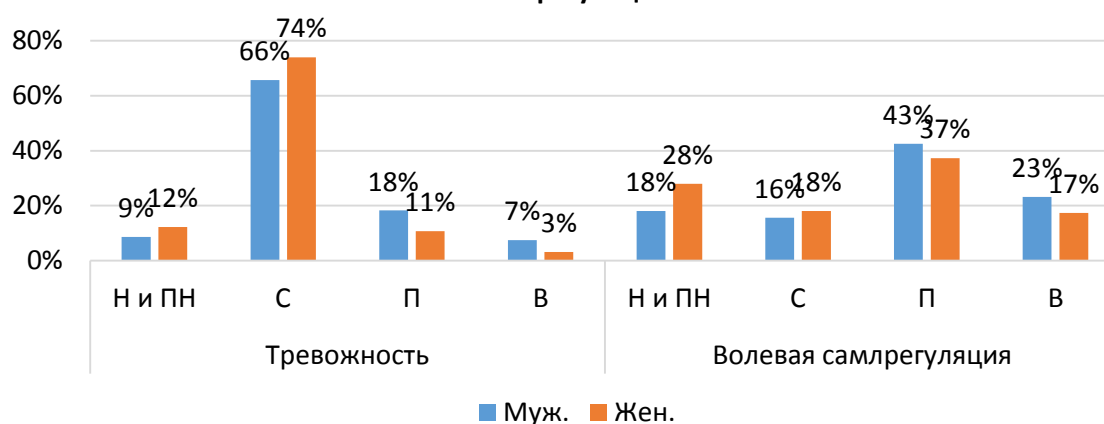
15% выпускников региона характеризуются высоким уровнем развития самообладания. Наряду с эмоциональной устойчивостью, развитыми способностями к самоорганизации, таким обучающимся присуще стремление к постоянному самоконтролю, чрезмерному сознательному ограничению собственной спонтанности, что в свою очередь может приводить к повышению внутренней напряженности, преобладанию постоянной озабоченности и утомляемости, снижающей концентрацию интеллектуальных и физических ресурсов в период подготовки и сдачи ГИА.

Пониженным и низким уровнем развития самообладания характеризуются соответственно 16% и 2% выпускников Белгородской области. В поведенческих проявлениях этих обучающихся часто наблюдаются спонтанность и импульсивность, нежелание руководствоваться нормами и правилами, обидчивость и непостоянство в межличностном взаимодействии. В период подготовки и сдачи экзаменов подросткам с пониженным и низким уровнем развития самообладания сложно контролировать свои реакции и побуждения, им трудно самостоятельно создать и последовательно реализовывать план самоподготовки, придерживаться выбранной индивидуальной экзаменационной стратегии, правил и регламентов процедуры государственной итоговой аттестации. Часто встречающийся у таких выпускников экстернальный локус контроля, выражающийся в делегировании ответственности за собственные неверные действия третьим лицам, способствует неудовлетворенности обучающегося полученными на экзамене баллами, расцениванию их как недостаточно высоких, что в свою очередь может приводить к возникновению конфликтных ситуаций.

Значимых различий по параметру развития самообладания в показателях обучающихся 9-х классов и обучающихся 11-х классов не выявлено. Расхождение (4%) в количестве выпускников параллелей 9-х и 11-х классов с высоким уровнем самообладания объясняется на наш взгляд тем, что основные мероприятия психолого-педагогического сопровождения, пробные экзаменационные испытания, направленные на нивелирование процедурных затруднений выпускников реализуются в образовательных организациях региона преимущественно в старших классах, в связи с чем общий уровень психологической подготовленности, и самообладания в частности, выше у обучающихся 11-х классов, имеющих более обширный опыт участия в данных мероприятиях.

Исследуем особенности тревожности и волевой саморегуляции у обучающихся 9-х классов разного пола (Гистограмма 15).

**Гистограмма 15. Сведения о количестве выпускников 9-х классов мужского и женского пола с разным уровнем тревожности и волевой саморегуляции**

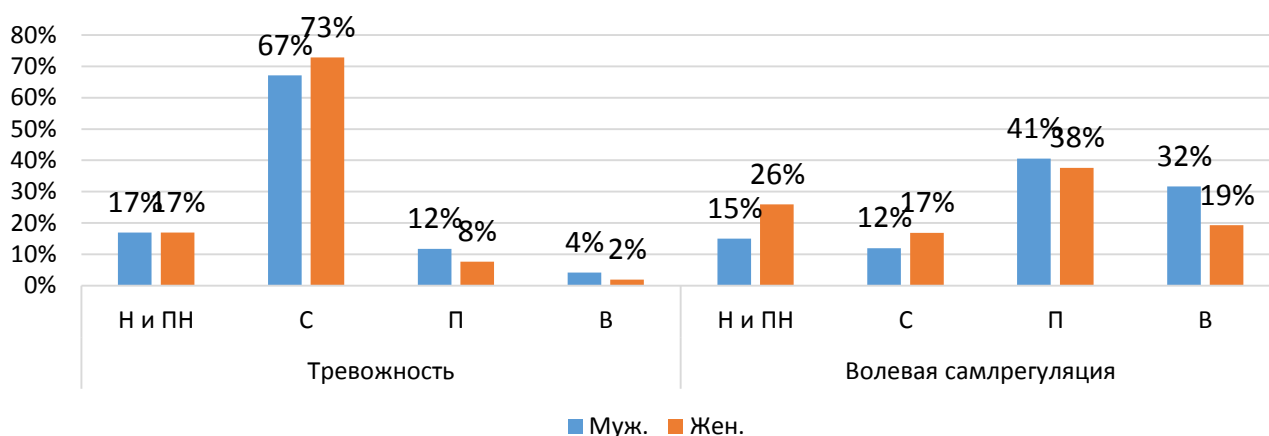


Анализ показателей уровня тревожности и волевой саморегуляции девятиклассников разного пола свидетельствует о преобладании высоких и повышенных значений тревожности у представителей мужского пола и пониженных и низких у респондентов женского пола. Выявленные особенности определяют наличие различий в ведущих затруднениях у обучающихся разного пола, а также необходимость индивидуализации сопровождения предэкзаменационного и экзаменационного периода подростков мужского и женского пола.

Мальчики, при рефлексии собственного эмоционального состояния в большей степени, чем девочки, склонны отмечать у себя признаки волнения, тревоги. Однако они более оптимистично оценивают свои способности к осознанному управлению своими побуждениями и поведением в различных ситуациях. Для девочек субъективное восприятие собственной тревожности выражено в меньшей степени, однако они испытывают более серьезные затруднения при овладении своими эмоциональными проявлениями и при выстраивании организации собственной деятельности. Это свидетельствует о том, что при организации психолого-педагогического сопровождения выпускников 9-х классов необходимо учитывать выявленные особенности и в профилактической работе с мальчиками делать акцент на развитии способностей к рефлексии и распознаванию собственных эмоциональных состояний, тогда как при работе с женской аудиторией обучающихся целесообразно уделить повышенное внимание формированию навыков саморегуляции и самоконтроля, вопросам тайм-менеджмента, стратегического планирования.

Несколько иное представление о уровне собственной тревожности и волевой саморегуляции наблюдается у выпускников 11-х классов разного пола (Гистограмма 16).

**Гистограмма 16. Сведения о количестве выпускников 11-х классов мужского и женского пола с разным уровнем тревожности и волевой саморегуляции**



Представительницы женской аудитории 11-х классов отличаются сниженными, по сравнению с мальчиками-одинадцатиклассниками, показателями высокого и повышенного уровня волевой саморегуляции, в то время как их оценка тревожности более оптимистична и в меньшей степени представлена повышенными показателями.

Это возможно свидетельствует о наличии у выпускниц 11-х классов затруднений при построении траектории собственной деятельности, формулировании целей и задач, распределении физических и интеллектуальных ресурсов, необходимых для их реализации. Однако вероятность дестабилизации интеллектуальной деятельности в условиях экзамена за счёт эмоционального компонента маловероятна. Выявленные особенности, на наш взгляд, также являются показаниями для осуществления более направленной деятельности по развитию параметров волевой саморегуляции специалистами служб психолого-педагогического сопровождения в среде выпускниц 11-х классов.

Сравнительный анализ сведений о гендерных особенностях волевой саморегуляции и тревожности у обучающихся 9-х, 11-х классов образовательных организаций области за 2 года представляется малоинформативным, так как, во-первых, различия между показателями исследования нынешнего и предыдущего учебного года минимальны и статистически не значимы, во-вторых, выборки прошлого и нынешнего учебного года представлены разными респондентами, в том числе и с точки зрения численного состава гендерных совокупностей.

Основной интерес при аналитическом рассмотрении результатов мониторинга эмоционального состояния и психологической готовности выпускников 9-х, 11-х классов к сдаче ГИА-9, ГИА-11 общеобразовательных организаций области представляет выделение обучающихся «группы риска» относительно успешности прохождения ими экзаменационных процедур. Недостаточно эффективная самоподготовка, снижение результатов, негативные эмоциональные переживания, допущение нарушений правил процедуры проведения государственной итоговой аттестации возможно, на наш взгляд, у выпускников с несформированной психологической готовностью к экзаменационным испытаниям, причиной которых является высокий уровень

тревожности в сочетании с низким и пониженным уровнем развития волевой саморегуляции.

**Таблица 1. Сведения о количестве выпускников 9-х и 11-х классов общеобразовательных организаций Белгородской области, относящихся к «группе риска» в отношении успешности прохождения ими процедуры ГИА**

Параллель	Кол-во обучающихся		
	Высокий ур-нь тревожности	Пониженный ур-нь волевой саморегуляции	Низкий ур-нь волевой саморегуляции
9 классы	685	265	39
11 классы	160	61	10
<b>Всего</b>	845	326	49

Анализ соотношения количества выпускников общеобразовательных организаций Белгородской области с высоким уровнем тревожности с количеством выпускников с пониженным и низким уровнем волевой саморегуляции (Таблица 1) показал, что из 845 обучающихся 9-х и 11-х классов региона с высоким уровнем тревожности 326 детей характеризуются пониженным и 49 человек низким уровнем развития волевой саморегуляции. Эти 375 подростков (2,1%) и составляют «группу риска». Выявленные неблагоприятные особенности эмоционально-волевой сферы являются маркерами недостаточно сформированной психологической готовности к процедуре прохождения выпускниками процедуры государственной итоговой аттестации.

Для организации целенаправленной деятельности по сопровождению выявленных обучающихся «группы риска», с также с целью профилактики неблагоприятных поведенческих проявлений и конфликтных ситуаций было проанализировано представительство выпускников с сочетанием высокого уровня тревожности и пониженного, низкого уровня развития волевой саморегуляции в муниципальных районах и городских округах Белгородской области (Таблица 2).

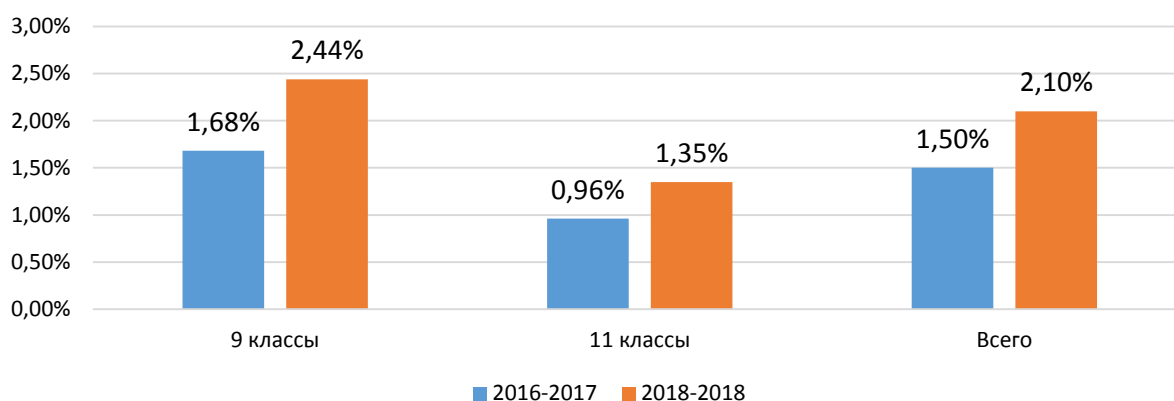
**Таблица 2. Представленность выпускников «группы риска» в муниципальных районах и городских округах Белгородской области**

Муниципалитет	Общее кол-во участников			9 классы		11 классы		Всего	
	9 кл.	11 кл.	Всего	Кол-во	%	Кол-во	%	Кол-во	%
Алексеевский район	596	231	827	19	3,19	5	2,16	24	2,9%
Белгородский район	1016	359	1375	28	2,76	2	0,56	30	2,2%
Борисовский район	232	68	300	7	3,02	1	1,47	8	2,7%
Валуйский район	559	208	767	8	1,43	0	0,00	8	1,0%
Вейделевский район	182	90	272	0	0,00	0	0,00	0	0,0%
Волоконовский район	280	118	398	10	3,57	2	1,69	12	3,0%
Грайворонский район	275	114	389	3	1,09	4	3,51	7	1,8%
Губкинский г/о	613	276	889	10	1,63	4	1,45	14	1,6%
Ивнянский район	190	78	268	3	1,58	0	0,00	3	1,1%
Корочанский район	236	125	361	10	4,24	2	1,60	12	3,3%
Красненский район	116	51	167	7	6,03	0	0,00	7	4,2%
Красногвардейский район	295	170	465	4	1,36	0	0,00	4	0,9%
Краснояржужский район	144	67	211	3	2,08	2	2,99	5	2,4%
Новооскольский район	341	124	465	8	2,35	1	0,81	9	1,9%

Прохоровский район	237	95	332	10	4,22	6	6,32	16	4,8%
Ракитянский район	288	146	434	11	3,82	2	1,37	13	3,0%
Ровеньский район	172	87	259	4	2,33	0	0,00	4	1,5%
Старооскольский г/о	2283	927	3210	58	2,54	18	1,94	76	2,4%
Чернянский район	262	132	394	6	2,29	0	0,00	6	1,5%
Шебекинский район	751	277	1028	7	0,93	1	0,36	8	0,8%
Яковлевский район	518	229	747	9	1,74	3	1,31	12	1,6%
г. Белгород	2864	1289	4153	79	2,76	18	1,40	97	2,3%
<b>ИТОГО:</b>	<b>12450</b>	<b>5261</b>	<b>17711</b>	<b>304</b>	<b>2,44</b>	<b>71</b>	<b>1,35</b>	<b>375</b>	<b>2,1%</b>

Преобладание представителей «группы риска» отмечается среди выпускников 9-х классов – 2,44%, в популяции одиннадцатиклассников, участвовавших в исследовании, данный показатель составил 1,35%.

**Гистограмма 17. Сведения о количестве обучающихся 9-х, 11-х классов ОО региона, относящихся в "группе риска" относительно успешности прохождения процедуры прохождения ГИА**



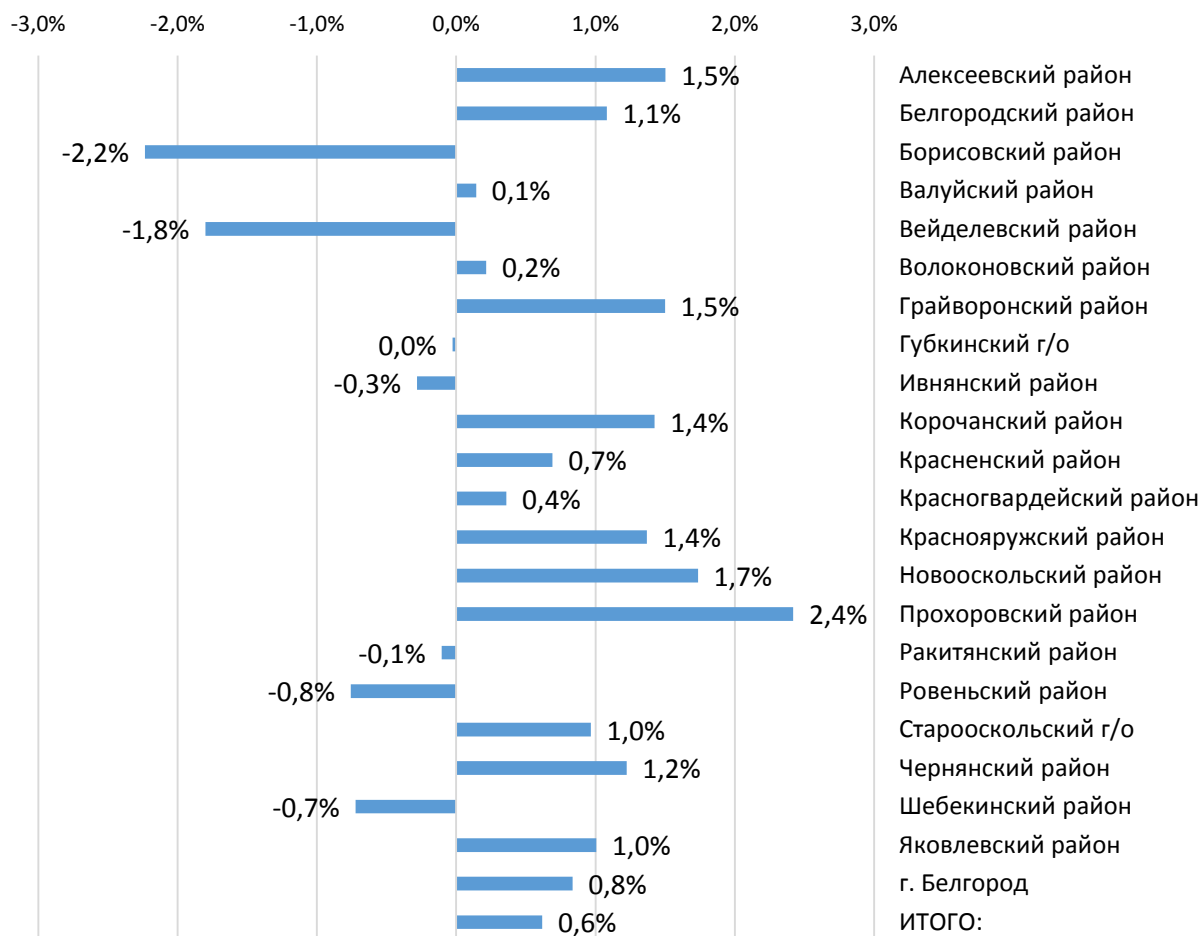
Сравнительный анализ численности выпускников, относящихся к «группе риска» по критерию успешности прохождения ГИА за два учебных года (Гистограмма 17) показал, что наблюдается увеличение количества обучающихся с высоким уровнем тревожности в сочетании с низким или пониженным уровнем волевой саморегуляции, причём основной прирост (+0,76%) отмечается в параллелях 9-х классов.

Наибольшее количество выпускников «группы риска» относительно успешности прохождения процедуры прохождения ГИА выявлено в Прохоровском (4,8%), Красненском (4,24%), Корочанском (3,3%) районах.

Наиболее благоприятные показатели численности детей «группы риска» по параметру психологической готовности к сдаче ГИА отмечены в Вейделевском (0,0%), Шебекинском (0,8%) и Красногвардейском (0,9%) районах.

Рассмотрение динамики численности выпускников «группы риска» за два года в разрезе муниципалитетов и городских округов Белгородской области показывает, что наиболее значительный рост количества таких обучающихся отмечается в образовательных организациях Прохоровского (+2,4%) и Новооскольском (+1,7%) районах. Существенное уменьшение количества выпускников со сниженными показателями психологической готовности к прохождению процедуры ГИА наблюдается в Борисовском (-2,2%) и Вейделевском (-1,8%) районах.

**Гистограмма 18. Динамика численности выпускников "группы риска" за 2016-2017 и 2017-2018 уч. гг.**



Наибольшее количество обучающихся 9-х классов со сниженными показателями психологической готовности к прохождению процедуры ГИА выявлено в Красненском (6,03%), Корочанском (3,3%) и Прохоровском (4,22%) районах. Наибольшее количество выпускников 11-х классов общеобразовательных организаций региона с неблагоприятными показателями психологической готовности к сдаче ГИА отмечается в Прохоровском (6,32%) и Грайворонском (3,51%) районах.

Аналитическое рассмотрение полученных результатов, описание актуального состояния психологической готовности выпускников 9-х, 11-х классов общеобразовательных организаций региона к сдаче ГИА-9, ГИА-11 позволяет сформулировать и наметить систему мер по нивелированию и профилактике выявленных трудностей.

**Рекомендации по результатам мониторингового исследования:**

Руководителям территориальных органов, осуществляющим управление в сфере образования:

1. При реализации мониторинговых исследований по актуальным вопросам психолог-педагогического сопровождения образовательного процесса усилить контроль за соблюдением процедуры проведения и качеством предоставления диагностических материалов с целью профилактики нарушений, затрудняющих обработку полученных данных и приводящих к искажению итоговых результатов.

2. Довести результаты мониторинга эмоционального состояния и психологической готовности выпускников 9-х, 11-х классов к сдаче ГИА-9, ГИА-11 общеобразовательных организаций области до сведения руководителей образовательных организаций муниципального района/городского округа.

3. Расширить использования сетевого взаимодействия как формы обеспечения доступности психологического сопровождения для выпускников образовательных организаций, не имеющих в штатном расписании данных специалистов с целью, повышения уровня психологической готовности выпускников к экзаменационным испытаниям, профилактики негативных явлений у обучающихся в период подготовки и сдачи экзаменов.

Администрации образовательных организаций:

1. Довести результаты мониторинга эмоционального состояния и психологической готовности выпускников 9-х, 11-х классов к сдаче ГИА-9, ГИА-11 общеобразовательных организаций области до сведения педагогов образовательной организации и родителей обучающихся выпускных классов.

2. Реализовывать укрепление и расширение форм обеспечения преемственности между ступенями основного и среднего образования, с целью обеспечения эффективной адаптации обучающихся 10-х классов с сохранением их интеллектуального и личностного потенциала, физиологического и психологического благополучия.

3. Рассмотреть результаты мониторингового исследования на заседаниях педагогических советов для разработки комплекса мер по повышению качества образования, включающего в себя мероприятия по совершенствованию направлений подготовки педагогических кадров, корректировке образовательных траекторий обучающихся, планов воспитательной работы.

4. Организовать проведение родительских собраний для родителей/законных представителей обучающихся выпускных классов с привлечением специалистов служб психолого-педагогического сопровождения для рассмотрения вопросов, касающихся подготовки выпускников 9-х, 11-х классов к сдаче ГИА-9, ГИА-11, повышения психолог-педагогической компетентности родителей относительно организации взаимодействия и оказания помощи детям в период подготовки к государственной итоговой аттестации.

Педагогам, специалистам служб психолого-педагогического сопровождения разработать индивидуальные программы работы с выпускниками, относящимися к «группе риска» относительно успешности прохождения ими экзаменационных процедур с целью нивелирования имеющихся учебных затруднений, преодоления процессуальных экзаменационных трудностей, повышения психологической готовности обучающихся 9,11-х классов к ГИА, профилактики негативных проявлений в период подготовки и сдачи экзаменов.

Педагогам-психологам образовательных организаций организовать проведение дополнительных индивидуальных консультаций для участников образовательного процесса (обучающихся, педагогов, родителей/законных представителей) по вопросам подготовки и сдачи ГИА.



**Сводные результаты  
мониторингового исследования эмоционального состояния и психологической  
готовности выпускников 9-х, 11-х классов к сдаче ГИА-9, ГИА-11  
общеобразовательных организаций области (2017-2018 учебный год)**

**Таблица 1. Сведения о количестве обучающихся 9-х, 11-х классов общеобразовательных организаций Белгородской области, принявших участие в мониторинговом исследовании**

Муниципалитет	9 классы			11 классы			Всего		
	По списку	Участ.	%	По списку	Участ.	%	По списку	Участ.	%
г. Белгород	3298	2864	87%	1537	1289	84%	4835	4153	85,9%
Алексеевский район	608	596	98%	238	231	97%	846	827	97,8%
Белгородский район	1056	1016	96%	384	359	93%	1440	1375	95,5%
Борисовский район	242	232	96%	68	68	100%	310	300	96,8%
Валуйский район	562	559	99%	211	208	99%	773	767	99,2%
Вейделевский район	185	182	98%	90	90	100%	275	272	98,9%
Волоконовский район	286	280	98%	121	118	98%	407	398	97,8%
Грайворонский район	277	275	99%	115	114	99%	392	389	99,2%
Губкинский ГО	632	613	97%	277	276	100%	909	889	97,8%
Ивнянский район	194	190	98%	78	78	100%	272	268	98,5%
Корочанский район	246	236	96%	129	125	97%	375	361	96,3%
Красненский район	116	116	100%	51	51	100%	167	167	100,0%
Красногвардейский р-н	296	295	100%	170	170	100%	466	465	99,8%
Краснояржужский район	152	144	95%	74	67	91%	226	211	93,4%
Новооскольский район	348	341	98%	126	124	98%	474	465	98,1%
Прохоровский район	371	237	64%	95	95	100%	466	332	71,2%
Ракитянский район	292	288	99%	146	146	100%	438	434	99,1%
Ровеньский район	186	172	92%	93	87	94%	279	259	92,8%
Старооскольский ГО	2356	2283	97%	994	927	93%	3350	3210	95,8%
Чернянский район	278	262	94%	144	132	92%	422	394	93,4%
Шебекинский район	782	751	96%	291	277	95%	1073	1028	95,8%
Яковлевский район	525	518	99%	238	229	96%	763	747	97,9%
<b>ИТОГО:</b>	<b>13288</b>	<b>12450</b>	<b>93,7%</b>	<b>5670</b>	<b>5261</b>	<b>92,8%</b>	<b>18958</b>	<b>17711</b>	<b>93,4%</b>

**Таблица 2. Сведения о гендерном распределении обучающихся 9-х, 11-х классов общеобразовательных организаций Белгородской области, принявших участие в мониторинговом исследовании**

Пол	9 классы		11 классы		Всего	
	Кол-во	%	Кол-во	%	Кол-во	%
<b>Мужской</b>	6920	56%	2533	48%	9453	53%
<b>Женский</b>	5530	44%	2728	52%	8258	47%

**Таблица 3. Сведения о количестве выпускников 9-х классов общеобразовательных организаций Белгородской области с разным уровнем тревожности**

Муниципалитет	Кол-во участников	Уровень тревожности							
		Кол-во				%			
		Низкий	Средний	Повышенный	Высокий	Низкий	Средний	Повышенный	Высокий
Алексеевский район	596	50	397	102	47	8%	67%	17%	8%
Белгородский район	1016	149	682	133	52	15%	67%	13%	5%
Борисовский район	232	15	155	49	13	6%	67%	21%	6%
Валуйский район	559	77	406	55	21	14%	73%	10%	4%
Вейделевский район	182	10	139	30	3	5%	76%	16%	2%
Волоконовский район	280	20	190	48	22	7%	68%	17%	8%
Грайворонский район	275	13	204	48	10	5%	74%	17%	4%
Губкинский г/о	613	66	461	64	22	11%	75%	10%	4%
Ивнянский район	190	17	140	27	6	9%	74%	14%	3%
Корочанский район	236	10	151	50	25	4%	64%	21%	11%
Красненский район	116	12	81	13	10	10%	70%	11%	9%
Красногвардейский район	295	30	220	32	13	10%	75%	11%	4%
Краснояржужский район	144	9	112	13	10	6%	78%	9%	7%
Новооскольский район	341	38	231	62	10	11%	68%	18%	3%
Прохоровский район	237	12	155	49	21	5%	65%	21%	9%
Ракитянский район	288	23	187	53	25	8%	65%	18%	9%
Ровеньский район	172	15	83	53	21	9%	48%	31%	12%
Старооскольский г/о	2283	237	1578	338	130	10%	69%	15%	6%
Чернянский район	262	17	179	50	16	6%	68%	19%	6%
Шебекинский район	751	112	529	86	24	15%	70%	11%	3%
Яковлевский район	518	53	368	73	24	10%	71%	14%	5%
г. Белгород	2864	286	1990	428	160	10%	69%	15%	6%
<b>ИТОГО:</b>	<b>12450</b>	<b>1271</b>	<b>8638</b>	<b>1856</b>	<b>685</b>	<b>10%</b>	<b>69%</b>	<b>15%</b>	<b>6%</b>

**Таблица 4. Сведения о количестве выпускников 9-х классов общеобразовательных организаций Белгородской области с разным уровнем развития волевой саморегуляции**

Муниципалитеты	Общий уровень волевой саморегуляции									
	Кол-во					%				
	Низкий	Пониженный	Средний	Повышенный	Высокий	Низкий	Пониженный	Средний	Повышенный	Высокий
Алексеевский район	10	125	87	225	149	2%	21%	15%	38%	25%
Белгородский район	18	200	194	403	201	2%	20%	19%	40%	20%
Борисовский район	5	61	44	103	19	2%	26%	19%	44%	8%
Валуйский район	5	74	133	214	133	1%	13%	24%	38%	24%
Вейделевский район	1	33	34	86	28	1%	18%	19%	47%	15%
Волоконовский район	9	61	44	109	57	3%	22%	16%	39%	20%
Грайворонский район	8	60	55	116	36	3%	22%	20%	42%	13%
Губкинский г/о	12	177	81	234	109	2%	29%	13%	38%	18%
Ивнянский район	3	30	45	90	22	2%	16%	24%	47%	12%
Корочанский район	7	62	37	91	39	3%	26%	16%	39%	17%
Красненский район	1	19	12	55	29	1%	16%	10%	47%	25%
Красногвардейский район	13	83	47	91	61	4%	28%	16%	31%	21%
Краснояржужский район	2	23	24	69	26	1%	16%	17%	48%	18%
Новооскольский район	6	55	38	139	103	2%	16%	11%	41%	30%
Прохоровский район	5	62	40	97	33	2%	26%	17%	41%	14%
Ракитянский район	1	60	55	125	47	0%	21%	19%	43%	16%
Ровеньский район	1	42	28	77	24	1%	24%	16%	45%	14%
Старооскольский г/о	47	458	344	927	507	2%	20%	15%	41%	22%
Чернянский район	8	69	49	93	43	3%	26%	19%	35%	16%
Шебекинский район	5	94	128	307	217	1%	13%	17%	41%	29%
Яковлевский район	5	94	79	241	99	1%	18%	15%	47%	19%
г. Белгород	64	668	437	1115	580	2%	23%	15%	39%	20%
<b>ИТОГО:</b>	<b>236</b>	<b>2610</b>	<b>2035</b>	<b>5007</b>	<b>2562</b>	<b>2%</b>	<b>21%</b>	<b>16%</b>	<b>40%</b>	<b>21%</b>

**Таблица 5. Сведения о количестве выпускников 9-х классов общеобразовательных организаций Белгородской области с разным уровнем развития настойчивости и самообладания**

Муниципалитет	Настойчивость										Самообладание									
	Кол-во					%					Кол-во					%				
	Н	ПН	С	ПВ	В	Н	ПН	С	ПВ	В	Н	ПН	С	ПВ	В	Н	ПН	С	ПВ	В
Алексеевский район	16	116	114	191	159	3%	19%	19%	32%	27%	12	97	165	247	75	2%	16%	28%	41%	13%
Белгородский район	30	197	235	358	196	3%	19%	23%	35%	19%	15	167	310	408	116	1%	16%	31%	40%	11%
Борисовский район	19	45	63	81	24	8%	19%	27%	35%	10%	6	53	81	79	13	3%	23%	35%	34%	6%
Валуйский район	13	69	152	176	149	2%	12%	27%	31%	27%	4	59	152	250	94	1%	11%	27%	45%	17%
Вейделевский район	2	34	34	71	41	1%	19%	19%	39%	23%	3	33	55	75	16	2%	18%	30%	41%	9%
Волоконовский район	11	70	54	90	55	4%	25%	19%	32%	20%	6	46	81	114	33	2%	16%	29%	41%	12%
Грайворонский район	14	62	64	93	42	5%	23%	23%	34%	15%	4	44	91	116	20	1%	16%	33%	42%	7%
Губкинский г/о	26	150	125	178	134	4%	24%	20%	29%	22%	10	137	166	224	76	2%	22%	27%	37%	12%
Ивнянский район	5	44	47	70	24	3%	23%	25%	37%	13%	2	18	56	101	13	1%	9%	29%	53%	7%
Корочанский район	14	56	49	76	41	6%	24%	21%	32%	17%	6	40	75	87	28	3%	17%	32%	37%	12%
Красненский район	3	18	22	45	28	3%	16%	19%	39%	24%	1	14	31	56	14	1%	12%	27%	48%	12%
Красногвардейский р-н	24	76	52	86	57	8%	26%	18%	29%	19%	13	58	74	111	39	4%	20%	25%	38%	13%
Краснояржский район	4	21	39	56	24	3%	15%	27%	39%	17%	1	15	50	61	17	1%	10%	35%	42%	12%
Новооскольский район	8	48	64	117	104	2%	14%	19%	34%	30%	9	44	75	155	58	3%	13%	22%	45%	17%
Прохоровский район	9	61	54	75	38	4%	26%	23%	32%	16%	1	44	73	98	21	0%	19%	31%	41%	9%
Ракитянский район	5	65	66	111	41	2%	23%	23%	39%	14%	4	43	98	106	37	1%	15%	34%	37%	13%
Ровеньский район	5	37	39	62	29	3%	22%	23%	36%	17%	1	32	50	69	20	1%	19%	29%	40%	12%
Старооскольский г/о	82	437	496	739	529	4%	19%	22%	32%	23%	36	363	603	888	393	2%	16%	26%	39%	17%
Чернянский район	7	68	64	79	44	3%	26%	24%	30%	17%	6	60	74	98	24	2%	23%	28%	37%	9%
Шебекинский район	10	137	131	270	203	1%	18%	17%	36%	27%	6	72	182	319	172	1%	10%	24%	42%	23%
Яковлевский район	19	84	102	189	124	4%	16%	20%	36%	24%	6	83	128	226	75	1%	16%	25%	44%	14%
г. Белгород	99	632	571	936	626	3%	22%	20%	33%	22%	58	516	787	1120	383	2%	18%	27%	39%	13%
<b>ИТОГО:</b>	<b>425</b>	<b>2527</b>	<b>2637</b>	<b>4149</b>	<b>2712</b>	<b>3%</b>	<b>20%</b>	<b>21%</b>	<b>33%</b>	<b>22%</b>	<b>210</b>	<b>2038</b>	<b>3457</b>	<b>5008</b>	<b>1737</b>	<b>2%</b>	<b>16%</b>	<b>28%</b>	<b>40%</b>	<b>14%</b>

**Таблица 6. Сведения о количестве выпускников 11-х классов общеобразовательных организаций Белгородской области с разным уровнем тревожности**

Муниципалитет	Кол-во участников	Определение уровня тревожности							
		Кол-во				%			
		Низкий	Средний	Повышенный	Высокий	Низкий	Средний	Повышенный	Высокий
Алексеевский район	231	43	155	17	16	19%	67%	7%	7%
Белгородский район	359	78	242	32	7	22%	67%	9%	2%
Борисовский район	68	8	52	6	2	12%	76%	9%	3%
Валуйский район	208	30	159	18	1	14%	76%	9%	0%
Вейделевский район	90	5	79	6	0	6%	88%	7%	0%
Волоконовский район	118	22	77	14	5	19%	65%	12%	4%
Грайворонский район	114	14	79	16	5	12%	69%	14%	4%
Губкинский г/о	276	56	194	17	9	20%	70%	6%	3%
Ивнянский район	78	7	68	2	1	9%	87%	3%	1%
Корочанский район	125	16	89	14	6	13%	71%	11%	5%
Красненский район	51	9	36	6	0	18%	71%	12%	0%
Красногвардейский район	170	34	113	21	2	20%	66%	12%	1%
Краснояржужский район	67	16	40	4	7	24%	60%	6%	10%
Новооскольский район	124	17	102	3	2	14%	82%	2%	2%
Прохоровский район	95	4	64	18	9	4%	67%	19%	9%
Ракитянский район	146	17	103	22	4	12%	71%	15%	3%
Ровеньский район	87	8	62	14	3	9%	71%	16%	3%
Старооскольский г/о	927	152	669	74	32	16%	72%	8%	3%
Чернянский район	132	34	87	10	1	26%	66%	8%	1%
Шебекинский район	277	59	197	19	2	21%	71%	7%	1%
Яковлевский район	229	29	169	26	5	13%	74%	11%	2%
г. Белгород	1289	250	850	148	41	19%	66%	11%	3%
<b>ИТОГО:</b>	<b>5261</b>	<b>908</b>	<b>3686</b>	<b>507</b>	<b>160</b>	<b>17%</b>	<b>70%</b>	<b>10%</b>	<b>3%</b>

**Таблица 7. Сведения о количестве выпускников 11-х классов общеобразовательных организаций Белгородской области с разным уровнем развития волевой саморегуляции**

Муниципалитет	Общий уровень									
	Кол-во					%				
	Низкий	Пониженный	Средний	Повышенный	Высокий	Низкий	Пониженный	Средний	Повышенный	Высокий
Алексеевский район	3	34	35	89	70	1%	15%	15%	39%	30%
Белгородский район	6	63	51	169	70	2%	18%	14%	47%	19%
Борисовский район	2	19	12	25	10	3%	28%	18%	37%	15%
Валуйский район	0	22	52	78	56	0%	11%	25%	38%	27%
Вейделевский район	0	12	5	50	23	0%	13%	6%	56%	26%
Волоконовский район	3	25	12	42	36	3%	21%	10%	36%	31%
Грайворонский район	1	20	19	46	28	1%	18%	17%	40%	25%
Губкинский г/о	9	61	37	99	70	3%	22%	13%	36%	25%
Ивнянский район	0	6	18	38	16	0%	8%	23%	49%	21%
Корочанский район	1	17	18	56	33	1%	14%	14%	45%	26%
Красненский район	0	6	9	23	13	0%	12%	18%	45%	25%
Красногвардейский район	1	28	18	72	51	1%	16%	11%	42%	30%
Краснояружский район	0	6	6	42	13	0%	9%	9%	63%	19%
Новооскольский район	0	12	10	58	44	0%	10%	8%	47%	35%
Прохоровский район	3	35	19	28	10	3%	37%	20%	29%	11%
Ракитянский район	6	32	26	58	24	4%	22%	18%	40%	16%
Ровеньский район	1	18	12	36	20	1%	21%	14%	41%	23%
Старооскольский г/о	18	201	134	313	261	2%	22%	14%	34%	28%
Чернянский район	2	18	24	50	38	2%	14%	18%	38%	29%
Шебекинский район	2	37	28	116	94	1%	13%	10%	42%	34%
Яковлевский район	8	50	37	66	68	3%	22%	16%	29%	30%
г. Белгород	21	295	194	498	281	2%	23%	15%	39%	22%
<b>ИТОГО:</b>	<b>87</b>	<b>1017</b>	<b>776</b>	<b>2052</b>	<b>1329</b>	<b>2%</b>	<b>19%</b>	<b>15%</b>	<b>39%</b>	<b>25%</b>

**Таблица 8. Сведения о количестве выпускников 11-х классов общеобразовательных организаций Белгородской области с разным уровнем развития настойчивости и самообладания**

Муниципалитет	Настойчивость										Самообладание									
	Кол-во					%					Кол-во					%				
	Н	ПН	С	ПВ	В	Н	ПН	С	ПВ	В	Н	ПН	С	ПВ	В	Н	ПН	С	ПВ	В
Алексеевский район	4	45	40	68	74	2%	19%	17%	29%	32%	5	29	47	108	42	2%	13%	20%	47%	18%
Белгородский район	14	58	67	137	83	4%	16%	19%	38%	23%	3	51	98	163	44	1%	14%	27%	45%	12%
Борисовский район	3	17	17	18	13	4%	25%	25%	26%	19%	0	16	18	27	7	0%	24%	26%	40%	10%
Валуйский район	4	20	62	66	56	2%	10%	30%	32%	27%	0	13	55	102	38	0%	6%	26%	49%	18%
Вейделевский район	2	9	14	41	24	2%	10%	16%	46%	27%	0	8	20	44	18	0%	9%	22%	49%	20%
Волоконовский район	2	30	21	30	35	2%	25%	18%	25%	30%	3	14	31	47	23	3%	12%	26%	40%	19%
Грайворонский район	2	18	24	40	30	2%	16%	21%	35%	26%	0	17	35	47	15	0%	15%	31%	41%	13%
Губкинский г/о	14	53	56	78	75	5%	19%	20%	28%	27%	7	52	65	107	45	3%	19%	24%	39%	16%
Ивнянский район	0	8	27	28	15	0%	10%	35%	36%	19%	0	2	10	53	13	0%	3%	13%	68%	17%
Корочанский район	4	18	23	41	39	3%	14%	18%	33%	31%	1	17	30	58	19	1%	14%	24%	46%	15%
Красненский район	0	8	12	18	13	0%	16%	24%	35%	25%	0	2	20	20	9	0%	4%	39%	39%	18%
Красногвардейский район	2	27	25	66	50	1%	16%	15%	39%	29%	2	18	42	73	35	1%	11%	25%	43%	21%
Краснояржский район	0	7	11	35	14	0%	10%	16%	52%	21%	0	5	12	38	12	0%	7%	18%	57%	18%
Новооскольский район	1	9	14	50	50	1%	7%	11%	40%	40%	1	13	16	55	39	1%	10%	13%	44%	31%
Прохоровский район	2	35	22	24	12	2%	37%	23%	25%	13%	5	25	28	30	7	5%	26%	29%	32%	7%
Ракитянский район	8	28	41	44	25	5%	19%	28%	30%	17%	2	30	41	59	14	1%	21%	28%	40%	10%
Ровеньский район	8	11	22	25	21	9%	13%	25%	29%	24%	0	18	18	40	11	0%	21%	21%	46%	13%
Старооскольский г/о	33	206	143	273	272	4%	22%	15%	29%	29%	18	143	214	351	201	2%	15%	23%	38%	22%
Чернянский район	2	22	28	50	30	2%	17%	21%	38%	23%	2	14	30	58	28	2%	11%	23%	44%	21%
Шебекинский район	6	39	48	100	84	2%	14%	17%	36%	30%	4	28	46	110	89	1%	10%	17%	40%	32%
Яковлевский район	8	51	39	68	63	3%	22%	17%	30%	28%	6	34	65	80	44	3%	15%	28%	35%	19%
г. Белгород	42	293	261	394	299	3%	23%	20%	31%	23%	20	236	335	493	205	2%	18%	26%	38%	16%
<b>ИТОГО:</b>	<b>161</b>	<b>1012</b>	<b>1017</b>	<b>1694</b>	<b>1377</b>	<b>3%</b>	<b>19%</b>	<b>19%</b>	<b>32%</b>	<b>26%</b>	<b>79</b>	<b>785</b>	<b>1276</b>	<b>2163</b>	<b>958</b>	<b>2%</b>	<b>15%</b>	<b>24%</b>	<b>41%</b>	<b>18%</b>