



**ОБЛАСТНОЕ ГОСУДАРСТВЕННОЕ БЮДЖЕТНОЕ УЧРЕЖДЕНИЕ ДЛЯ ДЕТЕЙ,
НУЖДАЮЩИХСЯ В ПСИХОЛОГО-ПЕДАГОГИЧЕСКОЙ И
МЕДИКО-СОЦИАЛЬНОЙ ПОМОЩИ
«БЕЛГОРОДСКИЙ РЕГИОНАЛЬНЫЙ ЦЕНТР
ПСИХОЛОГО-МЕДИКО-СОЦИАЛЬНОГО СОПРОВОЖДЕНИЯ»**

**Аналитическая информация
по результатам анонимного социально-психологического
тестирования на добровольной основе обучающихся 7-11 классов
общеобразовательных организаций Белгородской области
на предмет раннего выявления немедицинского потребления
наркотических средств и психотропных веществ**

1. Общая информация

В соответствии со Стратегией государственной антинаркотической политики Российской Федерации до 2020 года, во исполнение приказа Министерства образования и науки Российской Федерации от 12 апреля 2011 года №1474 «О психологическом тестировании обучающихся образовательных учреждений, реализующих общеобразовательные программы основного общего, среднего (полного) общего образования и профессиональные образовательные программы начального профессионального, среднего профессионального и высшего профессионального образования на предмет потребления наркотических средств, психотропных и других токсических веществ», совместного приказа департамента здравоохранения и социальной защиты населения, департамента образования и департамента внутренней и кадровой политики Белгородской области от 16 июля 2015 года № 1969, от 16 июля № 196, от 20 июля 2015 года № 3170 «Об организации проведения профилактических медицинских осмотров обучающихся в общеобразовательных организациях и профессиональных образовательных организациях, а также организациях высшего образования в целях раннего выявления незаконного потребления наркотических средств и психотропных веществ», приказа департамента образования Белгородской области от 29 сентября 2017 года № 2773, а также в целях раннего выявления и организации психолого-педагогической работы,

направленной на сохранение и укрепление физического и психического здоровья обучающихся, в сентябре-декабре 2017 года было организовано и проведено анонимное социально-психологическое тестирование на добровольной основе обучающихся 7-11 классов общеобразовательных организаций области на предмет раннего выявления немедицинского потребления наркотических средств и психотропных веществ.

Нормативно-правовой основой организации и проведения тестирования являются следующие федеральные и региональные документы:

1. Федеральный закон «Об образовании в Российской Федерации» от 29 декабря 2012 года № 273 (ред. от 29.07.2017 года);

2. Федеральный закон «О наркотических средствах и психотропных веществах» от 08 января 1998 года № 3-ФЗ (ред. от 29.07.2017 года);

3. Письмо Минобрнауки России от 5 сентября 2011 года № МД-1197/06 «О Концепции профилактики употребления психоактивных веществ в образовательной среде»;

4. Приказ Минобрнауки России от 12 апреля 2011 года № 1474 «О психологическом тестировании обучающихся образовательных учреждений, реализующих общеобразовательные программы основного общего, среднего (полного) общего образования и профессиональные образовательные программы начального профессионального, среднего профессионального и высшего профессионального образования, на предмет потребления наркотических средств, психотропных и других токсических веществ»;

5. Приказ Минобрнауки России от 16 июня 2014 года № 658 «Об утверждении Порядка проведения социально-психологического тестирования лиц, обучающихся в общеобразовательных организациях и профессиональных образовательных организациях, а также в образовательных организациях высшего образования»;

6. Закон Белгородской области от 12 июля 2012 года № 119 «О профилактике немедицинского потребления наркотических средств, психотропных веществ и их аналогов в Белгородской области»;

7. Протокол поручений, данных Губернатором Белгородской области на координационном совещании по обеспечению правопорядка 13 ноября 2012 года.

Целью тестирования является выявление вероятностных предикторов возможного вовлечения школьников в потребление наркотических веществ и организация психолого-педагогической работы, направленной на сохранение и укрепление физического и психического здоровья обучающихся.

Для достижения цели исследования, так же, как и в предыдущем году, использовался методический комплекс тестов, измеряющих личностную склонность к потенциальному вовлечению школьников в потребление наркотиков, разработанный научным коллективом Психологического факультета Московского государственного университета им. М.В. Ломоносова. Данный комплекс рекомендован Департаментом государственной политики в сфере защиты прав детей Минобрнауки России для использования в работе при организации социально-психологического тестирования обучающихся образовательных организаций, направленного на выявление незаконного потребления наркотических средств и психотропных веществ (письмо Департамента государственной политики в сфере защиты прав детей Минобрнауки России от 22.12.2015 № 07-4351).

Дополнительно, изучение динамики результатов тестирования (общего уровня риска и факторов потенциального вовлечения обучающихся в употребление психоактивных веществ) за 2016 и 2017 год позволяют оценить эффективность реализации профилактических программ, используемых в образовательной среде.

Следует отметить, что в 2017 году возросло качество представления результатов при применении нового диагностического комплекса специалистами всех муниципальных районов и городских округов области. В частности, снизилось количество случаев использования при формировании итогового протокола обратная шкала ключа обработки данных.

При подсчете итогов не были учтены результаты обучающихся МОУ «Готовская ООШ им. А.Н. Маснева» Красненского района и МБОУ «Староивановская СОШ им. Н.И. Коткова» Волоконовского района Белгородской области в связи с тем, что тестирование с данными обучающимися было проведено с применением прошлогоднего диагностического инструментария.

В соответствии с письмом заместителя Министра образования и науки Российской Федерации В.Ш. Каганова от 06.04.2017 г. № ВК-1116/07 «О необходимости обеспечения максимального охвата образовательных организаций социально-психологическим тестированием», в 2017 году особое внимание было уделено работе по увеличению количества участников исследования. Так, в 2016 году в исследовании приняли участие 77,95% от списочного состава классов тех школ, в которых было организовано и проведено тестирование. В 2017 этот показатель увеличился на 3,5% и составил 81,47% (рис. 1).

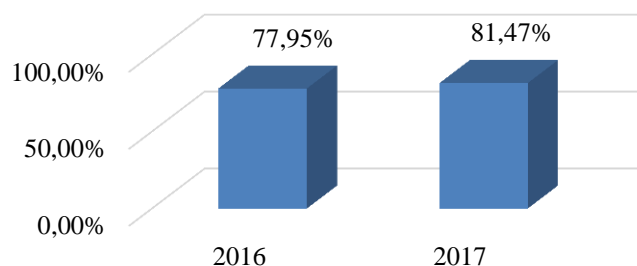


Рис.1. Количество обучающихся 7-11 классов общеобразовательных организаций области, принявших участие в анонимном социально-психологическом тестировании на предмет раннего выявления немедицинского потребления наркотических средств и психотропных веществ в 2016 и 2017 году (%)

В целом количество учащихся, принявших участие в тестировании, существенно возросло – с 28 931 человек в 2015 году до 43 688 в 2017-ом (рис. 2), в том числе и за счет увеличения общего количества школ, охваченных данным исследованием – с 377 до 478 соответственно (табл. 1).

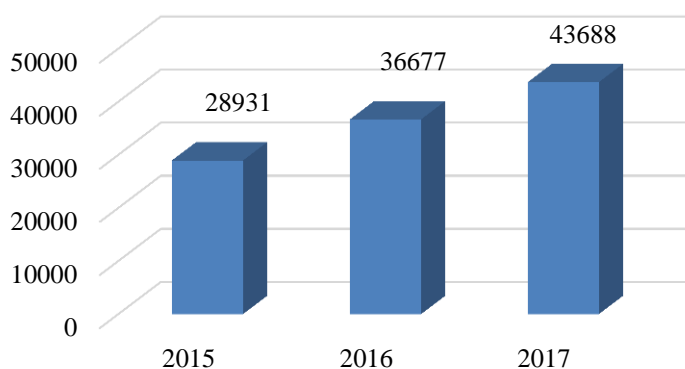


Рис.2. Количество обучающихся 7-11 классов общеобразовательных организаций области, принявших участие в анонимном социально-психологическом тестировании на предмет раннего выявления немедицинского потребления наркотических средств и психотропных веществ в сравнении за 3 года (чел.)

Таблица 1. Количество обучающихся 7-11 классов и общеобразовательных организаций Белгородской области, задействованных в проведении анонимного социально-психологического тестирования в сравнении за 3 года:

| Муниципальный район (городской округ) | 2015 год | | | 2016 год | | | 2017 год | | |
|---------------------------------------|---|--|-------|---|--|-------|---|--|-------|
| | Кол-во ОО, принявших участие в тестировании | Кол-во обучающихся, принявших участие в тестировании | | Кол-во ОО, принявших участие в тестировании | Кол-во обучающихся, принявших участие в тестировании | | Кол-во ОО, принявших участие в тестировании | Кол-во обучающихся, принявших участие в тестировании | |
| | | чел. | %* | | чел. | %* | | чел. | %* |
| г. Белгород | 38 | 7187 | 70,94 | 41 | 7784 | 60,69 | 42 | 10030 | 73,90 |
| Алексеевский район | 30 | 1847 | 87,99 | 30 | 1991 | 91,25 | 31 | 2020 | 90,87 |
| Белгородский район | 29 | 2355 | 76,74 | 31 | 2814 | 70,37 | 32 | 3012 | 68,89 |

| | | | | | | | | | |
|---------------------------------|------------|--------------|--------------|------------|--------------|--------------|------------|--------------|--------------|
| Борисовский район | 13 | 629 | 77,56 | 12 | 732 | 84,82 | 13 | 648 | 75,79 |
| Валуйский район | 31 | 2171 | 99,91 | 31 | 2229 | 100,0 | 31 | 2257 | 100,0 |
| Вейделевский район | 15 | 712 | 91,05 | 15 | 729 | 90,0 | 15 | 776 | 99,5 |
| Волоконовский район | 11 | 755 | 78,81 | 14 | 899 | 87,5 | 16 | 958 | 94,0 |
| Грайворонский район | 13 | 700 | 71,87 | 12 | 516 | 71,1 | 16 | 615 | 62,06 |
| Губкинский городской округ | 3 | 549 | 99,64 | 16 | 2214 | 72,5 | 15 | 2641 | 70,9 |
| Ивнянский район | 16 | 756 | 94,86 | 17 | 782 | 93,43 | 17 | 786 | 94,93 |
| Корочанский район | 22 | 1023 | 85,04 | 21 | 1013 | 88,86 | 21 | 1036 | 82,75 |
| Красненский район | 10 | 467 | 98,73 | 10 | 448 | 97,60 | 10 | 440 | 97,78 |
| Красногвардейский район | 23 | 1036 | 83,62 | 26 | 1231 | 92,56 | 27 | 1220 | 95,91 |
| Краснояржужский район | 10 | 559 | 96,21 | 10 | 549 | 97,86 | 10 | 580 | 98,64 |
| Новооскольский район | 14 | 883 | 86,23 | 19 | 1063 | 84,63 | 22 | 1287 | 94,08 |
| Прохоровский район | 6 | 124 | 82,67 | 21 | 855 | 87,69 | 20 | 854 | 85,31 |
| Ракитянский район | 15 | 1106 | 89,48 | 15 | 1154 | 93,59 | 15 | 1175 | 93,03 |
| Ровенький район | 20 | 595 | 74,28 | 19 | 752 | 90,38 | 19 | 711 | 86,08 |
| Старооскольский городской округ | 15 | 2196 | 81,09 | 23 | 3937 | 88,63 | 41 | 7188 | 82,42 |
| Чернянский район | 16 | 847 | 85,73 | 20 | 974 | 86,12 | 17 | 1066 | 89,21 |
| Шебекинский район | 6 | 710 | 83,14 | 32 | 2219 | 77,00 | 31 | 2541 | 85,61 |
| Яковлевский район | 21 | 1724 | 84,06 | 20 | 1792 | 79,47 | 17 | 1847 | 88,04 |
| Итого: | 377 | 28931 | 85,44 | 455 | 36677 | 77,95 | 478 | 43688 | 81,47 |

* - процент участников тестирования высчитывается от списочного состава общеобразовательных организаций, принявших участие в исследовании, по данным, представленным специалистами органов управления в сфере образования муниципальных районов и городских округов.

Особо следует отметить ежегодный 100-процентный охват обучающихся общеобразовательных организаций муниципального района «город Валуйки и Валуйский район». Также в тестировании приняли участие

свыше 90% обучающихся в Алексеевском, Вейделевском, Волоконовском, Ивнянском, Красненском, Красногвардейском, Краснояружском, Новооскольском и Ракитянском районах.

Наименьший охват зафиксирован в общеобразовательных организациях Грайворонского (62%) и Белгородского (68%) районов.

До начала обработки данных протоколы были проверены на предмет достоверности (обмана методики). Часть протоколов была исключена самими экспертами, заполнявшими итоговые протоколы. Это заведомо недостоверные бланки, которые заполнялись случайным образом или с грубыми нарушениями диагностической инструкции.

Также при анализе достоверности использовались количественные критерии исключения протоколов, которые строились на основе содержательной интерпретации средних значений и анализа частот ответов по каждой группе. Таким образом, из обработки были исключены бланки, имеющие критические значения по шкале случайных ответов и шкале социальной желательности (рис.3).

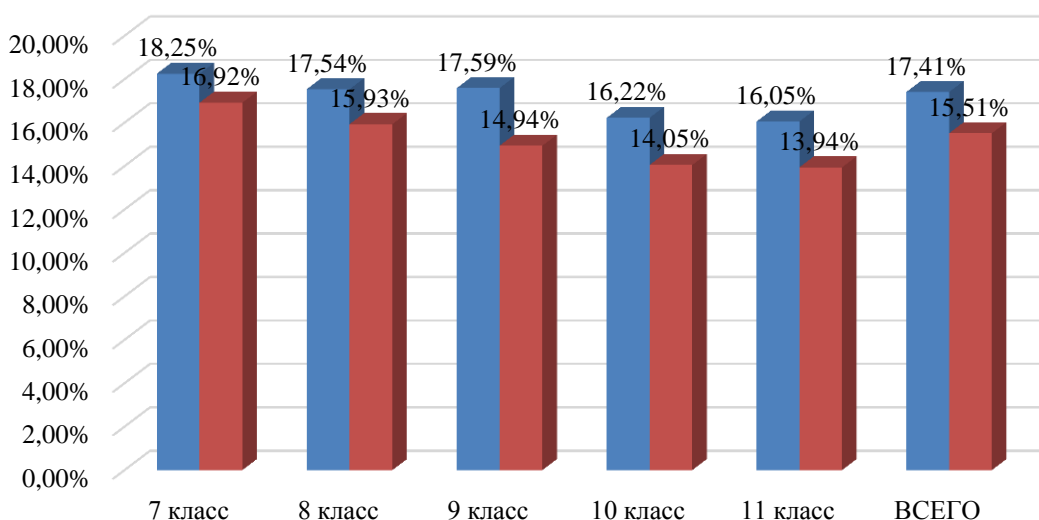


Рис.3. Доля аннулированных результатов анонимного социально-психологического тестирования на добровольной основе обучающихся 7-11 классов общеобразовательных организаций области на предмет раннего выявления немедицинского потребления наркотических средств и психотропных веществ по причине недостоверности (%)

Полученные данные свидетельствуют о повышении качества проведения процедуры тестирования и о снижении доли недостоверных результатов, что может свидетельствовать об эффективности проводимой в этом направлении работы.

С увеличением возраста обучающихся в целом отмечается снижение доли респондентов, достоверность ответов которых подвергается сомнению. Наибольший процент аннулированных результатов приходится на обучающихся 7-х классов, наименьший – 11-х классов. Это обусловлено не

только возрастными особенностями обучающихся, но и тем, что ученики с 15 лет дают информированное добровольное согласие на участие в тестировании самостоятельно, без участия родителей (законных) представителей, и, следовательно, более ответственно подходят к достоверности своих ответов.

В разрезе муниципальных образований наибольшие показатели недостоверности результатов были получены в Новооскольском (41,26%), Чернянском (27,95%) и Волоконовском (26,62%) районах. Следует отметить существенное повышение доли аннулированных результатов в Новооскольском районе (2016 – 22,30%, 2017 – 41,26%) и стабильно повышенные результаты по этому показателю в Волоконовском районе (2016 – 27,92%, 2017 – 26,62%). Наиболее вероятной причиной высокой недостоверности результатов может быть как искусственно созданная установка на «правильный» ответ (в случае, если результат аннулирован по причине социальной желательности), так и недостаточно сформированное осознанное отношение обучающихся к процедуре тестирования как к обязательной, неотъемлемой части образовательного процесса, требующей серьезного, ответственного подхода (в случае, если результат признан недостоверным по причине случайных ответов).

Следует обратить внимание на то, что стабильно низкие результаты недостоверности показывают обучающиеся школ Валуйского (2016 – 4,53%, 2017 – 0,93%), Яковлевского (2016 – 9,60%, 2017 – 6,17%), Ровеньского (2016 – 4,39%, 2017 – 9%) районов и Старооскольского городского округа (2016 – 8,76%, 2017 – 8,95%). В 2017 году низкие показатели недостоверности также у школьников Вейделевского района (1,42%) и Губкинского городского округа (8,18%).

Большое количество аннулированных результатов может негативно сказаться на точности итоговых показателей исследования. Чтобы запланировать и реализовать мероприятия по снижению количества недостоверных результатов, необходимо проанализировать причины их недостоверности (рис.4).

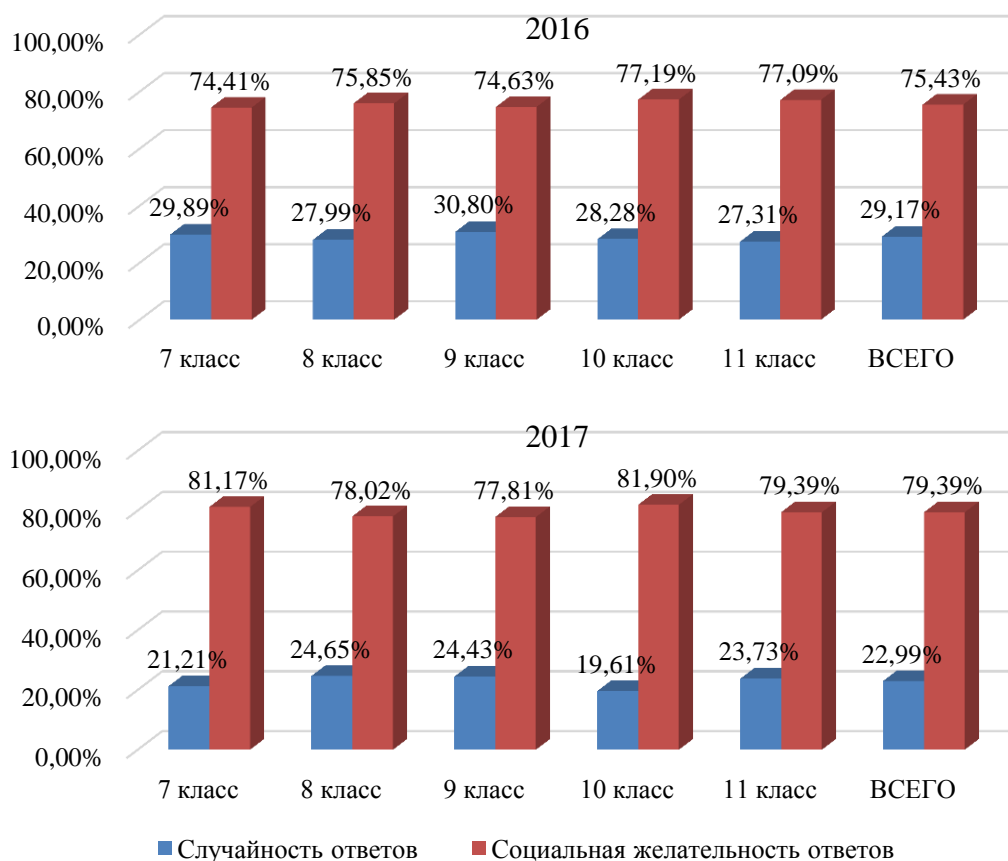


Рис.4. Доля аннулированных результатов анонимного социально-психологического тестирования на добровольной основе обучающихся 7-11 классов общеобразовательных организаций области на предмет раннего выявления немедицинского потребления наркотических средств и психотропных веществ в зависимости от критерия недостоверности в сравнении за 2 года (%)

Таким образом, вне зависимости от возраста, большинство аннулированных результатов, как и в 2016 году, имеют критические значения социальной значимости ответов. То есть, по всей видимости, учащиеся пытались приукрасить свои результаты и искажали ответы в свою пользу. В некоторых случаях это может свидетельствовать о принадлежности к группе риска, а также быть следствием иллюзорной правильности своего поведения (нарушения критичности к оценке своих действий).

Почти четвертая часть аннулированных результатов были исключены по причине случайности ответов, то есть методика заполнялась обучающимися не читая вопросов, случайным образом. В некоторых случаях это может быть проявлением трудностей сосредоточения или других особенностей развития, затрудняющих понимание вопросов и возможности ответа на них. Обращает на себя внимание снижение доли аннулированных результатов по причине случайных ответов, что может свидетельствовать об эффективности проводимой в этом направлении работы.

Вследствие вышеизложенного, в основной этап обработки данных вошли 36 911 респондентов, что составляет 84,49% от общего количества обучающихся 7-11 классов, принявших участие в исследовании.

Гендерное распределение респондентов в 2017 году осталось без существенных изменений по сравнению с предыдущим годом, как и представленность обучающихся, участвующих в тестировании, по параллелям. Таким образом, половозрастная репрезентативность исследования сохраняется (рис. 5, 6).

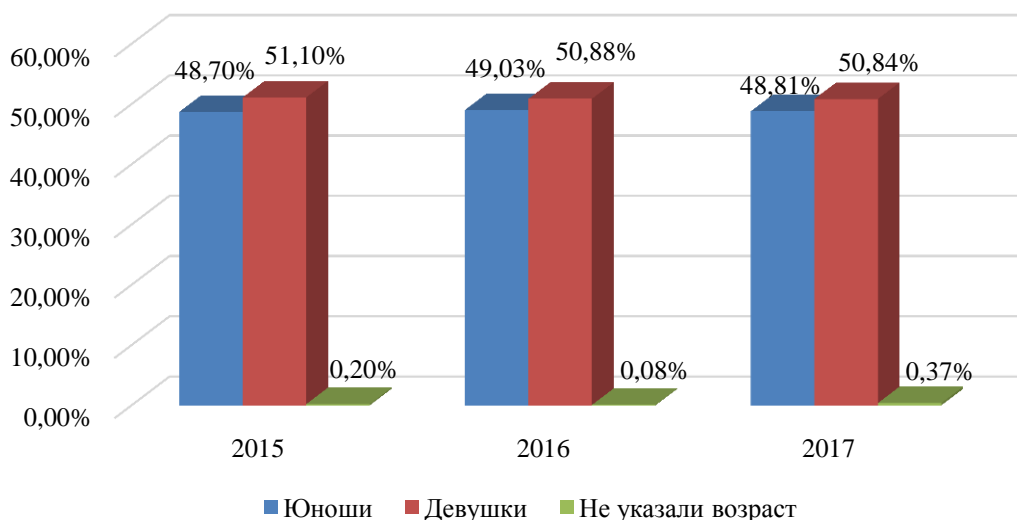


Рис.5. Распределение респондентов по гендерному признаку в сравнении за 3 года (%)

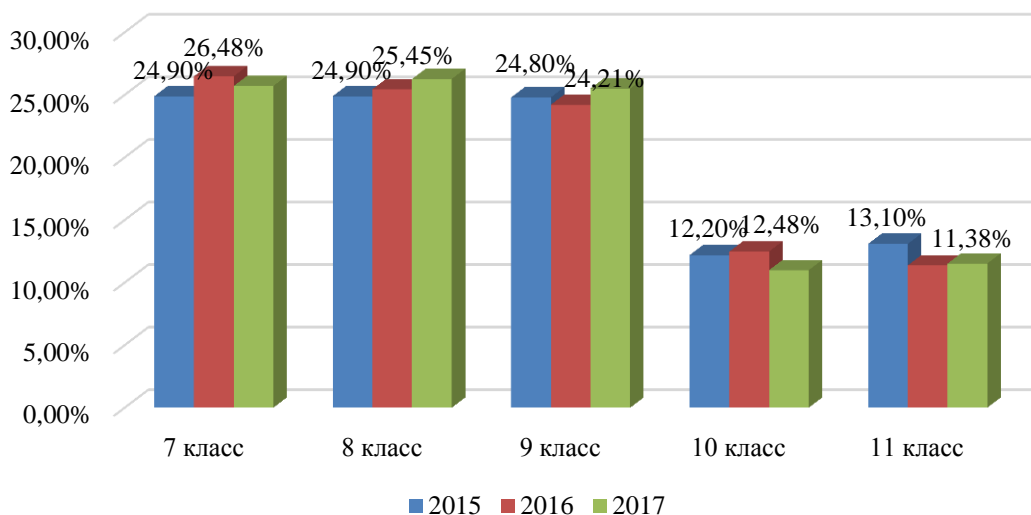


Рис.6. Распределение респондентов по параллелям в сравнении за 3 года (%)

Как уже отмечалось ранее, изучение динамики результатов тестирования (общего уровня риска и факторов потенциального вовлечения обучающихся в употребление психоактивных веществ) за 2016 и 2017 год

позволяют оценить эффективность реализации профилактических программ, используемых в образовательной среде.

Применяемый методический комплекс для выделения вероятностных предикторов возможного вовлечения школьников в потребление наркотических средств направлен на выявление некоторых личностных характеристик, которые на основе предварительного научного анализа были выделены как наиболее характерные для детей, склонных к потенциальному вовлечению в потребление наркотиков.

Комплекс методик состоит из 2 блоков, которые выявляют:

- 1) некоторые личностные характеристики, связанные с потенциальным рискованным поведением;
- 2) особенности стратегий при решении жизненных проблем;
- 3) особенности отношений с родителями или другими близкими людьми.

Таким образом, при анализе результатов мы исходили из того, что общий уровень риска вовлечения в потребление наркотических средств и психотропных веществ складывается из следующих показателей:

- склонность к антисоциальному поведению;
- способность управлять своим поведением;
- способность контролировать эмоции;
- склонность к каким-либо зависимостям;
- склонность к рискованному поведению;
- любовь к новым ощущениям и готовность к их активному поиску;
- умение справляться с трудными жизненными ситуациями;
- стремление решать возникающие проблемы или избегать их;
- самостоятельность в решении жизненных трудностей или поиск поддержки у окружающих.

Кроме этого, была учтена характеристика отношения с мамой или другим близким человеком (в случае, если ребенок не живет с матерью или матери нет) с точки зрения того, насколько, по мнению школьника, близкий человек способен:

- принимать его таким, какой он есть;
- сопереживать и сочувствовать ему;
- быть склонным к сотрудничеству или, напротив, к конфронтации.

Обобщенно, второй блок теста дает понять, насколько между матерью и ребенком присутствует взаимопонимание.

Перечисленные факторы необходимо детально проанализировать, чтобы выявить ведущие причины среди личностных особенностей обучающихся, которые могут привести к возникновению склонности к употреблению наркотических средств и психотропных веществ.

2. Общий уровень риска

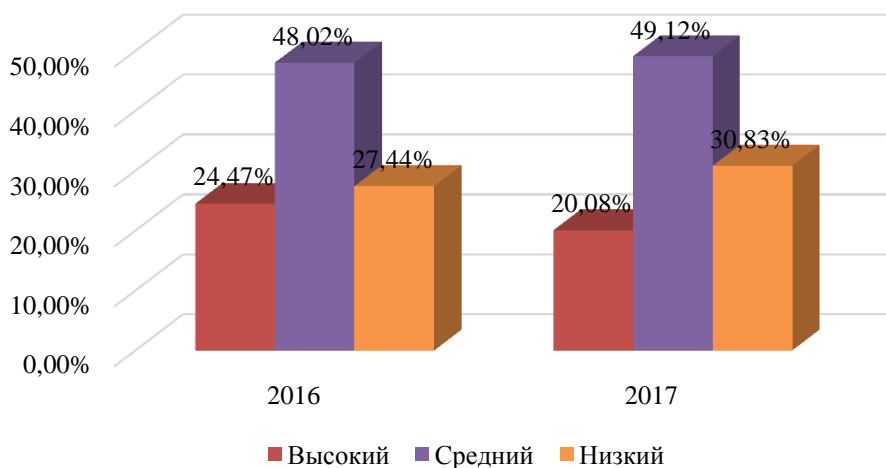


Рис.7. Общий уровень риска распространения немедицинского употребления психоактивных веществ среди обучающихся 7-11 классов общеобразовательных организаций Белгородской области в сравнении за 2 года (%)

По результатам исследования, количество обучающихся, имеющих высокий уровень риска потенциального вовлечения в употребление психоактивных веществ, по сравнению с прошлым годом снизилось более чем на 4% и составило 20,08% (7 410 человек) от общего числа респондентов, чьи результаты были учтены при итоговой обработке протоколов. Это обучающиеся, результаты тестирования которых заходят за граничные значения по трем и более анализируемым шкалам. К таким обучающимся требуется повышенное внимание, для них характерна высокая вероятность риска вовлечения в поведение, опасное для здоровья. Однако, следует понимать, что речь идет только о вероятностном риске, и он может быть связан не только с риском вовлечения в потребление наркотических веществ, но и с другими видами рискованного для здоровья поведения.

49,12% респондентов, имеющие по результатам тестирования критические значения по 1-2 шкалам, относятся к группе со средним уровнем риска. К этим обучающимся полезно дополнительное внимание, а вопрос о возможном риске требует подробного индивидуального анализа. Дополнительными факторами риска для данной группы, в зависимости от сформированности контроля эмоционального состояния, могут быть низкий уровень возможностей произвольного контроля поведения, склонность к

рискованному поведению, а также нарушения детско-родительских отношений.

К группе с низким уровнем риска потенциального вовлечения в употребление психоактивных веществ относятся, по результатам исследования, 30,83% опрошенных школьников. Вероятность того, что эти обучающиеся будут вовлечены в употребление наркотиков крайне мала. Тем не менее, ни одно опросное тестирование не может исключить эту вероятность, как и поставить точный диагноз о наличии пристрастия к наркосодержащим веществам, в этом мы полностью согласны с авторами используемой диагностической методики.

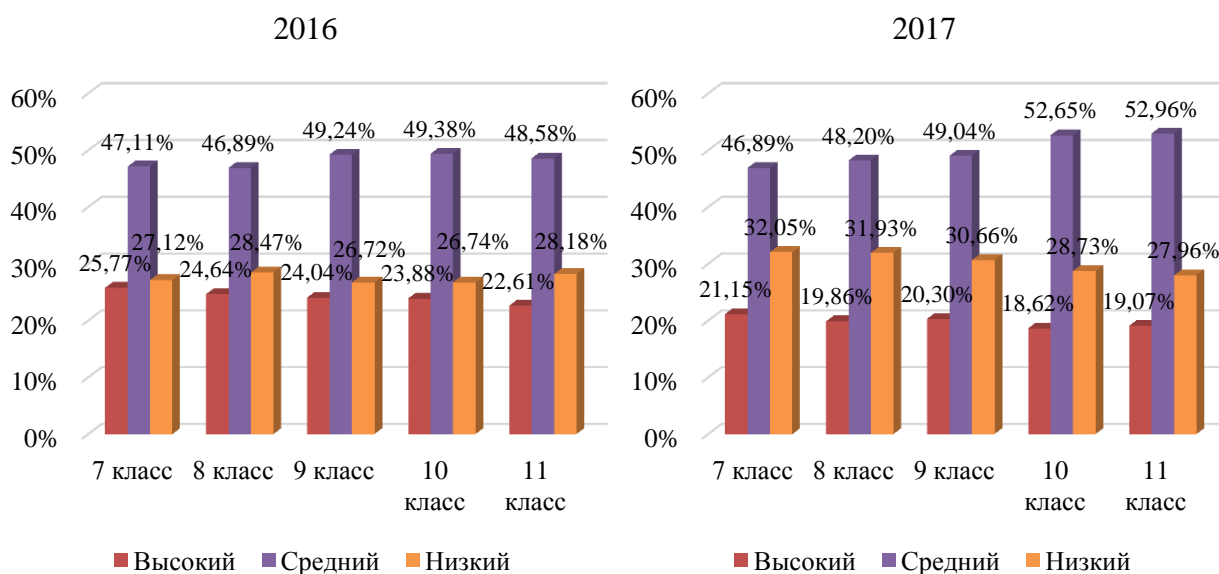


Рис.8. Общий уровень риска распространения немедицинского употребления психоактивных веществ среди обучающихся 7-11 классов общеобразовательных организаций Белгородской области в сравнении за 2 года по параллелям (%)

Рассматривая характер распределения групп риска вовлечения в потребление психоактивных веществ в зависимости от возраста, можно констатировать наличие небольших колебаний доли группы респондентов с высоким уровнем риска от седьмого класса к одиннадцатому, в среднем на 0,5% при переходе к каждой параллели.

Такие показатели, на наш взгляд, являются незначительными, а, следовательно, рассматриваемые критерии отнесения к группе риска имеют слабую зависимость от возрастных характеристик в выборке респондентов в диапазоне от 13 до 18 лет.

Стоит также отметить, что в связи с тем, что процедура тестирования впервые была введена на территории Белгородской области в 2013-2014 учебном году, группу респондентов в 2017 году, в большинстве своем составили обучающиеся, для которых эта процедура является ежегодной.

Динамика показателей уровня риска распространения немедицинского употребления психоактивных веществ среди обучающихся позволяет говорить об эффективности применения системы профилактики (рис. 9).

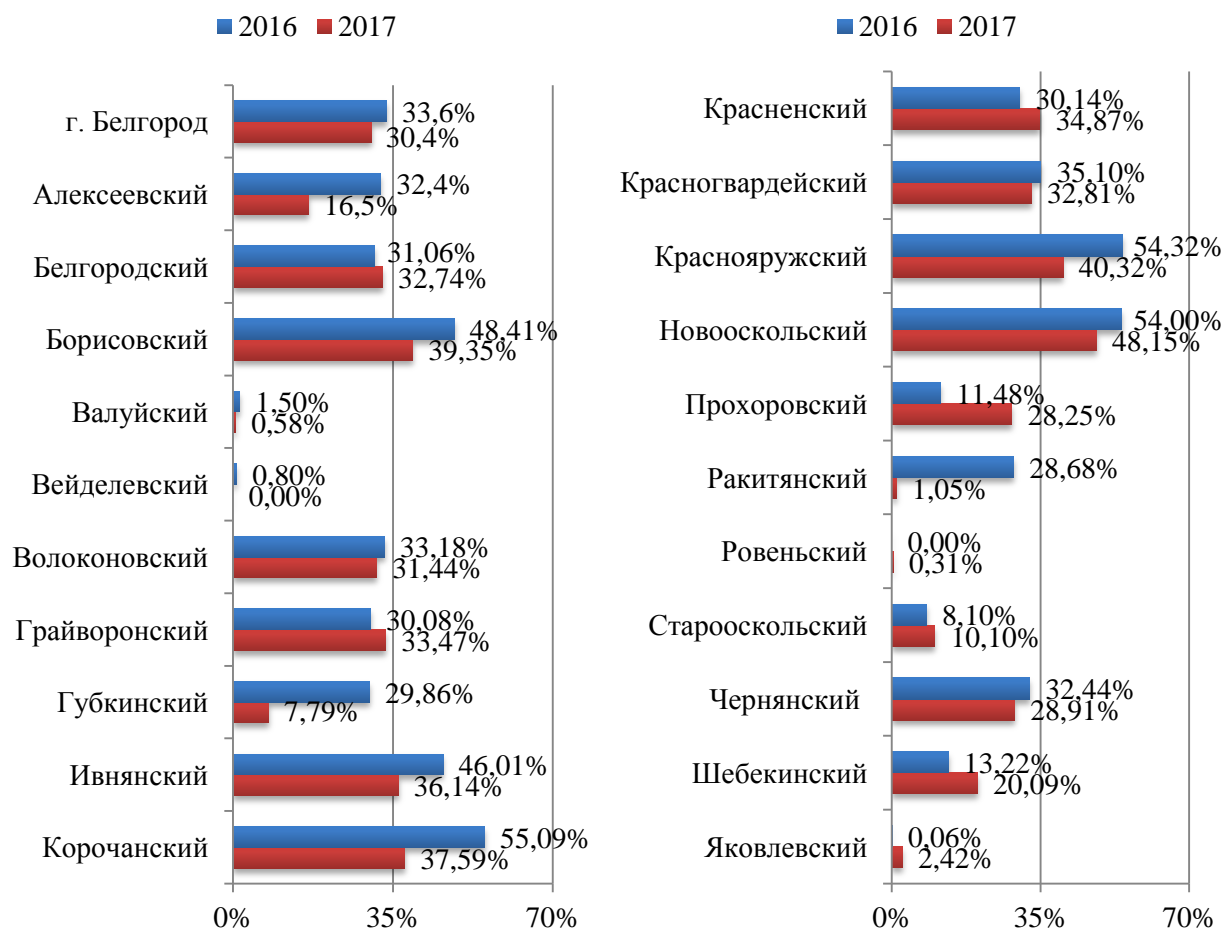


Рис.9. Количество обучающихся, имеющих высокий уровень риска вовлечения в употребление ПАВ в сравнении за 2 года в разрезе муниципальных районов (городских округов) (%)

Разброс распределения респондентов в зависимости от уровня риска вовлечения в потребление психоактивных веществ при анализе в разрезе муниципальных районов (городских округов) области достаточно велик. При общей положительной динамике, наименьшие показатели доли обучающихся, имеющих высокий уровень риска, по-прежнему характерны для обучающихся Яковлевского (2016 – 0,06%, 2017 – 2,42%), Вейделевского (2016 – 0,8%, 2017 – 0%), Ровеньского (2016 – 0%, 2017 – 0,31%) и Валуйского (2016 – 1,5%, 2017 – 0,58%) районов. В 2017 году низкие показатели также зафиксированы в Ракитянском районе (2016 – 28,68%, 2017 – 1,05%).

Наибольшие показатели получены в Краснояружском (2016 – 54,32%, 2017 – 40,32%) и Новооскольском (2016 – 54%, 2017 – 48,15%) районах,

однако по сравнению с прошлым годом и в этих муниципалитетах зафиксирована существенная положительная динамика.

Для подробного анализа вероятностных предикторов возможного вовлечения школьников в потребление наркотических веществ у респондентов с высоким уровнем риска (7 410 обучающихся, 20,08% от общего количества опрошенных) были проанализированы показатели шкалы контроля эмоций, которые свидетельствуют о защитной стратегии ответов или ее отсутствии, так как, в зависимости от степени контроля эмоций, группы критериев, значимых для выявления предрасположенности к риску, будут различными (рис. 10).

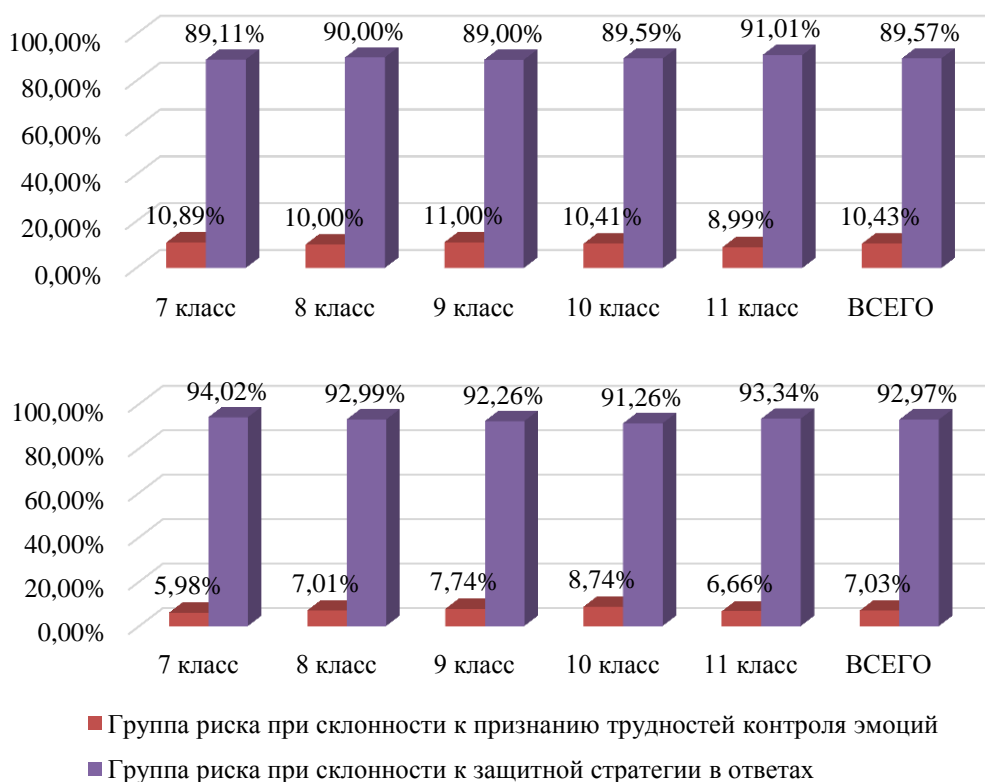


Рис.10. Распределение респондентов с высоким уровнем риска вовлечения в употребление психоактивных веществ в зависимости от степени контроля эмоций (%)

Основную массу обучающихся с высоким уровнем риска (92,97%), как и в предыдущем году, составляют подростки, которые имеют высокий показатель по шкале эмоциональной устойчивости и склонны применять защитную стратегию ответов на вопросы диагностической методики. Трудности контроля эмоционального состояния были выявлены у 7,03% респондентов, что на 3,4% меньше, чем в 2016 году.

3. Группа риска при склонности к защитной стратегии в ответах

Для данных обучающихся критериями отнесения к группе с высоким уровнем потенциального риска являются показатели по восьми шкалам (рис. 11):

- высокий балл по шкале крайних ответов;
- низкий балл по шкале произвольной регуляции;
- завышенный балл по шкале контроля эмоций;
- низкий балл по шкале поиска новизны;
- низкий балл по шкале рискованного поведения;
- высокий балл по шкале поиска социальной поддержки;
- низкий балл по шкале избегания;
- низкий балл по шкале разрешения проблем.

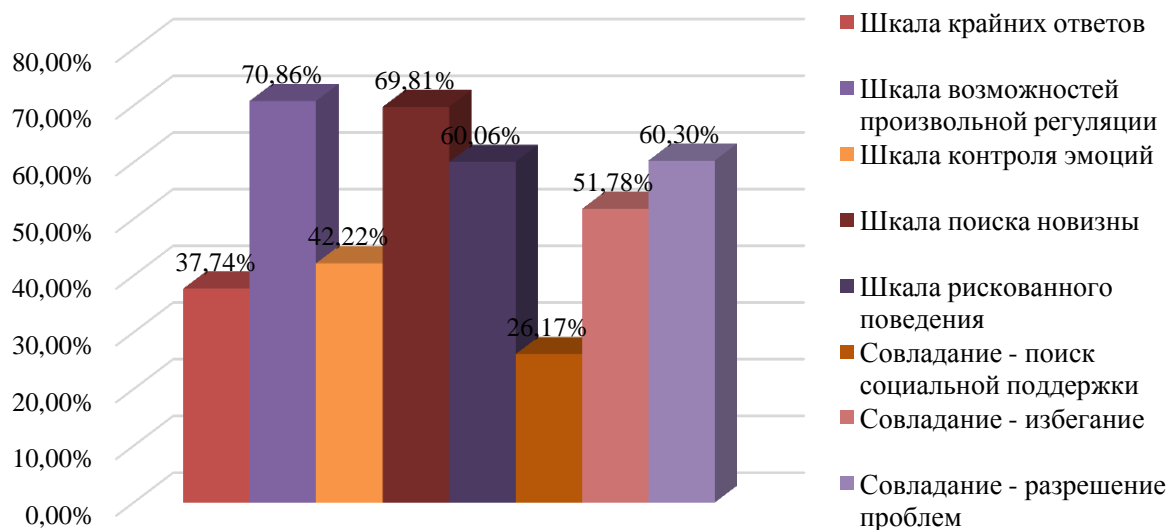


Рис.11. Распределение респондентов группы с высоким уровнем риска при склонности к защитной стратегии в ответах в зависимости от значимости критериев (%)

Полученные результаты свидетельствуют о том, что для обучающихся группы риска при склонности к защитной стратегии в ответах одним из основных признаков рискованного для здоровья поведения является слабая способность к целеполаганию и долгосрочному планированию, что может сочетаться с импульсивностью поведения, стремлением действовать, не задумываясь о последствиях. Наиболее выражен этот фактор риска у обучающихся 10-11 классов (рис. 12).

Низкий уровень поиска новизны и рискованного поведения в группе риска может быть как декларируемым, для создания благоприятного впечатления, так и реальным, связанным с избеганием неудач. Опосредованно это может свидетельствовать о чрезмерной тревожности и замкнутости подростков, связанных с наличием негативного жизненного опыта. Следует учитывать, что в норме для подростков характерны высокий

уровень поиска новизны и готовности к рискованному поведению, что обусловлено особенностями данной возрастной категории. Необходимо отметить, что у семиклассников чаще встречаются сниженные показатели по этим шкалам, нежели у обучающихся старших классов.

Также значимой является недостаточная сформированность стратегий конструктивного разрешения трудностей. Обучающихся группы с высоким уровнем риска при склонности к защитной стратегии в ответах характеризует неумение планирования решения проблемы, целенаправленного анализа ситуации и возможных вариантов поведения, выработки стратегии разрешения проблемы, планирования собственных действий с учетом объективных условий, прошлого опыта и имеющихся ресурсов.

Наименьшую значимость представляет возможность поиска социальной поддержки при попытке разрешения проблемной ситуации, то есть для данных обучающихся характерны ориентированность на взаимодействие с другими людьми, ожидание внимания, совета, сочувствия. Потребность преимущественно в эмоциональной поддержке проявляется стремлением быть выслушанным, получить эмпатичный ответ, разделить с кем-либо свои переживания. Это необходимо учитывать при организации профилактической работы с описываемой группой респондентов.

Высокий балл по шкале крайних ответов зачастую отражает трудности произвольной регуляции, импульсивность в ответах, что характерно для подростков 10-13 лет.

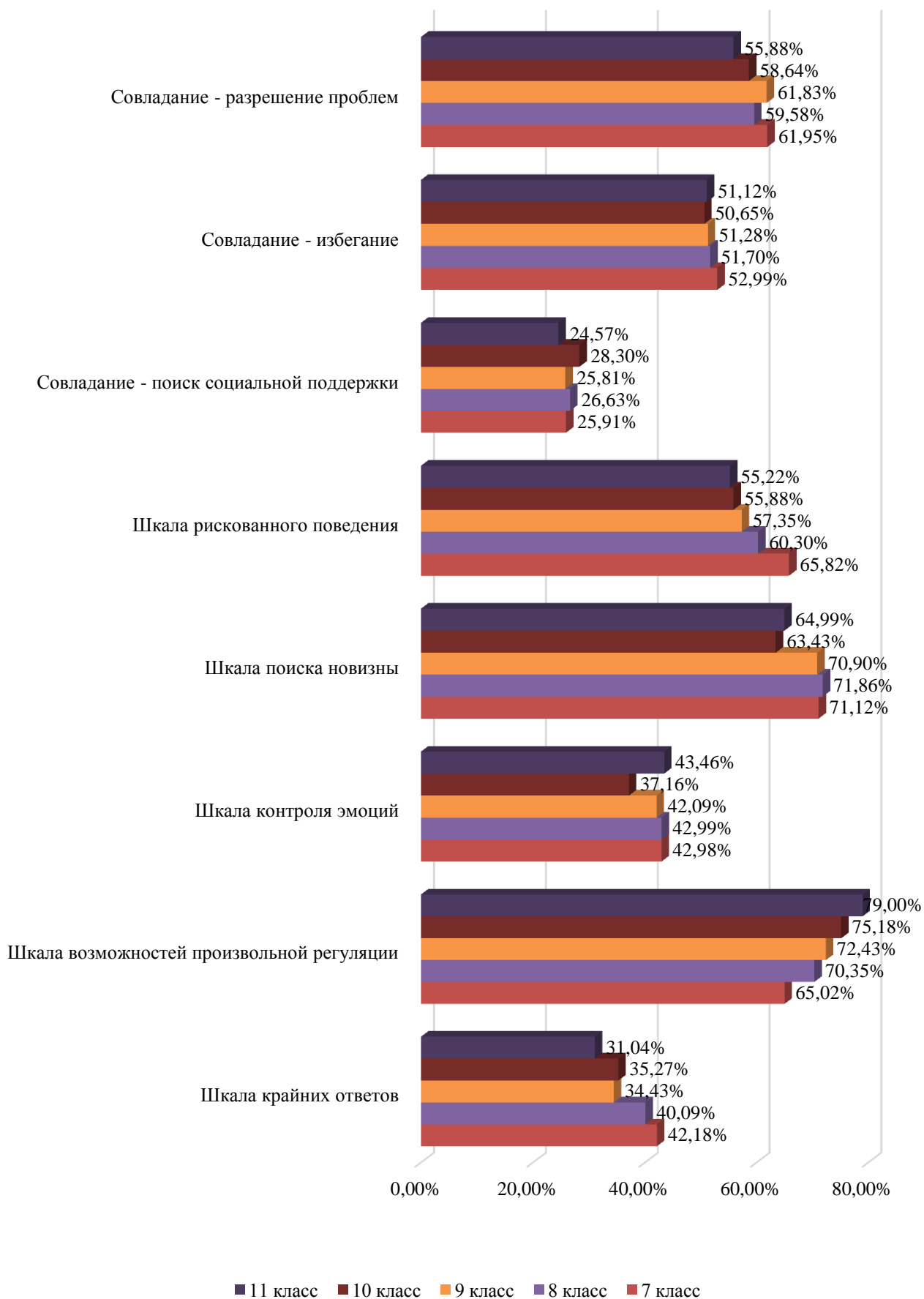


Рис.12. Распределение респондентов группы с высоким уровнем риска при склонности к защитной стратегии в ответах в зависимости от значимости критериев по параллелям (%).

4. Группа риска при склонности к признанию трудностей контроля эмоций

Эта группа малочисленна по сравнению с предыдущей, однако она заслуживает наиболее пристального внимания, т.к. трудности контроля эмоций чаще всего характерны для подростков, склонных к девиантным формам поведения, относящихся к «группе социального риска» и состоящих на различного вида учетах. Можно предположить, что обучающиеся, вошедшие в эту группу, не раз обращали на себя внимание учителей и администрации школы.

Поэтому для данных обучающихся критериями отнесения к группе с высоким уровнем потенциального риска являются показатели по пяти шкалам (рис. 13):

- высокий балл по шкале крайних ответов;
- высокий балл по шкале склонности к зависимости;
- высокий балл по шкале антисоциальных тенденций;
- низкий балл по шкале произвольной регуляции;
- низкий балл по шкале взаимопонимания с матерью (близким человеком).

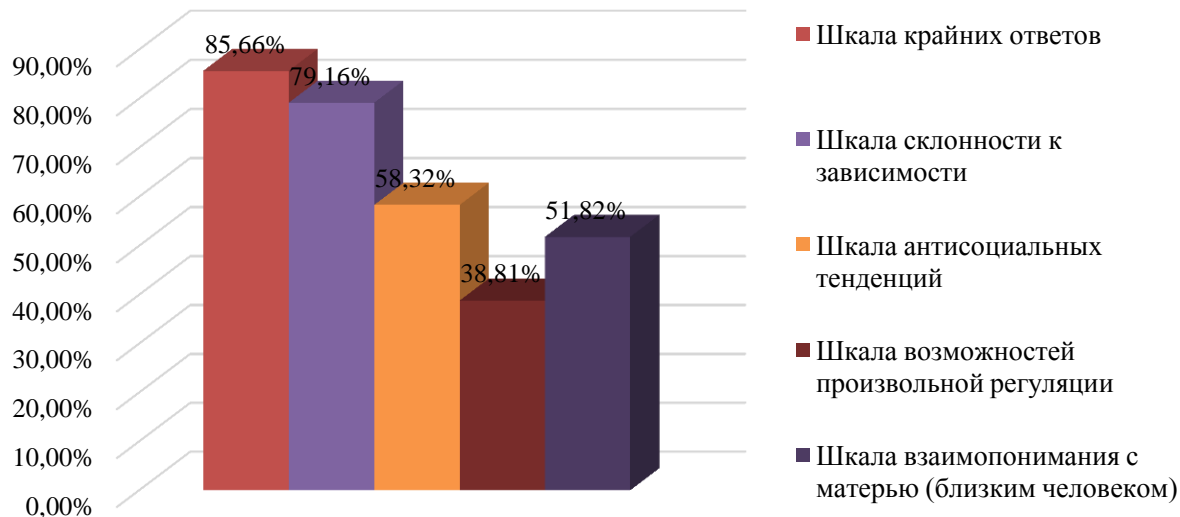


Рис.13. Распределение респондентов группы с высоким уровнем риска при склонности к признанию трудностей контроля эмоций в зависимости от значимости критериев (%)

Группу подростков с высоким уровнем риска при склонности к признанию трудностей контроля эмоций характеризует склонность к нарушению общепринятых норм и правил, частое проявление зависимого (в том числе от Интернета и мобильного телефона) поведения, эмоциональная несдержанность и импульсивность. Трудности профилактической работы с

этим контингентом обучающихся могут быть обусловлены тем, что ими в достаточной мере принят этот паттерн поведения как приемлемый и отсутствует явное желание и потребность его менять.

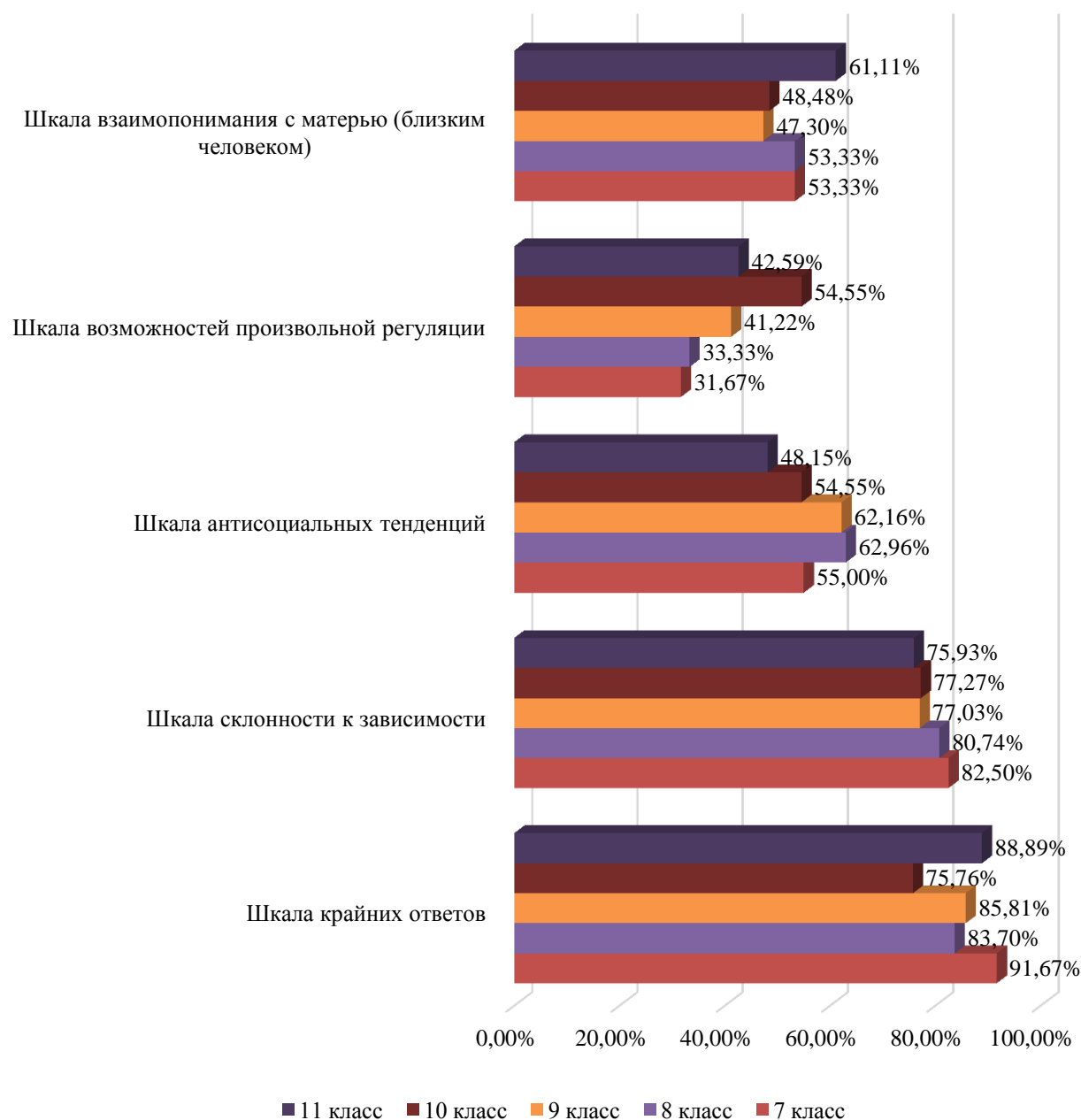


Рис.14. Распределение респондентов группы с высоким уровнем риска при склонности к признанию трудностей контроля эмоций в зависимости от значимости критериев по параллелям (%)

Как и в предыдущей группе, шкала крайних ответов имеет наибольшую значимость для обучающихся седьмых классов, что обусловлено возрастными особенностями. В целом же высокие показатели по этой шкале могут быть обусловлены инфантильностью поведенческих установок, чрезмерной категоричностью суждений и отражать трудности произвольной саморегуляции.

Наибольшая значимость шкалы антисоциальных тенденций выявлена у обучающихся 8-9-х классов, наименьшая – у одиннадцатиклассников. Возможно, это также связано с возрастными особенностями, так как подросткам зачастую свойственны протестные, выходящие за общепринятые рамки, поведенческие реакции, которые они склонны проявлять в попытке самоутвердиться, в первую очередь, в глазах сверстников. У старшеклассников уровень сформированности самосознания снижает потребность в самоутверждении с помощью антисоциальных проявлений.

Значимость шкалы склонности к зависимости остается высокой практически во всех возрастных группах респондентов. Это еще раз подтверждает необходимость организации ранней профилактики, в том числе и в образовательной среде.

Значимость нарушения детско-родительских отношений для вовлечения в поведение, несущее угрозу для здоровья обучающихся, носит характер «пиков» и приобретает наибольшую значимость в седьмом, девятом и одиннадцатом классах. Идентичные результаты были получены и по результатам анонимного социально-психологического тестирования 2016 года. Возможно, это связано с тем, что у семиклассников (12-13 лет) еще актуальна потребность в эмоциональном контакте со значимыми взрослыми. Реакции эмансипации восьмиклассников (13-14 лет) приводят к снижению этой потребности. В девятом и одиннадцатом классах подростки остро нуждаются в поддержке со стороны семьи, так как это переломные моменты в их жизни, связанные, в первую очередь, с необходимостью профессионального и жизненного самоопределения. Не последняя роль в этом принадлежит необходимости подготовки и сдачи экзаменов.

5. Выводы

В 2017 году в исследовании приняли участие 43 688 обучающихся 7-11 классов общеобразовательных организаций области, что составляет 81,47% от списочного состава классов тех школ, в которых было организовано и проведено тестирование.

Изучение динамики результатов тестирования (общего уровня риска и факторов потенциального вовлечения обучающихся в употребление психоактивных веществ) за 2016 и 2017 год позволяют оценить эффективность реализации профилактических программ, используемых в образовательной среде.

Следует отметить, что в 2017 году возросло качество представления результатов при применении нового диагностического комплекса

специалистами всех муниципальных районов и городских округов области. В частности, снизилось количество случаев использования при формировании итогового протокола обратная шкала ключа обработки данных.

По результатам исследования, количество обучающихся, имеющих высокий уровень риска потенциального вовлечения в употребление психоактивных веществ, по сравнению с прошлым годом снизилось более чем на 4% и составило 20,08% от общего числа респондентов, чьи результаты были учтены при итоговой обработке протоколов. 49,12% респондентов, имеющие по результатам тестирования критические значения по 1-2 шкалам, относятся к группе со средним уровнем риска. К группе с низким уровнем риска потенциального вовлечения в употребление психоактивных веществ относятся, по результатам исследования, 30,83% опрошенных школьников.

Тем не менее, ни одно опросное тестирование не может исключить эту вероятность, как и поставить точный диагноз о наличии пристрастия к наркосодержащим веществам.

При общей положительной динамике, наименьшие показатели доли обучающихся, имеющих высокий уровень риска, по-прежнему характерны для обучающихся Яковлевского, Вейделевского, Ровеньского и Валуйского районов. В 2017 году низкие показатели также зафиксированы в Ракитянском районе.

Наибольшие показатели получены в Краснояружском и Новооскольском районах, однако по сравнению с прошлым годом и в этих муниципалитетах зафиксирована существенная положительная динамика.

Основную массу обучающихся с высоким уровнем риска составляют подростки, которые имеют высокий показатель по шкале эмоциональной устойчивости и склонны применять защитную стратегию ответов на вопросы диагностической методики. Обучающихся группы с высоким уровнем риска при склонности к защитной стратегии в ответах характеризует неумение планирования решения проблемы, целенаправленного анализа ситуации и возможных вариантов поведения, выработки стратегии разрешения проблемы, планирования собственных действий с учетом объективных условий, прошлого опыта и имеющихся ресурсов.

Группа с высоким уровнем риска при склонности к признанию трудностей контроля эмоций малочисленна по сравнению с предыдущей, однако она заслуживает наиболее пристального внимания, т.к. трудности контроля эмоций чаще всего характерны для подростков, склонных к девиантным формам поведения, относящихся к «группе социального риска» и состоящих на различного вида учетах.

6. Рекомендации

1. Учитывать итоги анонимного социально-психологического тестирования на добровольной основе обучающихся 7-11 классов общеобразовательных организаций области на предмет раннего выявления немедицинского потребления психоактивных веществ при формировании списков обучающихся, подлежащих профилактическому медицинскому осмотру, а также при организации профилактической работы в рамках образовательного процесса.

2. С целью нивелирования трудностей обработки используемых диагностических материалов и ошибок предоставления данных итоговых протоколов организовать и провести обучающие семинары по вопросам обработки используемой методики для этих специалистов.

3. Организовать рабочую группу из числа специалистов, задействованных в проведении анонимного социально-психологического тестирования на территории Белгородской области, с целью разработки методических рекомендаций для образовательных организаций по проведению разъяснительной работы с родителями (законными представителями) обучающихся в целях предупреждения отказа от социально-психологического тестирования.

4. Рассмотреть возможность включения с 2018-2019 учебного года в процедуру анонимного социально-психологического тестирования обучающихся 5-6 классов общеобразовательных организаций области.

5. При организации и проведении исследования в 2018-2019 учебном году особое внимание уделить достоверности результатов.

Результаты тестирования
с использованием методического комплекса для выделения вероятностных предикторов
возможного вовлечения школьников в потребление наркотических средств

1. Общие сведения

7 класс

| Район (городской округ) | Количество обучающихся по списку | Количество обучающихся, принявших участие в тестировании | | Количество аннулированных результатов | | из них: | | | | Учтены результаты | | из них: | | | | |
|----------------------------|--|--|--------------|---|--------------|------------------------------------|--------------|---|--------------|----------------------|--------------|-------------|--------------|-------------|--------------|------------------|
| | | | | | | по причине случайных ответов | | по причине высокой социальной желательности ответов | | | | юноши | | девушки | | пол не указан |
| | | | | | | чел. | % | чел. | % | | | чел. | % | чел. | % | |
| г. Белгород | 3614 | 2546 | 70,45 | 554 | 21,76 | 122 | 22,02 | 446 | 80,51 | 1992 | 78,24 | 991 | 49,75 | 969 | 48,64 | 32 |
| Алексеевский | 607 | 547 | 90,12 | 104 | 19,01 | 19 | 18,27 | 86 | 82,69 | 443 | 80,99 | 219 | 49,44 | 224 | 50,56 | 0 |
| Белгородский | 1261 | 843 | 66,85 | 182 | 21,59 | 43 | 23,63 | 141 | 77,47 | 661 | 78,41 | 323 | 48,87 | 338 | 51,13 | 0 |
| Борисовский | 218 | 168 | 77,06 | 39 | 23,21 | 6 | 15,38 | 35 | 89,74 | 129 | 76,79 | 68 | 52,71 | 61 | 47,29 | 0 |
| Валуйский | 603 | 603 | 100,0 | 3 | 0,50 | 1 | 33,33 | 2 | 66,67 | 600 | 99,50 | 307 | 51,17 | 293 | 48,83 | 0 |
| Вейделевский | 199 | 196 | 98,5 | 3 | 1,53 | 1 | 33,33 | 3 | 100,0 | 193 | 98,47 | 96 | 49,74 | 97 | 50,26 | 0 |
| Волоконовский | 269 | 248 | 92,2 | 68 | 27,42 | 24 | 35,29 | 45 | 66,18 | 180 | 72,58 | 82 | 45,56 | 97 | 53,89 | 1 |
| Грайворонский | 221 | 107 | 48,42 | 27 | 25,23 | 6 | 22,22 | 23 | 85,19 | 80 | 74,77 | 42 | 52,50 | 38 | 47,50 | 0 |
| Губкинский | 1016 | 721 | 70,96 | 64 | 8,88 | 18 | 28,13 | 47 | 73,44 | 657 | 91,12 | 331 | 50,38 | 326 | 49,62 | 0 |
| Ивнянский | 229 | 212 | 92,58 | 64 | 30,19 | 9 | 14,06 | 57 | 89,06 | 148 | 69,81 | 70 | 47,30 | 73 | 49,32 | 5 |
| Корочанский | 339 | 270 | 79,65 | 48 | 17,78 | 15 | 31,25 | 34 | 70,83 | 231 | 85,56 | 123 | 53,25 | 108 | 46,75 | 0 |
| Красненский | 112 | 107 | 95,54 | 24 | 22,43 | 4 | 16,67 | 21 | 87,50 | 83 | 77,57 | 40 | 48,19 | 43 | 51,81 | 0 |
| Красногвардейский | 313 | 297 | 94,89 | 59 | 19,87 | 10 | 16,95 | 50 | 84,75 | 238 | 80,13 | 127 | 53,36 | 111 | 46,64 | 0 |
| Краснояржский | 174 | 168 | 96,55 | 40 | 23,81 | 4 | 10,00 | 37 | 92,50 | 128 | 76,19 | 56 | 43,75 | 72 | 56,25 | 0 |
| Новооскольский | 415 | 366 | 88,19 | 160 | 43,72 | 12 | 7,50 | 148 | 92,50 | 206 | 56,28 | 113 | 54,85 | 92 | 44,66 | 1 |
| Прохоровский | 267 | 210 | 78,65 | 42 | 20,00 | 7 | 16,67 | 39 | 92,86 | 168 | 80,00 | 75 | 44,64 | 93 | 55,36 | 0 |
| Ракитянский | 348 | 319 | 91,67 | 36 | 11,29 | 34 | 94,44 | 6 | 16,67 | 283 | 88,71 | 154 | 54,42 | 129 | 45,58 | 0 |
| Ровеньский | 236 | 214 | 90,68 | 15 | 7,01 | 6 | 40,00 | 9 | 60,00 | 199 | 92,99 | 107 | 53,77 | 92 | 46,23 | 0 |
| Старооскольский | 2311 | 1840 | 79,62 | 158 | 8,59 | 47 | 29,75 | 116 | 73,42 | 1682 | 91,41 | 805 | 47,86 | 873 | 51,90 | 4 |
| Чернянский | 324 | 282 | 87,04 | 94 | 33,33 | 9 | 9,57 | 86 | 91,49 | 188 | 66,67 | 99 | 52,66 | 89 | 47,34 | 0 |
| Шебекинский | 797 | 673 | 84,44 | 120 | 17,83 | 8 | 6,67 | 113 | 94,17 | 553 | 82,17 | 289 | 52,26 | 264 | 47,74 | 0 |
| Яковлевский | 565 | 486 | 86,02 | 29 | 5,97 | 5 | 17,24 | 25 | 86,21 | 457 | 94,03 | 234 | 51,20 | 223 | 48,80 | 0 |
| ИТОГО: | 14438 | 11423 | 79,12 | 1933 | 16,92 | 410 | 21,21 | 1569 | 81,17 | 9490 | 83,08 | 4751 | 50,06 | 4705 | 49,58 | 43 |

8 класс

| Район (городской округ) | Количество обучающихся по списку | Количество обучающихся, принявших участие в тестировании | | Количество аннулированных результатов | | из них: | | | | Учтены результаты | | из них: | | | | |
|----------------------------|--|--|--------------|---|--------------|------------------------------------|--------------|---|--------------|----------------------|--------------|-------------|--------------|-------------|--------------|------------------|
| | | | | | | по причине случайных ответов | | по причине высокой социальной желательности ответов | | | | юноши | | девушки | | пол не указан |
| | | | | | | чел. | % | чел. | % | чел. | % | чел. | % | чел. | % | |
| г. Белгород | 3528 | 2547 | 72,19 | 536 | 21,04 | 123 | 22,95 | 427 | 79,66 | 2011 | 78,96 | 973 | 48,38 | 1036 | 51,52 | 2 |
| Алексеевский | 545 | 446 | 81,83 | 61 | 13,68 | 6 | 9,84 | 56 | 91,80 | 385 | 86,32 | 195 | 50,65 | 190 | 49,35 | 0 |
| Белгородский | 1222 | 860 | 70,38 | 162 | 18,84 | 46 | 28,40 | 126 | 77,78 | 698 | 81,16 | 346 | 49,57 | 352 | 50,43 | 0 |
| Борисовский | 251 | 193 | 76,89 | 37 | 19,17 | 6 | 16,22 | 32 | 86,49 | 156 | 80,83 | 79 | 50,64 | 77 | 49,36 | 0 |
| Валуйский | 612 | 612 | 100,0 | 6 | 0,98 | 1 | 16,67 | 5 | 83,33 | 606 | 99,02 | 315 | 51,98 | 291 | 48,02 | 0 |
| Вейделевский | 227 | 226 | 99,6 | 4 | 1,77 | 3 | 75,00 | 1 | 25,00 | 222 | 98,23 | 127 | 57,21 | 95 | 42,79 | 0 |
| Волоконовский | 267 | 250 | 93,6 | 74 | 29,60 | 26 | 35,14 | 49 | 66,22 | 176 | 70,40 | 91 | 51,70 | 85 | 48,30 | 0 |
| Грайворонский | 275 | 165 | 60,00 | 61 | 36,97 | 35 | 57,38 | 26 | 42,62 | 104 | 63,03 | 54 | 51,92 | 50 | 48,08 | 0 |
| Губкинский | 982 | 668 | 68,02 | 52 | 7,78 | 18 | 34,62 | 35 | 67,31 | 616 | 92,22 | 300 | 48,70 | 291 | 47,24 | 25 |
| Ивнянский | 236 | 223 | 94,49 | 47 | 21,08 | 3 | 6,38 | 44 | 93,62 | 176 | 78,92 | 82 | 46,59 | 84 | 47,73 | 10 |
| Корочанский | 307 | 253 | 82,41 | 52 | 20,55 | 3 | 5,77 | 51 | 98,08 | 200 | 79,05 | 103 | 51,50 | 97 | 48,50 | 0 |
| Красненский | 111 | 108 | 97,30 | 25 | 23,15 | 8 | 32,00 | 17 | 68,00 | 83 | 76,85 | 40 | 48,19 | 43 | 51,81 | 0 |
| Красногвардейский | 346 | 340 | 98,27 | 70 | 20,59 | 6 | 8,57 | 65 | 92,86 | 270 | 79,41 | 138 | 51,11 | 131 | 48,52 | 1 |
| Краснояржский | 124 | 122 | 98,39 | 28 | 22,95 | 2 | 7,14 | 26 | 92,86 | 94 | 77,05 | 63 | 67,02 | 31 | 32,98 | 0 |
| Новооскольский | 365 | 353 | 96,71 | 154 | 43,63 | 35 | 22,73 | 121 | 78,57 | 199 | 56,37 | 102 | 51,26 | 97 | 48,74 | 0 |
| Прохоровский | 256 | 204 | 79,69 | 44 | 21,57 | 13 | 29,55 | 35 | 79,55 | 160 | 78,43 | 74 | 46,25 | 86 | 53,75 | 0 |
| Ракитянский | 331 | 317 | 95,77 | 37 | 11,67 | 33 | 89,19 | 8 | 21,62 | 280 | 88,33 | 136 | 48,57 | 129 | 46,07 | 15 |
| Ровеньский | 223 | 199 | 89,24 | 18 | 9,05 | 7 | 38,89 | 11 | 61,11 | 181 | 90,95 | 90 | 49,72 | 91 | 50,28 | 0 |
| Старооскольский | 2255 | 1925 | 85,37 | 167 | 8,68 | 38 | 22,75 | 131 | 78,44 | 1758 | 91,32 | 886 | 50,40 | 872 | 49,60 | 0 |
| Чернянский | 328 | 293 | 89,33 | 82 | 27,99 | 15 | 18,29 | 68 | 82,93 | 211 | 72,01 | 117 | 55,45 | 94 | 44,55 | 0 |
| Шебекинский | 790 | 658 | 83,29 | 85 | 12,92 | 11 | 12,94 | 76 | 89,41 | 573 | 87,08 | 293 | 51,13 | 279 | 48,69 | 1 |
| Яковлевский | 623 | 574 | 92,13 | 36 | 6,27 | 15 | 41,67 | 24 | 66,67 | 538 | 93,73 | 280 | 52,04 | 257 | 47,77 | 1 |
| ИТОГО: | 14204 | 11536 | 81,22 | 1838 | 15,93 | 453 | 24,65 | 1434 | 78,02 | 9698 | 84,07 | 4884 | 50,36 | 4758 | 49,06 | 55 |

9 класс

| Район (городской округ) | Количество обучающихся по списку | Количество обучающихся, принявших участие в тестировании | | Количество аннулированных результатов | | из них: | | | | Учтены результаты | | из них: | | | | |
|----------------------------|--|--|--------------|---|--------------|------------------------------------|--------------|---|--------------|----------------------|--------------|-------------|--------------|-------------|--------------|------------------|
| | | | | | | по причине случайных ответов | | по причине высокой социальной желательности ответов | | | | юноши | | девушки | | пол не указан |
| | | | | | | чел. | % | чел. | % | чел. | % | чел. | % | чел. | % | |
| г. Белгород | 3324 | 2513 | 75,60 | 461 | 18,34 | 151 | 32,75 | 319 | 69,20 | 2052 | 81,66 | 988 | 48,15 | 1057 | 51,51 | 7 |
| Алексеевский | 601 | 591 | 98,34 | 89 | 15,06 | 16 | 17,98 | 72 | 80,90 | 502 | 84,94 | 256 | 51,00 | 246 | 49,00 | 0 |
| Белгородский | 1101 | 745 | 67,67 | 106 | 14,23 | 18 | 16,98 | 91 | 85,85 | 639 | 85,77 | 339 | 53,05 | 300 | 46,95 | 0 |
| Борисовский | 244 | 174 | 71,31 | 32 | 18,39 | 10 | 31,25 | 23 | 71,88 | 142 | 81,61 | 70 | 49,30 | 72 | 50,70 | 0 |
| Валуйский | 578 | 578 | 100,0 | 7 | 1,21 | 0 | 0,00 | 7 | 100,0 | 571 | 98,79 | 292 | 51,14 | 279 | 48,86 | 0 |
| Вейделевский | 184 | 184 | 100,0 | 1 | 0,54 | 0 | 0,00 | 1 | 100,0 | 183 | 99,46 | 93 | 50,82 | 90 | 49,18 | 0 |
| Волоконовский | 265 | 250 | 94,3 | 65 | 26,00 | 22 | 33,85 | 44 | 67,69 | 185 | 74,00 | 84 | 45,41 | 101 | 54,59 | 0 |
| Грайворонский | 274 | 187 | 68,25 | 26 | 13,90 | 5 | 19,23 | 21 | 80,77 | 161 | 86,10 | 71 | 44,10 | 90 | 55,90 | 0 |
| Губкинский | 917 | 621 | 67,72 | 51 | 8,21 | 7 | 13,73 | 44 | 86,27 | 570 | 91,79 | 286 | 50,18 | 283 | 49,65 | 1 |
| Ивнянский | 202 | 192 | 95,05 | 32 | 16,67 | 4 | 12,50 | 29 | 90,63 | 160 | 83,33 | 87 | 54,38 | 73 | 45,63 | 0 |
| Корочанский | 292 | 242 | 82,88 | 52 | 21,49 | 20 | 38,46 | 33 | 63,46 | 190 | 78,51 | 106 | 55,79 | 84 | 44,21 | 0 |
| Красненский | 116 | 114 | 98,28 | 25 | 21,93 | 9 | 36,00 | 16 | 64,00 | 89 | 78,07 | 56 | 62,92 | 33 | 37,08 | 0 |
| Красногвардейский | 302 | 295 | 97,68 | 87 | 29,49 | 5 | 5,75 | 84 | 96,55 | 208 | 70,51 | 108 | 51,92 | 100 | 48,08 | 0 |
| Краснояржский | 148 | 148 | 100,0 | 37 | 25,00 | 6 | 16,22 | 33 | 89,19 | 111 | 75,00 | 60 | 54,05 | 50 | 45,05 | 1 |
| Новооскольский | 350 | 345 | 98,57 | 138 | 40,00 | 21 | 15,22 | 119 | 86,23 | 207 | 60,00 | 121 | 58,45 | 86 | 41,55 | 0 |
| Прохоровский | 268 | 247 | 92,16 | 47 | 19,03 | 13 | 27,66 | 36 | 76,60 | 200 | 80,97 | 99 | 49,50 | 101 | 50,50 | 0 |
| Ракитянский | 311 | 280 | 90,03 | 31 | 11,07 | 18 | 58,06 | 14 | 45,16 | 249 | 88,93 | 117 | 46,99 | 132 | 53,01 | 0 |
| Ровеньский | 201 | 155 | 77,11 | 11 | 7,10 | 0 | 0,00 | 11 | 100,0 | 144 | 92,90 | 67 | 46,53 | 77 | 53,47 | 0 |
| Старооскольский | 2190 | 1852 | 84,57 | 188 | 10,15 | 46 | 24,47 | 148 | 78,72 | 1664 | 89,85 | 826 | 49,64 | 819 | 49,22 | 19 |
| Чернянский | 280 | 251 | 89,64 | 57 | 22,71 | 11 | 19,30 | 49 | 85,96 | 194 | 77,29 | 94 | 48,45 | 100 | 51,55 | 0 |
| Шебекинский | 802 | 687 | 85,66 | 84 | 12,23 | 15 | 17,86 | 72 | 85,71 | 603 | 87,77 | 319 | 52,90 | 283 | 46,93 | 1 |
| Яковлевский | 486 | 419 | 86,21 | 27 | 6,44 | 7 | 25,93 | 21 | 77,78 | 392 | 93,56 | 181 | 46,17 | 211 | 53,83 | 0 |
| ИТОГО: | 13436 | 11070 | 82,39 | 1654 | 14,94 | 404 | 24,43 | 1287 | 77,81 | 9416 | 85,06 | 4720 | 50,13 | 4667 | 49,56 | 29 |

10 класс

| Район (городской округ) | Количество обучающихся по списку | Количество обучающихся, принявших участие в тестировании | | Количество аннулированных результатов | | из них: | | | | Учтены результаты | | из них: | | | | |
|----------------------------|--|--|--------------|---|--------------|------------------------------------|--------------|---|--------------|----------------------|--------------|-------------|--------------|-------------|--------------|------------------|
| | | | | | | по причине случайных ответов | | по причине высокой социальной желательности ответов | | | | юноши | | девушки | | пол не указан |
| | | | | | | чел. | % | чел. | % | чел. | % | чел. | % | чел. | % | |
| г. Белгород | 1616 | 1203 | 74,44 | 186 | 15,46 | 40 | 21,51 | 149 | 80,11 | 1017 | 84,54 | 432 | 42,48 | 582 | 57,23 | 3 |
| Алексеевский | 239 | 231 | 96,65 | 46 | 19,91 | 2 | 4,35 | 45 | 97,83 | 185 | 80,09 | 86 | 46,49 | 99 | 53,51 | 0 |
| Белгородский | 380 | 267 | 70,26 | 47 | 17,60 | 20 | 42,55 | 28 | 59,57 | 220 | 82,40 | 94 | 42,73 | 126 | 57,27 | 0 |
| Борисовский | 73 | 58 | 79,45 | 10 | 17,24 | 2 | 20,00 | 8 | 80,00 | 48 | 82,76 | 25 | 52,08 | 23 | 47,92 | 0 |
| Валуйский | 249 | 249 | 100,0 | 5 | 2,01 | 1 | 20,00 | 4 | 80,00 | 244 | 97,99 | 116 | 47,54 | 128 | 52,46 | 0 |
| Вейделевский | 81 | 81 | 100,0 | 0 | 0,00 | 0 | 0,00 | 0 | 0,00 | 81 | 100,0 | 31 | 38,27 | 50 | 61,73 | 0 |
| Волоконовский | 100 | 99 | 99,00 | 26 | 26,26 | 13 | 50,00 | 13 | 50,00 | 73 | 73,74 | 23 | 31,51 | 50 | 68,49 | 0 |
| Грайворонский | 114 | 63 | 55,26 | 10 | 15,87 | 2 | 20,00 | 8 | 80,00 | 53 | 84,13 | 25 | 47,17 | 28 | 52,83 | 0 |
| Губкинский | 394 | 287 | 72,84 | 23 | 8,01 | 8 | 34,78 | 15 | 65,22 | 264 | 91,99 | 103 | 39,02 | 161 | 60,98 | 0 |
| Ивнянский | 79 | 78 | 98,73 | 10 | 12,82 | 1 | 10,00 | 9 | 90,00 | 68 | 87,18 | 27 | 39,71 | 41 | 60,29 | 0 |
| Корочанский | 161 | 131 | 81,37 | 25 | 19,08 | 1 | 4,00 | 24 | 96,00 | 106 | 80,92 | 42 | 39,62 | 64 | 60,38 | 0 |
| Красненский | 60 | 60 | 100,0 | 7 | 11,67 | 2 | 28,57 | 5 | 71,43 | 53 | 88,33 | 28 | 52,83 | 25 | 47,17 | 0 |
| Красногвардейский | 140 | 117 | 83,57 | 24 | 20,51 | 2 | 8,33 | 22 | 91,67 | 93 | 79,49 | 34 | 36,56 | 59 | 63,44 | 0 |
| Краснояржский | 69 | 69 | 100,0 | 18 | 26,09 | 3 | 16,67 | 15 | 83,33 | 51 | 73,91 | 23 | 45,10 | 27 | 52,94 | 1 |
| Новооскольский | 114 | 106 | 92,98 | 37 | 34,91 | 0 | 0,00 | 37 | 100,0 | 69 | 65,09 | 37 | 53,62 | 32 | 46,38 | 0 |
| Прохоровский | 113 | 105 | 92,92 | 22 | 20,95 | 11 | 50,00 | 13 | 59,09 | 83 | 79,05 | 32 | 38,55 | 51 | 61,45 | 0 |
| Ракитянский | 127 | 123 | 96,85 | 10 | 8,13 | 6 | 60,00 | 5 | 50,00 | 113 | 91,87 | 46 | 40,71 | 67 | 59,29 | 0 |
| Ровеньский | 70 | 55 | 78,57 | 9 | 16,36 | 4 | 44,44 | 5 | 55,56 | 46 | 83,64 | 17 | 36,96 | 29 | 63,04 | 0 |
| Старооскольский | 975 | 802 | 82,26 | 71 | 8,85 | 7 | 9,86 | 66 | 92,96 | 731 | 91,15 | 332 | 45,42 | 399 | 54,58 | 0 |
| Чернянский | 120 | 107 | 89,17 | 33 | 30,84 | 2 | 6,06 | 31 | 93,94 | 74 | 69,16 | 31 | 41,89 | 43 | 58,11 | 0 |
| Шебекинский | 285 | 248 | 87,02 | 37 | 14,92 | 2 | 5,41 | 35 | 94,59 | 211 | 85,08 | 110 | 52,13 | 101 | 47,87 | 0 |
| Яковлевский | 193 | 179 | 92,75 | 7 | 3,91 | 1 | 14,29 | 6 | 85,71 | 172 | 96,09 | 72 | 41,86 | 100 | 58,14 | 0 |
| ИТОГО: | 5752 | 4718 | 82,02 | 663 | 14,05 | 130 | 19,61 | 543 | 81,90 | 4055 | 85,95 | 1766 | 43,55 | 2285 | 56,35 | 4 |

11 класс

| Район (городской округ) | Количество обучающихся по списку | Количество обучающихся, принявших участие в тестировании | | Количество аннулированных результатов | | из них: | | | | Учтены результаты | | из них: | | | пол не указан | |
|----------------------------|--|--|--------------|---|--------------|------------------------------------|--------------|---|--------------|----------------------|--------------|-------------|--------------|-------------|------------------|----------|
| | | | | | | по причине случайных ответов | | по причине высокой социальной желательности ответов | | | | юноши | | девушки | | |
| | | | | | | чел. | % | чел. | % | | | чел. | % | чел. | | % |
| г. Белгород | 1491 | 1221 | 81,89 | 205 | 16,79 | 59 | 28,78 | 151 | 73,66 | 1016 | 83,21 | 454 | 44,69 | 560 | 55,12 | 2 |
| Алексеевский | 231 | 205 | 88,74 | 36 | 17,56 | 2 | 5,56 | 34 | 94,44 | 169 | 82,44 | 72 | 42,60 | 97 | 57,40 | 0 |
| Белгородский | 408 | 297 | 72,79 | 59 | 19,87 | 17 | 28,81 | 43 | 72,88 | 238 | 80,13 | 117 | 49,16 | 121 | 50,84 | 0 |
| Борисовский | 69 | 55 | 79,71 | 9 | 16,36 | 3 | 33,33 | 6 | 66,67 | 46 | 83,64 | 24 | 52,17 | 22 | 47,83 | 0 |
| Валуйский | 215 | 215 | 100,0 | 0 | 0,00 | 0 | 0,00 | 0 | 0,00 | 215 | 100,0 | 106 | 49,30 | 109 | 50,70 | 0 |
| Вейделевский | 89 | 89 | 100,0 | 3 | 3,37 | 0 | 0,00 | 3 | 100,0 | 86 | 96,63 | 41 | 47,67 | 45 | 52,33 | 0 |
| Волоконовский | 118 | 111 | 94,07 | 22 | 19,82 | 10 | 45,45 | 12 | 54,55 | 89 | 80,18 | 43 | 48,31 | 46 | 51,69 | 0 |
| Грайворонский | 107 | 93 | 86,92 | 13 | 13,98 | 1 | 7,69 | 12 | 92,31 | 80 | 86,02 | 32 | 40,00 | 47 | 58,75 | 1 |
| Губкинский | 415 | 344 | 82,89 | 26 | 7,56 | 5 | 19,23 | 21 | 80,77 | 318 | 92,44 | 147 | 46,23 | 171 | 53,77 | 0 |
| Ивнянский | 82 | 81 | 98,78 | 16 | 19,75 | 3 | 18,75 | 14 | 87,50 | 65 | 80,25 | 35 | 53,85 | 30 | 46,15 | 0 |
| Корочанский | 153 | 140 | 91,50 | 29 | 20,71 | 2 | 6,90 | 29 | 100,0 | 111 | 79,29 | 56 | 50,45 | 55 | 49,55 | 0 |
| Красненский | 51 | 51 | 100,0 | 12 | 23,53 | 0 | 0,00 | 12 | 100,0 | 39 | 76,47 | 20 | 51,28 | 19 | 48,72 | 0 |
| Красногвардейский | 171 | 171 | 100,0 | 23 | 13,45 | 2 | 8,70 | 22 | 95,65 | 148 | 86,55 | 76 | 51,35 | 72 | 48,65 | 0 |
| Краснояржский | 73 | 73 | 100,0 | 13 | 17,81 | 3 | 23,08 | 10 | 76,92 | 60 | 82,19 | 23 | 38,33 | 37 | 61,67 | 0 |
| Новооскольский | 124 | 117 | 94,35 | 42 | 35,90 | 0 | 0,00 | 42 | 100,0 | 75 | 64,10 | 32 | 42,67 | 43 | 57,33 | 0 |
| Прохоровский | 97 | 88 | 90,72 | 23 | 26,14 | 20 | 86,96 | 5 | 21,74 | 65 | 73,86 | 25 | 38,46 | 40 | 61,54 | 0 |
| Ракитянский | 146 | 136 | 93,15 | 11 | 8,09 | 9 | 81,82 | 5 | 45,45 | 125 | 91,91 | 52 | 41,60 | 73 | 58,40 | 0 |
| Ровеньский | 96 | 88 | 91,67 | 11 | 12,50 | 6 | 54,55 | 6 | 54,55 | 77 | 87,50 | 28 | 36,36 | 49 | 63,64 | 0 |
| Старооскольский | 990 | 769 | 77,68 | 59 | 7,67 | 14 | 23,73 | 47 | 79,66 | 710 | 92,33 | 307 | 43,24 | 402 | 56,62 | 1 |
| Чернянский | 143 | 133 | 93,01 | 32 | 24,06 | 4 | 12,50 | 28 | 87,50 | 101 | 75,94 | 41 | 40,59 | 60 | 59,41 | 0 |
| Шебекинский | 294 | 275 | 93,54 | 30 | 10,91 | 1 | 3,33 | 30 | 100,0 | 245 | 89,09 | 94 | 38,37 | 150 | 61,22 | 1 |
| Яковлевский | 231 | 189 | 81,82 | 15 | 7,94 | 0 | 0,00 | 15 | 100,0 | 174 | 92,06 | 72 | 41,38 | 102 | 58,62 | 0 |
| ИТОГО: | 5794 | 4941 | 85,28 | 689 | 13,94 | 161 | 23,37 | 547 | 79,39 | 4252 | 86,06 | 1897 | 44,61 | 2350 | 55,27 | 5 |

СВОД

| Район (городской округ) | Количество обучающихся по списку | Количество обучающихся, принявших участие в тестировании | | Количество аннулированных результатов | | из них: | | | | Учтены результаты | | из них: | | | пол не указан | |
|----------------------------|----------------------------------|--|--------------|---------------------------------------|--------------|------------------------------|--------------|---|--------------|-------------------|--------------|--------------|--------------|--------------|---------------|------------|
| | | | | | | по причине случайных ответов | | по причине высокой социальной желательности ответов | | | | юноши | | девушки | | |
| | | | | | | чел. | % | чел. | % | | | чел. | % | чел. | | % |
| г. Белгород | 13573 | 10030 | 73,90 | 1942 | 19,36 | 495 | 25,49 | 1492 | 76,83 | 8088 | 80,64 | 3838 | 47,45 | 4204 | 51,98 | 46 |
| Алексеевский | 2223 | 2020 | 90,87 | 336 | 16,63 | 45 | 13,39 | 293 | 87,20 | 1684 | 83,37 | 828 | 49,17 | 856 | 50,83 | 0 |
| Белгородский | 4372 | 3012 | 68,89 | 556 | 18,46 | 144 | 25,90 | 429 | 77,16 | 2456 | 81,54 | 1219 | 49,63 | 1237 | 50,37 | 0 |
| Борисовский | 855 | 648 | 75,79 | 127 | 19,60 | 27 | 21,26 | 104 | 81,89 | 521 | 80,40 | 266 | 51,06 | 255 | 48,94 | 0 |
| Валуйский | 2257 | 2257 | 100,0 | 21 | 0,93 | 3 | 14,29 | 18 | 85,71 | 2236 | 99,07 | 1136 | 50,81 | 1100 | 49,19 | 0 |
| Вейделевский | 780 | 776 | 99,5 | 11 | 1,42 | 4 | 36,36 | 8 | 72,73 | 765 | 98,58 | 388 | 50,72 | 377 | 49,28 | 0 |
| Волоконовский | 1019 | 958 | 94,0 | 255 | 26,62 | 95 | 37,25 | 163 | 63,92 | 703 | 73,38 | 323 | 45,95 | 379 | 53,91 | 1 |
| Грайворонский | 991 | 615 | 62,06 | 137 | 22,28 | 49 | 35,77 | 90 | 65,69 | 478 | 77,72 | 224 | 46,86 | 253 | 52,93 | 1 |
| Губкинский | 3724 | 2641 | 70,9 | 216 | 8,18 | 56 | 25,93 | 162 | 75,00 | 2425 | 91,82 | 1167 | 48,12 | 1232 | 50,80 | 26 |
| Ивнянский | 828 | 786 | 94,93 | 169 | 21,50 | 20 | 11,83 | 153 | 90,53 | 617 | 78,50 | 301 | 48,78 | 301 | 48,78 | 15 |
| Корочанский | 1252 | 1036 | 82,75 | 206 | 19,88 | 41 | 19,90 | 171 | 83,01 | 838 | 80,89 | 430 | 51,31 | 408 | 48,69 | 0 |
| Красненский | 450 | 440 | 97,78 | 93 | 21,14 | 23 | 24,73 | 71 | 76,34 | 347 | 78,86 | 184 | 53,03 | 163 | 46,97 | 0 |
| Красногвардейский | 1272 | 1220 | 95,91 | 263 | 21,56 | 25 | 9,51 | 243 | 92,40 | 957 | 78,44 | 483 | 50,47 | 473 | 49,43 | 1 |
| Краснояржский | 588 | 580 | 98,64 | 136 | 23,45 | 18 | 13,24 | 121 | 88,97 | 444 | 76,55 | 225 | 50,68 | 217 | 48,87 | 2 |
| Новооскольский | 1368 | 1287 | 94,08 | 531 | 41,26 | 68 | 12,81 | 467 | 87,95 | 756 | 58,74 | 405 | 53,57 | 350 | 46,30 | 1 |
| Прохоровский | 1001 | 854 | 85,31 | 178 | 20,84 | 64 | 35,96 | 128 | 71,91 | 676 | 79,16 | 305 | 45,12 | 371 | 54,88 | 0 |
| Ракитянский | 1263 | 1175 | 93,03 | 125 | 10,64 | 100 | 80,00 | 38 | 30,40 | 1050 | 89,36 | 505 | 48,10 | 530 | 50,48 | 15 |
| Ровеньский | 826 | 711 | 86,08 | 64 | 9,00 | 23 | 35,94 | 42 | 65,63 | 647 | 91,00 | 309 | 47,76 | 338 | 52,24 | 0 |
| Старооскольский | 8721 | 7188 | 82,42 | 643 | 8,95 | 152 | 23,64 | 508 | 79,00 | 6545 | 91,05 | 3156 | 48,22 | 3365 | 51,41 | 24 |
| Чернянский | 1195 | 1066 | 89,21 | 298 | 27,95 | 41 | 13,76 | 262 | 87,92 | 768 | 72,05 | 382 | 49,74 | 386 | 50,26 | 0 |
| Шебекинский | 2968 | 2541 | 85,61 | 356 | 14,01 | 37 | 10,39 | 326 | 91,57 | 2185 | 85,99 | 1105 | 50,57 | 1077 | 49,29 | 3 |
| Яковлевский | 2098 | 1847 | 88,04 | 114 | 6,17 | 28 | 24,56 | 91 | 79,82 | 1733 | 93,83 | 839 | 48,41 | 893 | 51,53 | 1 |
| ИТОГО: | 53624 | 43688 | 81,47 | 6777 | 15,51 | 1558 | 22,99 | 5380 | 79,39 | 36911 | 84,49 | 18018 | 48,81 | 18765 | 50,84 | 136 |

2. Общий уровень риска

7 класс

| Район (городской округ) | Количество обучающихся, чьи результаты были учтены при обработке | Уровень риска вовлечения в потребление ПАВ | | | | | | | | | |
|----------------------------|--|--|--------------|--|--------------|--|-------------|-------------|--------------|-------------|--------------|
| | | высокий | | из них: | | | | средний | | низкий | |
| | | | | группа риска при склонности к защитной стратегии в ответах | | группа риска при склонности к признанию трудностей контроля эмоций | | | | | |
| | | чел. | % | чел. | % | чел. | % | чел. | % | чел. | % |
| г. Белгород | 1992 | 658 | 33,03 | 619 | 94,07 | 39 | 5,93 | 857 | 43,02 | 477 | 23,95 |
| Алексеевский | 443 | 75 | 16,93 | 71 | 94,67 | 4 | 5,33 | 185 | 41,76 | 183 | 41,31 |
| Белгородский | 661 | 247 | 37,37 | 225 | 91,09 | 22 | 8,91 | 315 | 47,66 | 99 | 14,98 |
| Борисовский | 129 | 62 | 48,06 | 60 | 96,77 | 2 | 3,23 | 58 | 44,96 | 9 | 6,98 |
| Валуйский | 600 | 5 | 0,83 | 5 | 100,0 | 0 | 0,00 | 360 | 60,00 | 235 | 39,17 |
| Вейделевский | 193 | 0 | 0,00 | 0 | 0,00 | 0 | 0,00 | 89 | 46,11 | 104 | 53,89 |
| Волоконовский | 180 | 54 | 30,00 | 50 | 92,59 | 4 | 7,41 | 74 | 41,11 | 52 | 28,89 |
| Грайворонский | 80 | 37 | 46,25 | 37 | 100,0 | 0 | 0,00 | 29 | 36,25 | 14 | 17,50 |
| Губкинский | 657 | 57 | 8,68 | 51 | 89,47 | 6 | 10,53 | 346 | 52,66 | 254 | 38,66 |
| Ивнянский | 148 | 62 | 41,89 | 58 | 93,55 | 4 | 6,45 | 65 | 43,92 | 21 | 14,19 |
| Корочанский | 231 | 80 | 34,63 | 76 | 95,0 | 4 | 5,00 | 96 | 41,56 | 55 | 23,81 |
| Красненский | 83 | 26 | 31,33 | 26 | 100,0 | 0 | 0,00 | 33 | 39,76 | 24 | 28,92 |
| Красногвардейский | 238 | 74 | 31,09 | 71 | 95,95 | 3 | 4,05 | 119 | 50,00 | 45 | 18,91 |
| Краснояржский | 128 | 55 | 42,97 | 54 | 98,18 | 1 | 1,82 | 42 | 32,81 | 31 | 24,22 |
| Новооскольский | 206 | 109 | 52,91 | 107 | 98,17 | 2 | 1,83 | 59 | 28,64 | 38 | 18,45 |
| Прохоровский | 168 | 49 | 29,17 | 42 | 85,71 | 7 | 14,29 | 79 | 47,02 | 40 | 23,81 |
| Ракитянский | 283 | 1 | 0,35 | 1 | 100,0 | 0 | 0,00 | 147 | 51,94 | 135 | 47,70 |
| Ровеньский | 199 | 0 | 0,00 | 0 | 0,00 | 0 | 0,00 | 81 | 40,70 | 118 | 59,30 |
| Старооскольский | 1682 | 172 | 10,23 | 157 | 91,28 | 15 | 8,72 | 916 | 54,46 | 594 | 35,32 |
| Чернянский | 188 | 67 | 35,64 | 63 | 94,03 | 4 | 5,97 | 72 | 38,30 | 49 | 26,06 |
| Шебекинский | 553 | 101 | 18,26 | 98 | 97,03 | 3 | 2,97 | 271 | 49,01 | 181 | 32,73 |
| Яковлевский | 457 | 16 | 3,50 | 16 | 100,0 | 0 | 0,00 | 157 | 34,35 | 284 | 62,14 |
| ИТОГО: | 9490 | 2007 | 21,15 | 1887 | 94,02 | 120 | 5,98 | 4450 | 46,89 | 3042 | 32,05 |

8 класс

| Район (городской округ) | Количество обучающихся, чьи результаты были учтены при обработке | Уровень риска вовлечения в потребление ПАВ | | | | | | | | | |
|----------------------------|--|--|--------------|---|--------------|---|-------------|-------------|--------------|-------------|--------------|
| | | высокий | | из них: | | | | средний | | низкий | |
| | | | | группа риска при склонности к защитной стратегии в ответах | | группа риска при склонности к признанию трудностей контроля эмоций | | | | | |
| | | чел. | % | чел. | % | чел. | % | чел. | % | чел. | % |
| г. Белгород | 2011 | 635 | 31,58 | 593 | 93,39 | 42 | 6,61 | 904 | 44,95 | 472 | 23,47 |
| Алексеевский | 385 | 45 | 11,69 | 40 | 88,89 | 5 | 11,11 | 171 | 44,42 | 169 | 43,90 |
| Белгородский | 698 | 239 | 34,24 | 221 | 92,47 | 18 | 7,53 | 343 | 49,14 | 116 | 16,62 |
| Борисовский | 156 | 71 | 45,51 | 67 | 94,37 | 4 | 5,63 | 67 | 42,95 | 18 | 11,54 |
| Валуйский | 606 | 2 | 0,33 | 2 | 100,0 | 0 | 0,00 | 328 | 54,13 | 276 | 45,54 |
| Вейделевский | 222 | 0 | 0,00 | 0 | 0,00 | 0 | 0,00 | 109 | 49,10 | 113 | 50,90 |
| Волоконовский | 176 | 50 | 28,41 | 48 | 96,00 | 2 | 4,00 | 77 | 43,75 | 49 | 27,84 |
| Грайворонский | 104 | 34 | 32,69 | 34 | 100,0 | 0 | 0,00 | 53 | 50,96 | 17 | 16,35 |
| Губкинский | 616 | 44 | 7,14 | 39 | 88,64 | 5 | 11,36 | 337 | 54,71 | 235 | 38,15 |
| Ивнянский | 176 | 68 | 38,64 | 68 | 100,0 | 0 | 0,00 | 73 | 41,48 | 35 | 19,89 |
| Корочанский | 200 | 82 | 41,00 | 80 | 97,56 | 2 | 2,44 | 81 | 40,50 | 37 | 18,50 |
| Красненский | 83 | 28 | 33,73 | 27 | 96,43 | 1 | 3,57 | 40 | 48,19 | 15 | 18,07 |
| Красногвардейский | 270 | 86 | 31,85 | 82 | 95,35 | 4 | 4,65 | 142 | 52,59 | 42 | 15,56 |
| Краснояржский | 94 | 44 | 46,81 | 43 | 97,73 | 1 | 2,27 | 30 | 31,91 | 20 | 21,28 |
| Новооскольский | 199 | 91 | 45,73 | 88 | 96,70 | 3 | 3,30 | 74 | 37,19 | 34 | 17,09 |
| Прохоровский | 160 | 49 | 30,63 | 44 | 89,80 | 5 | 10,20 | 67 | 41,88 | 44 | 27,50 |
| Ракитянский | 280 | 5 | 1,79 | 3 | 60,00 | 2 | 40,00 | 166 | 59,29 | 109 | 38,93 |
| Ровеньский | 181 | 1 | 0,55 | 1 | 100,0 | 0 | 0,00 | 88 | 48,62 | 92 | 50,83 |
| Старооскольский | 1758 | 170 | 9,67 | 147 | 86,47 | 23 | 13,53 | 924 | 52,56 | 664 | 37,77 |
| Чернянский | 211 | 60 | 28,44 | 53 | 88,33 | 7 | 11,67 | 92 | 43,60 | 59 | 27,96 |
| Шебекинский | 573 | 113 | 19,72 | 102 | 90,27 | 11 | 9,73 | 274 | 47,82 | 186 | 32,46 |
| Яковлевский | 538 | 9 | 1,67 | 9 | 100,0 | 0 | 0,00 | 234 | 43,49 | 295 | 54,83 |
| ИТОГО: | 9698 | 1926 | 19,86 | 1791 | 92,99 | 135 | 7,01 | 4674 | 48,20 | 3097 | 31,93 |

9 класс

| Район (городской округ) | Количество обучающихся, чьи результаты были учтены при обработке | Уровень риска вовлечения в потребление ПАВ | | | | | | | | | |
|----------------------------|--|--|--------------|--|--------------|--|-------------|-------------|--------------|-------------|--------------|
| | | высокий | | из них: | | | | средний | | низкий | |
| | | | | группа риска при склонности к защитной стратегии в ответах | | группа риска при склонности к признанию трудностей контроля эмоций | | | | | |
| | | чел. | % | чел. | % | чел. | % | чел. | % | чел. | % |
| г. Белгород | 2052 | 601 | 29,29 | 559 | 93,01 | 42 | 6,99 | 950 | 46,30 | 501 | 24,42 |
| Алексеевский | 502 | 85 | 16,93 | 81 | 95,29 | 4 | 4,71 | 228 | 45,42 | 189 | 37,65 |
| Белгородский | 639 | 204 | 31,92 | 186 | 91,18 | 18 | 8,82 | 347 | 54,30 | 88 | 13,77 |
| Борисовский | 142 | 44 | 30,99 | 41 | 93,18 | 3 | 6,82 | 80 | 56,34 | 18 | 12,68 |
| Валуйский | 571 | 6 | 1,05 | 6 | 100,0 | 0 | 0,00 | 316 | 55,34 | 249 | 43,61 |
| Вейделевский | 183 | 0 | 0,00 | 0 | 0,00 | 0 | 0,00 | 97 | 53,01 | 86 | 46,99 |
| Волоконовский | 185 | 58 | 31,35 | 53 | 91,38 | 5 | 8,62 | 77 | 41,62 | 50 | 27,03 |
| Грайворонский | 161 | 43 | 26,71 | 37 | 86,05 | 6 | 13,95 | 81 | 50,31 | 37 | 22,98 |
| Губкинский | 570 | 46 | 8,07 | 45 | 97,83 | 1 | 2,17 | 300 | 52,63 | 224 | 39,30 |
| Ивнянский | 160 | 51 | 31,88 | 47 | 92,16 | 4 | 7,84 | 87 | 54,38 | 22 | 13,75 |
| Корочанский | 190 | 73 | 38,42 | 67 | 91,78 | 6 | 8,22 | 93 | 48,95 | 24 | 12,63 |
| Красненский | 89 | 33 | 37,08 | 32 | 96,97 | 1 | 3,03 | 34 | 38,20 | 22 | 24,72 |
| Красногвардейский | 208 | 78 | 37,50 | 72 | 92,31 | 6 | 7,69 | 87 | 41,83 | 43 | 20,67 |
| Краснояржский | 111 | 34 | 30,63 | 33 | 97,06 | 1 | 2,94 | 57 | 51,35 | 20 | 18,02 |
| Новооскольский | 207 | 93 | 44,93 | 88 | 94,62 | 5 | 5,38 | 78 | 37,68 | 36 | 17,39 |
| Прохоровский | 200 | 69 | 34,50 | 67 | 97,10 | 2 | 2,90 | 83 | 41,50 | 48 | 24,00 |
| Ракитянский | 249 | 5 | 2,01 | 5 | 100,0 | 0 | 0,00 | 142 | 57,03 | 102 | 40,96 |
| Ровеньский | 144 | 0 | 0,00 | 0 | 0,00 | 0 | 0,00 | 76 | 52,78 | 68 | 47,22 |
| Старооскольский | 1664 | 189 | 11,36 | 157 | 83,07 | 32 | 16,93 | 871 | 52,34 | 604 | 36,30 |
| Чернянский | 194 | 54 | 27,84 | 48 | 88,89 | 6 | 11,11 | 91 | 46,91 | 49 | 25,26 |
| Шебекинский | 603 | 130 | 21,56 | 124 | 95,38 | 6 | 4,62 | 271 | 44,94 | 202 | 33,50 |
| Яковлевский | 392 | 15 | 3,83 | 15 | 100,0 | 0 | 0,00 | 172 | 43,88 | 205 | 52,30 |
| ИТОГО: | 9416 | 1911 | 20,30 | 1763 | 92,26 | 148 | 7,74 | 4618 | 49,04 | 2887 | 30,66 |

10 класс

| Район (городской округ) | Количество обучающихся, чьи результаты были учтены при обработке | Уровень риска вовлечения в потребление ПАВ | | | | | | | | | |
|----------------------------|---|--|--------------|---|--------------|---|-------------|-------------|--------------|-------------|--------------|
| | | высокий | | из них: | | | | средний | | низкий | |
| | | | | группа риска при склонности к защитной стратегии в ответах | | группа риска при склонности к признанию трудностей контроля эмоций | | | | | |
| | | чел. | % | чел. | % | чел. | % | чел. | % | чел. | % |
| г. Белгород | 1017 | 275 | 27,04 | 249 | 90,55 | 26 | 9,45 | 528 | 51,92 | 214 | 21,04 |
| Алексеевский | 185 | 37 | 20,00 | 36 | 97,30 | 1 | 2,70 | 94 | 50,81 | 54 | 29,19 |
| Белгородский | 220 | 54 | 24,55 | 47 | 87,04 | 7 | 12,96 | 139 | 63,18 | 27 | 12,27 |
| Борисовский | 48 | 16 | 33,33 | 15 | 93,75 | 1 | 6,25 | 23 | 47,92 | 9 | 18,75 |
| Валуйский | 244 | 0 | 0,00 | 0 | 0,00 | 0 | 0,00 | 143 | 58,61 | 101 | 41,39 |
| Вейделевский | 81 | 0 | 0,00 | 0 | 0,00 | 0 | 0,00 | 36 | 44,44 | 45 | 55,56 |
| Волоконовский | 73 | 22 | 30,14 | 20 | 90,91 | 2 | 9,09 | 29 | 39,73 | 22 | 30,14 |
| Грайворонский | 53 | 18 | 33,96 | 17 | 94,44 | 1 | 5,56 | 26 | 49,06 | 9 | 16,98 |
| Губкинский | 264 | 17 | 6,44 | 17 | 100,0 | 0 | 0,00 | 147 | 55,68 | 100 | 37,88 |
| Ивнянский | 68 | 24 | 35,29 | 23 | 95,83 | 1 | 4,17 | 33 | 48,53 | 11 | 16,18 |
| Корочанский | 106 | 37 | 34,91 | 34 | 91,89 | 3 | 8,11 | 52 | 49,06 | 17 | 16,04 |
| Красненский | 53 | 18 | 33,96 | 17 | 94,44 | 1 | 5,56 | 21 | 39,62 | 14 | 26,42 |
| Красногвардейский | 93 | 32 | 34,41 | 31 | 96,88 | 1 | 3,13 | 46 | 49,46 | 15 | 16,13 |
| Краснояржский | 51 | 22 | 43,14 | 18 | 81,82 | 4 | 18,18 | 18 | 35,29 | 11 | 21,57 |
| Новооскольский | 69 | 30 | 43,48 | 30 | 100,0 | 0 | 0,00 | 28 | 40,58 | 11 | 15,94 |
| Прохоровский | 83 | 18 | 21,69 | 15 | 83,33 | 3 | 16,67 | 39 | 46,99 | 26 | 31,33 |
| Ракитянский | 113 | 0 | 0,00 | 0 | 0,00 | 0 | 0,00 | 57 | 50,44 | 56 | 49,56 |
| Ровеньский | 46 | 0 | 0,00 | 0 | 0,00 | 0 | 0,00 | 24 | 52,17 | 22 | 47,83 |
| Старооскольский | 731 | 77 | 10,53 | 64 | 83,12 | 13 | 16,88 | 450 | 61,56 | 204 | 27,91 |
| Чернянский | 74 | 12 | 16,22 | 12 | 100,0 | 0 | 0,00 | 38 | 51,35 | 24 | 32,43 |
| Шебекинский | 211 | 45 | 21,33 | 43 | 95,56 | 2 | 4,44 | 91 | 43,13 | 75 | 35,55 |
| Яковлевский | 172 | 1 | 0,58 | 1 | 100,0 | 0 | 0,00 | 73 | 42,44 | 98 | 56,98 |
| ИТОГО: | 4055 | 755 | 18,62 | 689 | 91,26 | 66 | 8,74 | 2135 | 52,65 | 1165 | 28,73 |

11 класс

| Район (городской округ) | Количество обучающихся, чьи результаты были учтены при обработке | Уровень риска вовлечения в потребление ПАВ | | | | | | | | | |
|----------------------------|---|--|--------------|---|--------------|---|-------------|-------------|--------------|-------------|--------------|
| | | высокий | | из них: | | | | средний | | низкий | |
| | | | | группа риска при склонности к защитной стратегии в ответах | | группа риска при склонности к признанию трудностей контроля эмоций | | | | | |
| | | чел. | % | чел. | % | чел. | % | чел. | % | чел. | % |
| г. Белгород | 1016 | 287 | 28,25 | 271 | 94,43 | 16 | 5,57 | 512 | 50,39 | 217 | 21,36 |
| Алексеевский | 169 | 36 | 21,30 | 32 | 88,89 | 4 | 11,11 | 84 | 49,70 | 49 | 28,99 |
| Белгородский | 238 | 60 | 25,21 | 55 | 91,67 | 5 | 8,33 | 141 | 59,24 | 37 | 15,55 |
| Борисовский | 46 | 12 | 26,09 | 11 | 91,67 | 1 | 8,33 | 30 | 65,22 | 4 | 8,70 |
| Валуйский | 215 | 0 | 0,00 | 0 | 0,00 | 0 | 0,00 | 136 | 63,26 | 79 | 36,74 |
| Вейделевский | 86 | 0 | 0,00 | 0 | 0,00 | 0 | 0,00 | 36 | 41,86 | 50 | 58,14 |
| Волоконовский | 89 | 37 | 41,57 | 35 | 94,59 | 2 | 5,41 | 29 | 32,58 | 23 | 25,84 |
| Грайворонский | 80 | 28 | 35,00 | 28 | 100,0 | 0 | 0,00 | 34 | 42,50 | 18 | 22,50 |
| Губкинский | 318 | 25 | 7,86 | 23 | 92,00 | 2 | 8,00 | 175 | 55,03 | 118 | 37,11 |
| Ивнянский | 65 | 18 | 27,69 | 18 | 100,0 | 0 | 0,00 | 44 | 67,69 | 3 | 4,62 |
| Корочанский | 111 | 43 | 38,74 | 38 | 88,37 | 5 | 11,63 | 43 | 38,74 | 25 | 22,52 |
| Красненский | 39 | 16 | 41,03 | 16 | 100,0 | 0 | 0,00 | 15 | 38,46 | 8 | 20,51 |
| Красногвардейский | 148 | 44 | 29,73 | 41 | 93,18 | 3 | 6,82 | 72 | 48,65 | 32 | 21,62 |
| Краснояржский | 60 | 24 | 40,00 | 24 | 100,0 | 0 | 0,00 | 27 | 45,00 | 9 | 15,00 |
| Новооскольский | 75 | 41 | 54,67 | 41 | 100,0 | 0 | 0,00 | 23 | 30,67 | 11 | 14,67 |
| Прохоровский | 65 | 6 | 9,23 | 4 | 66,67 | 2 | 33,33 | 37 | 56,92 | 22 | 33,85 |
| Ракитянский | 125 | 0 | 0,00 | 0 | 0,00 | 0 | 0,00 | 72 | 57,60 | 53 | 42,40 |
| Ровеньский | 77 | 1 | 1,30 | 1 | 100,0 | 0 | 0,00 | 33 | 42,86 | 43 | 55,84 |
| Старооскольский | 710 | 53 | 7,46 | 43 | 81,13 | 10 | 18,87 | 454 | 63,94 | 203 | 28,59 |
| Чернянский | 101 | 29 | 28,71 | 25 | 86,21 | 4 | 13,79 | 47 | 46,53 | 25 | 24,75 |
| Шебекинский | 245 | 50 | 20,41 | 50 | 100,0 | 0 | 0,00 | 123 | 50,20 | 72 | 29,39 |
| Яковлевский | 174 | 1 | 0,57 | 1 | 100,0 | 0 | 0,00 | 85 | 48,85 | 88 | 50,57 |
| ИТОГО: | 4252 | 811 | 19,07 | 757 | 93,34 | 54 | 6,66 | 2252 | 52,96 | 1189 | 27,96 |

СВОД

| Район (городской округ) | Количество обучающихся, чьи результаты были учтены при обработке | Уровень риска вовлечения в потребление ПАВ | | | | | | | | | |
|----------------------------|--|--|--------------|--|--------------|--|-------------|--------------|--------------|--------------|--------------|
| | | высокий | | из них: | | | | средний | | низкий | |
| | | | | группа риска при склонности к защитной стратегии в ответах | | группа риска при склонности к признанию трудностей контроля эмоций | | | | | |
| | | чел. | % | чел. | % | чел. | % | чел. | % | чел. | % |
| г. Белгород | 8088 | 2456 | 30,37 | 2291 | 93,28 | 165 | 6,72 | 3751 | 46,38 | 1881 | 23,26 |
| Алексеевский | 1684 | 278 | 16,51 | 260 | 93,53 | 18 | 6,47 | 762 | 45,25 | 644 | 38,24 |
| Белгородский | 2456 | 804 | 32,74 | 734 | 91,29 | 70 | 8,71 | 1285 | 52,32 | 367 | 14,94 |
| Борисовский | 521 | 205 | 39,35 | 194 | 94,63 | 11 | 5,37 | 258 | 49,52 | 58 | 11,13 |
| Валуйский | 2236 | 13 | 0,58 | 13 | 100,0 | 0 | 0,00 | 1283 | 57,38 | 940 | 42,04 |
| Вейделевский | 765 | 0 | 0,00 | 0 | 0,00 | 0 | 0,00 | 367 | 47,97 | 398 | 52,03 |
| Волоконовский | 703 | 221 | 31,44 | 206 | 93,21 | 15 | 6,79 | 286 | 40,68 | 196 | 27,88 |
| Грайворонский | 478 | 160 | 33,47 | 153 | 95,63 | 7 | 4,38 | 223 | 46,65 | 95 | 19,87 |
| Губкинский | 2425 | 189 | 7,79 | 175 | 92,59 | 14 | 7,41 | 1305 | 53,81 | 931 | 38,39 |
| Ивнянский | 617 | 223 | 36,14 | 214 | 95,96 | 9 | 4,04 | 302 | 48,95 | 92 | 14,91 |
| Корочанский | 838 | 315 | 37,59 | 295 | 93,65 | 20 | 6,35 | 365 | 43,56 | 158 | 18,85 |
| Красненский | 347 | 121 | 34,87 | 118 | 97,52 | 3 | 2,48 | 143 | 41,21 | 83 | 23,92 |
| Красногвардейский | 957 | 314 | 32,81 | 297 | 94,59 | 17 | 5,41 | 466 | 48,69 | 177 | 18,50 |
| Краснояржский | 444 | 179 | 40,32 | 172 | 96,09 | 7 | 3,91 | 174 | 39,19 | 91 | 20,50 |
| Новооскольский | 756 | 364 | 48,15 | 354 | 97,25 | 10 | 2,75 | 262 | 34,66 | 130 | 17,20 |
| Прохоровский | 676 | 191 | 28,25 | 172 | 90,05 | 19 | 9,95 | 305 | 45,12 | 180 | 26,63 |
| Ракитянский | 1050 | 11 | 1,05 | 9 | 81,82 | 2 | 18,18 | 584 | 55,62 | 455 | 43,33 |
| Ровеньский | 647 | 2 | 0,31 | 2 | 100,0 | 0 | 0,00 | 302 | 46,68 | 343 | 53,01 |
| Старооскольский | 6545 | 661 | 10,10 | 568 | 85,93 | 93 | 14,07 | 3615 | 55,23 | 2269 | 34,67 |
| Чернянский | 768 | 222 | 28,91 | 201 | 90,54 | 21 | 9,46 | 340 | 44,27 | 206 | 26,82 |
| Шебекинский | 2185 | 439 | 20,09 | 417 | 94,99 | 22 | 5,01 | 1030 | 47,14 | 716 | 32,77 |
| Яковлевский | 1733 | 42 | 2,42 | 42 | 100,0 | 0 | 0,00 | 721 | 41,60 | 970 | 55,97 |
| ИТОГО: | 36911 | 7410 | 20,08 | 6887 | 92,94 | 523 | 7,06 | 18129 | 49,12 | 11380 | 30,83 |

3. Группа риска при склонности к защитной стратегии в ответах

7 класс

| Район (городской округ) | Количество обучающихся группы риска при склонности к защитной стратегии в ответах | Значимость критериев риска | | | | | | | | | | | | | | | |
|----------------------------|---|----------------------------|--------------|---|--------------|-----------------------|--------------|----------------------|--------------|------------------------------|--------------|---|--------------|------------------------|--------------|---------------------------------|--------------|
| | | шкала крайних ответов | | шкала возможностей произвольной регуляции | | шкала контроля эмоций | | шкала поиска новизны | | шкала рискованного поведения | | совладание - поиск социальной поддержки | | совладание - избегание | | совладание - разрешение проблем | |
| | | чел. | % | чел. | % | чел. | % | чел. | % | чел. | % | чел. | % | чел. | % | чел. | % |
| г. Белгород | 619 | 236 | 38,13 | 400 | 64,62 | 266 | 42,97 | 439 | 70,92 | 395 | 63,81 | 141 | 22,78 | 339 | 54,77 | 398 | 64,30 |
| Алексеевский | 71 | 25 | 35,21 | 43 | 60,56 | 30 | 42,25 | 54 | 76,06 | 45 | 63,38 | 13 | 18,31 | 35 | 49,30 | 52 | 73,24 |
| Белгородский | 225 | 98 | 43,56 | 151 | 67,11 | 86 | 38,22 | 153 | 68,00 | 144 | 64,00 | 55 | 24,44 | 118 | 52,44 | 137 | 60,89 |
| Борисовский | 60 | 27 | 45,00 | 34 | 56,67 | 33 | 55,00 | 40 | 66,67 | 41 | 68,33 | 10 | 16,67 | 32 | 53,33 | 41 | 68,33 |
| Валуйский | 5 | 1 | 20,00 | 4 | 80,00 | 3 | 60,00 | 2 | 40,00 | 2 | 40,00 | 1 | 20,00 | 4 | 80,00 | 3 | 60,00 |
| Вейделевский | 0 | 0 | 0,00 | 0 | 0,00 | 0 | 0,00 | 0 | 0,00 | 0 | 0,00 | 0 | 0,00 | 0 | 0,00 | 0 | 0,00 |
| Волоконовский | 50 | 28 | 56,00 | 39 | 78,00 | 20 | 40,00 | 36 | 72,00 | 34 | 68,00 | 20 | 40,00 | 21 | 42,00 | 27 | 54,00 |
| Грайворонский | 37 | 18 | 48,65 | 23 | 62,16 | 12 | 32,43 | 26 | 70,27 | 28 | 75,68 | 15 | 40,54 | 20 | 54,05 | 28 | 75,68 |
| Губкинский | 51 | 16 | 31,37 | 32 | 62,75 | 21 | 41,18 | 43 | 84,31 | 27 | 52,94 | 10 | 19,61 | 27 | 52,94 | 32 | 62,75 |
| Ивнянский | 58 | 26 | 44,83 | 38 | 65,52 | 34 | 58,62 | 47 | 81,03 | 39 | 67,24 | 19 | 32,76 | 29 | 50,00 | 37 | 63,79 |
| Корочанский | 76 | 29 | 38,16 | 46 | 60,53 | 29 | 38,16 | 48 | 63,16 | 45 | 59,21 | 17 | 22,37 | 43 | 56,58 | 54 | 71,05 |
| Красненский | 26 | 16 | 61,54 | 13 | 50,00 | 10 | 38,46 | 20 | 76,92 | 20 | 76,92 | 8 | 30,77 | 14 | 53,85 | 15 | 57,69 |
| Красногвардейский | 71 | 35 | 49,30 | 44 | 61,97 | 32 | 45,07 | 46 | 64,79 | 44 | 61,97 | 19 | 26,76 | 42 | 59,15 | 40 | 56,34 |
| Краснояржский | 54 | 24 | 44,44 | 38 | 70,37 | 23 | 42,59 | 35 | 64,81 | 41 | 75,93 | 15 | 27,78 | 25 | 46,30 | 41 | 75,93 |
| Новооскольский | 107 | 62 | 57,94 | 62 | 57,94 | 54 | 50,47 | 85 | 79,44 | 81 | 75,70 | 32 | 29,91 | 61 | 57,01 | 62 | 57,94 |
| Прохоровский | 42 | 18 | 42,86 | 28 | 66,67 | 22 | 52,38 | 31 | 73,81 | 31 | 73,81 | 11 | 26,19 | 19 | 45,24 | 18 | 42,86 |
| Ракитянский | 1 | 1 | 100,0 | 1 | 100,0 | 0 | 0,00 | 0 | 0,00 | 1 | 100,0 | 0 | 0,00 | 0 | 0,00 | 0 | 0,00 |
| Ровеньский | 0 | 0 | 0,00 | 0 | 0,00 | 0 | 0,00 | 0 | 0,00 | 0 | 0,00 | 0 | 0,00 | 0 | 0,00 | 0 | 0,00 |
| Старооскольский | 157 | 61 | 38,85 | 107 | 68,15 | 55 | 35,03 | 101 | 64,33 | 85 | 54,14 | 51 | 32,48 | 78 | 49,68 | 93 | 59,24 |
| Чернянский | 63 | 28 | 44,44 | 40 | 63,49 | 31 | 49,21 | 51 | 80,95 | 54 | 85,71 | 14 | 22,22 | 37 | 58,73 | 28 | 44,44 |
| Шебекинский | 98 | 39 | 39,80 | 71 | 72,45 | 44 | 44,90 | 73 | 74,49 | 74 | 75,51 | 31 | 31,63 | 47 | 47,96 | 50 | 51,02 |
| Яковлевский | 16 | 8 | 50,00 | 13 | 81,25 | 6 | 37,50 | 12 | 75,00 | 11 | 68,75 | 7 | 43,75 | 9 | 56,25 | 13 | 81,25 |
| ИТОГО: | 1887 | 796 | 42,18 | 1227 | 65,02 | 811 | 42,98 | 1342 | 71,12 | 1242 | 65,82 | 489 | 25,91 | 1000 | 52,99 | 1169 | 61,95 |

8 класс

| Район (городской округ) | Количество обучающихся группы риска при склонности к защитной стратегии в ответах | Значимость критериев риска | | | | | | | | | | | | | | | |
|----------------------------|---|----------------------------|--------------|---|--------------|-----------------------|--------------|----------------------|--------------|------------------------------|--------------|---|--------------|------------------------|--------------|---------------------------------|--------------|
| | | шкала крайних ответов | | шкала возможностей произвольной регуляции | | шкала контроля эмоций | | шкала поиска новизны | | шкала рискованного поведения | | совладание - поиск социальной поддержки | | совладание - избегание | | совладание - разрешение проблем | |
| | | чел. | % | чел. | % | чел. | % | чел. | % | чел. | % | чел. | % | чел. | % | чел. | % |
| г. Белгород | 593 | 233 | 39,29 | 447 | 75,38 | 252 | 42,50 | 416 | 70,15 | 336 | 56,66 | 141 | 23,78 | 318 | 53,63 | 370 | 62,39 |
| Алексеевский | 40 | 13 | 32,50 | 27 | 67,50 | 18 | 45,00 | 24 | 60,00 | 21 | 52,50 | 14 | 35,00 | 19 | 47,50 | 27 | 67,50 |
| Белгородский | 221 | 77 | 34,84 | 152 | 68,78 | 95 | 42,99 | 158 | 71,49 | 124 | 56,11 | 60 | 27,15 | 99 | 44,80 | 126 | 57,01 |
| Борисовский | 67 | 34 | 50,75 | 47 | 70,15 | 39 | 58,21 | 51 | 76,12 | 44 | 65,67 | 16 | 23,88 | 34 | 50,75 | 37 | 55,22 |
| Валуйский | 2 | 0 | 0,00 | 1 | 50,00 | 2 | 100,0 | 1 | 50,00 | 1 | 50,00 | 0 | 0,00 | 2 | 100,0 | 1 | 50,00 |
| Вейделевский | 0 | 0 | 0,00 | 0 | 0,00 | 0 | 0,00 | 0 | 0,00 | 0 | 0,00 | 0 | 0,00 | 0 | 0,00 | 0 | 0,00 |
| Волоконовский | 48 | 17 | 35,42 | 34 | 70,83 | 17 | 35,42 | 35 | 72,92 | 32 | 66,67 | 11 | 22,92 | 27 | 56,25 | 25 | 52,08 |
| Грайворонский | 34 | 17 | 50,00 | 20 | 58,82 | 14 | 41,18 | 22 | 64,71 | 21 | 61,76 | 15 | 44,12 | 16 | 47,06 | 12 | 35,29 |
| Губкинский | 39 | 11 | 28,21 | 24 | 61,54 | 21 | 53,85 | 36 | 92,31 | 25 | 64,10 | 6 | 15,38 | 15 | 38,46 | 23 | 58,97 |
| Ивнянский | 68 | 29 | 42,65 | 41 | 60,29 | 34 | 50,00 | 48 | 70,59 | 46 | 67,65 | 15 | 22,06 | 32 | 47,06 | 52 | 76,47 |
| Корочанский | 80 | 34 | 42,50 | 53 | 66,25 | 34 | 42,50 | 61 | 76,25 | 54 | 67,50 | 23 | 28,75 | 39 | 48,75 | 48 | 60,00 |
| Красненский | 27 | 15 | 55,56 | 14 | 51,85 | 11 | 40,74 | 23 | 85,19 | 20 | 74,07 | 4 | 14,81 | 16 | 59,26 | 18 | 66,67 |
| Красногвардейский | 82 | 40 | 48,78 | 62 | 75,61 | 35 | 42,68 | 60 | 73,17 | 57 | 69,51 | 29 | 35,37 | 42 | 51,22 | 44 | 53,66 |
| Краснояржский | 43 | 14 | 32,56 | 34 | 79,07 | 17 | 39,53 | 33 | 76,74 | 25 | 58,14 | 15 | 34,88 | 27 | 62,79 | 26 | 60,47 |
| Новооскольский | 88 | 44 | 50,00 | 54 | 61,36 | 41 | 46,59 | 73 | 82,95 | 59 | 67,05 | 28 | 31,82 | 42 | 47,73 | 47 | 53,41 |
| Прохоровский | 44 | 20 | 45,45 | 33 | 75,00 | 20 | 45,45 | 35 | 79,55 | 31 | 70,45 | 7 | 15,91 | 28 | 63,64 | 22 | 50,00 |
| Ракитянский | 3 | 2 | 66,67 | 3 | 100,0 | 0 | 0,00 | 2 | 66,67 | 1 | 33,33 | 0 | 0,00 | 0 | 0,00 | 3 | 100,0 |
| Ровеньский | 1 | 1 | 100,0 | 1 | 100,0 | 0 | 0,00 | 1 | 100,0 | 0 | 0,00 | 0 | 0,00 | 0 | 0,00 | 0 | 0,00 |
| Старооскольский | 147 | 45 | 30,61 | 94 | 63,95 | 57 | 38,78 | 91 | 61,90 | 82 | 55,78 | 44 | 29,93 | 80 | 54,42 | 90 | 61,22 |
| Чернянский | 53 | 30 | 56,60 | 41 | 77,36 | 23 | 43,40 | 35 | 66,04 | 30 | 56,60 | 11 | 20,75 | 31 | 58,49 | 31 | 58,49 |
| Шебекинский | 102 | 37 | 36,27 | 74 | 72,55 | 39 | 38,24 | 76 | 74,51 | 66 | 64,71 | 33 | 32,35 | 54 | 52,94 | 58 | 56,86 |
| Яковлевский | 9 | 5 | 55,56 | 4 | 44,44 | 1 | 11,11 | 6 | 66,67 | 5 | 55,56 | 5 | 55,56 | 5 | 55,56 | 7 | 77,78 |
| ИТОГО: | 1791 | 718 | 40,09 | 1260 | 70,35 | 770 | 42,99 | 1287 | 71,86 | 1080 | 60,30 | 477 | 26,63 | 926 | 51,70 | 1067 | 59,58 |

9 класс

| Район (городской округ) | Количество обучающихся группы риска при склонности к защитной стратегии в ответах | Значимость критериев риска | | | | | | | | | | | | | | | |
|----------------------------|---|----------------------------|--------------|---|--------------|-----------------------|--------------|----------------------|--------------|------------------------------|--------------|---|--------------|------------------------|--------------|---------------------------------|--------------|
| | | шкала крайних ответов | | шкала возможностей произвольной регуляции | | шкала контроля эмоций | | шкала поиска новизны | | шкала рискованного поведения | | совладание - поиск социальной поддержки | | совладание - избегание | | совладание - разрешение проблем | |
| | | чел. | % | чел. | % | чел. | % | чел. | % | чел. | % | чел. | % | чел. | % | чел. | % |
| г. Белгород | 559 | 168 | 30,05 | 417 | 74,60 | 240 | 42,93 | 364 | 65,12 | 271 | 48,48 | 132 | 23,61 | 298 | 53,31 | 360 | 64,40 |
| Алексеевский | 81 | 29 | 35,80 | 61 | 75,31 | 34 | 41,98 | 58 | 71,60 | 54 | 66,67 | 22 | 27,16 | 34 | 41,98 | 53 | 65,43 |
| Белгородский | 186 | 60 | 32,26 | 140 | 75,27 | 68 | 36,56 | 115 | 61,83 | 85 | 45,70 | 57 | 30,65 | 108 | 58,06 | 124 | 66,67 |
| Борисовский | 41 | 18 | 43,90 | 30 | 73,17 | 17 | 41,46 | 29 | 70,73 | 22 | 53,66 | 18 | 43,90 | 19 | 46,34 | 20 | 48,78 |
| Валуйский | 6 | 1 | 16,67 | 5 | 83,33 | 3 | 50,00 | 4 | 66,67 | 4 | 66,67 | 1 | 16,67 | 2 | 33,33 | 5 | 83,33 |
| Вейделевский | 0 | 0 | 0,00 | 0 | 0,00 | 0 | 0,00 | 0 | 0,00 | 0 | 0,00 | 0 | 0,00 | 0 | 0,00 | 0 | 0,00 |
| Волоконовский | 53 | 13 | 24,53 | 41 | 77,36 | 22 | 41,51 | 42 | 79,25 | 28 | 52,83 | 20 | 37,74 | 26 | 49,06 | 32 | 60,38 |
| Грайворонский | 37 | 15 | 40,54 | 25 | 67,57 | 9 | 24,32 | 28 | 75,68 | 27 | 72,97 | 9 | 24,32 | 16 | 43,24 | 17 | 45,95 |
| Губкинский | 45 | 12 | 26,67 | 28 | 62,22 | 19 | 42,22 | 41 | 91,11 | 30 | 66,67 | 10 | 22,22 | 23 | 51,11 | 25 | 55,56 |
| Ивнянский | 47 | 19 | 40,43 | 34 | 72,34 | 23 | 48,94 | 29 | 61,70 | 19 | 40,43 | 14 | 29,79 | 27 | 57,45 | 30 | 63,83 |
| Корочанский | 67 | 24 | 35,82 | 46 | 68,66 | 28 | 41,79 | 45 | 67,16 | 37 | 55,22 | 16 | 23,88 | 33 | 49,25 | 46 | 68,66 |
| Красненский | 32 | 17 | 53,13 | 14 | 43,75 | 11 | 34,38 | 28 | 87,50 | 19 | 59,38 | 7 | 21,88 | 20 | 62,50 | 25 | 78,13 |
| Красногвардейский | 72 | 29 | 40,28 | 54 | 75,00 | 37 | 51,39 | 52 | 72,22 | 46 | 63,89 | 11 | 15,28 | 36 | 50,00 | 43 | 59,72 |
| Краснояржский | 33 | 7 | 21,21 | 21 | 63,64 | 8 | 24,24 | 24 | 72,73 | 17 | 51,52 | 10 | 30,30 | 17 | 51,52 | 19 | 57,58 |
| Новооскольский | 88 | 46 | 52,27 | 67 | 76,14 | 39 | 44,32 | 73 | 82,95 | 68 | 77,27 | 16 | 18,18 | 40 | 45,45 | 44 | 50,00 |
| Прохоровский | 67 | 32 | 47,76 | 45 | 67,16 | 31 | 46,27 | 54 | 80,60 | 49 | 73,13 | 13 | 19,40 | 26 | 38,81 | 29 | 43,28 |
| Ракитянский | 5 | 3 | 60,00 | 2 | 40,00 | 2 | 40,00 | 3 | 60,00 | 0 | 0,00 | 1 | 20,00 | 0 | 0,00 | 4 | 80,00 |
| Ровеньский | 0 | 0 | 0,00 | 0 | 0,00 | 0 | 0,00 | 0 | 0,00 | 0 | 0,00 | 0 | 0,00 | 0 | 0,00 | 0 | 0,00 |
| Старооскольский | 157 | 61 | 38,85 | 102 | 64,97 | 69 | 43,95 | 107 | 68,15 | 111 | 70,70 | 49 | 31,21 | 78 | 49,68 | 103 | 65,61 |
| Чернянский | 48 | 16 | 33,33 | 34 | 70,83 | 17 | 35,42 | 38 | 79,17 | 34 | 70,83 | 12 | 25,00 | 24 | 50,00 | 26 | 54,17 |
| Шебекинский | 124 | 34 | 27,42 | 96 | 77,42 | 55 | 44,35 | 102 | 82,26 | 79 | 63,71 | 33 | 26,61 | 68 | 54,84 | 74 | 59,68 |
| Яковлевский | 15 | 3 | 20,00 | 15 | 100,0 | 10 | 66,67 | 14 | 93,33 | 11 | 73,33 | 4 | 26,67 | 9 | 60,00 | 11 | 73,33 |
| ИТОГО: | 1763 | 607 | 34,43 | 1277 | 72,43 | 742 | 42,09 | 1250 | 70,90 | 1011 | 57,35 | 455 | 25,81 | 904 | 51,28 | 1090 | 61,83 |

10 класс

| Район (городской округ) | Количество обучающихся группы риска при склонности к защитной стратегии в ответах | Значимость критериев риска | | | | | | | | | | | | | | | |
|----------------------------|---|----------------------------|--------------|---|--------------|-----------------------|--------------|----------------------|--------------|------------------------------|--------------|---|--------------|------------------------|--------------|---------------------------------|--------------|
| | | шкала крайних ответов | | шкала возможностей произвольной регуляции | | шкала контроля эмоций | | шкала поиска новизны | | шкала рискованного поведения | | совладание - поиск социальной поддержки | | совладание - избегание | | совладание - разрешение проблем | |
| | | чел. | % | чел. | % | чел. | % | чел. | % | чел. | % | чел. | % | чел. | % | чел. | % |
| г. Белгород | 249 | 83 | 33,33 | 199 | 79,92 | 101 | 40,56 | 149 | 59,84 | 138 | 55,42 | 62 | 24,90 | 130 | 52,21 | 149 | 59,84 |
| Алексеевский | 36 | 7 | 19,44 | 24 | 66,67 | 15 | 41,67 | 29 | 80,56 | 16 | 44,44 | 11 | 30,56 | 14 | 38,89 | 23 | 63,89 |
| Белгородский | 47 | 11 | 23,40 | 33 | 70,21 | 14 | 29,79 | 27 | 57,45 | 25 | 53,19 | 11 | 23,40 | 28 | 59,57 | 28 | 59,57 |
| Борисовский | 15 | 5 | 33,33 | 12 | 80,00 | 5 | 33,33 | 11 | 73,33 | 8 | 53,33 | 5 | 33,33 | 9 | 60,00 | 14 | 93,33 |
| Валуйский | 0 | 0 | 0,00 | 0 | 0,00 | 0 | 0,00 | 0 | 0,00 | 0 | 0,00 | 0 | 0,00 | 0 | 0,00 | 0 | 0,00 |
| Вейделевский | 0 | 0 | 0,00 | 0 | 0,00 | 0 | 0,00 | 0 | 0,00 | 0 | 0,00 | 0 | 0,00 | 0 | 0,00 | 0 | 0,00 |
| Волоконовский | 20 | 12 | 60,00 | 14 | 70,00 | 8 | 40,00 | 14 | 70,00 | 10 | 50,00 | 8 | 40,00 | 8 | 40,00 | 10 | 50,00 |
| Грайворонский | 17 | 5 | 29,41 | 11 | 64,71 | 5 | 29,41 | 14 | 82,35 | 12 | 70,59 | 4 | 23,53 | 9 | 52,94 | 10 | 58,82 |
| Губкинский | 17 | 3 | 17,65 | 15 | 88,24 | 5 | 29,41 | 12 | 70,59 | 10 | 58,82 | 1 | 5,88 | 4 | 23,53 | 9 | 52,94 |
| Ивнянский | 23 | 5 | 21,74 | 19 | 82,61 | 10 | 43,48 | 21 | 91,30 | 14 | 60,87 | 8 | 34,78 | 8 | 34,78 | 12 | 52,17 |
| Корочанский | 34 | 13 | 38,24 | 26 | 76,47 | 11 | 32,35 | 20 | 58,82 | 18 | 52,94 | 6 | 17,65 | 23 | 67,65 | 19 | 55,88 |
| Красненский | 17 | 6 | 35,29 | 9 | 52,94 | 3 | 17,65 | 13 | 76,47 | 11 | 64,71 | 7 | 41,18 | 9 | 52,94 | 11 | 64,71 |
| Красногвардейский | 31 | 13 | 41,94 | 24 | 77,42 | 13 | 41,94 | 18 | 58,06 | 14 | 45,16 | 10 | 32,26 | 15 | 48,39 | 20 | 64,52 |
| Краснояржский | 18 | 9 | 50,00 | 15 | 83,33 | 6 | 33,33 | 11 | 61,11 | 13 | 72,22 | 8 | 44,44 | 7 | 38,89 | 8 | 44,44 |
| Новооскольский | 30 | 11 | 36,67 | 26 | 86,67 | 12 | 40,00 | 23 | 76,67 | 14 | 46,67 | 11 | 36,67 | 21 | 70,00 | 16 | 53,33 |
| Прохоровский | 15 | 4 | 26,67 | 12 | 80,00 | 4 | 26,67 | 6 | 40,00 | 9 | 60,00 | 2 | 13,33 | 7 | 46,67 | 11 | 73,33 |
| Ракитянский | 0 | 0 | 0,00 | 0 | 0,00 | 0 | 0,00 | 0 | 0,00 | 0 | 0,00 | 0 | 0,00 | 0 | 0,00 | 0 | 0,00 |
| Ровеньский | 0 | 0 | 0,00 | 0 | 0,00 | 0 | 0,00 | 0 | 0,00 | 0 | 0,00 | 0 | 0,00 | 0 | 0,00 | 0 | 0,00 |
| Старооскольский | 64 | 32 | 50,00 | 39 | 60,94 | 24 | 37,50 | 36 | 56,25 | 35 | 54,69 | 25 | 39,06 | 31 | 48,44 | 38 | 59,38 |
| Чернянский | 12 | 5 | 41,67 | 4 | 33,33 | 2 | 16,67 | 9 | 75,00 | 9 | 75,00 | 3 | 25,00 | 4 | 33,33 | 6 | 50,00 |
| Шебекинский | 43 | 18 | 41,86 | 35 | 81,40 | 18 | 41,86 | 23 | 53,49 | 29 | 67,44 | 13 | 30,23 | 21 | 48,84 | 19 | 44,19 |
| Яковлевский | 1 | 1 | 100,0 | 1 | 100,0 | 0 | 0,00 | 1 | 100,0 | 0 | 0,00 | 0 | 0,00 | 1 | 100,0 | 1 | 100,0 |
| ИТОГО: | 689 | 243 | 35,27 | 518 | 75,18 | 256 | 37,16 | 437 | 63,43 | 385 | 55,88 | 195 | 28,30 | 349 | 50,65 | 404 | 58,64 |

11 класс

| Район (городской округ) | Количество обучающихся группы риска при склонности к защитной стратегии в ответах | Значимость критериев риска | | | | | | | | | | | | | | | |
|----------------------------|---|----------------------------|--------------|---|--------------|-----------------------|--------------|----------------------|--------------|------------------------------|--------------|---|--------------|------------------------|--------------|---------------------------------|--------------|
| | | шкала крайних ответов | | шкала возможностей произвольной регуляции | | шкала контроля эмоций | | шкала поиска новизны | | шкала рискованного поведения | | совладание - поиск социальной поддержки | | совладание - избегание | | совладание - разрешение проблем | |
| | | чел. | % | чел. | % | чел. | % | чел. | % | чел. | % | чел. | % | чел. | % | чел. | % |
| г. Белгород | 271 | 81 | 29,89 | 213 | 78,60 | 130 | 47,97 | 181 | 66,79 | 158 | 58,30 | 65 | 23,99 | 127 | 46,86 | 144 | 53,14 |
| Алексеевский | 32 | 6 | 18,75 | 21 | 65,63 | 6 | 18,75 | 23 | 71,88 | 16 | 50,00 | 9 | 28,13 | 17 | 53,13 | 23 | 71,88 |
| Белгородский | 55 | 15 | 27,27 | 38 | 69,09 | 18 | 32,73 | 35 | 63,64 | 26 | 47,27 | 10 | 18,18 | 28 | 50,91 | 37 | 67,27 |
| Борисовский | 11 | 5 | 45,45 | 9 | 81,82 | 4 | 36,36 | 7 | 63,64 | 4 | 36,36 | 4 | 36,36 | 6 | 54,55 | 8 | 72,73 |
| Валуйский | 0 | 0 | 0,00 | 0 | 0,00 | 0 | 0,00 | 0 | 0,00 | 0 | 0,00 | 0 | 0,00 | 0 | 0,00 | 0 | 0,00 |
| Вейделевский | 0 | 0 | 0,00 | 0 | 0,00 | 0 | 0,00 | 0 | 0,00 | 0 | 0,00 | 0 | 0,00 | 0 | 0,00 | 0 | 0,00 |
| Волоконовский | 35 | 18 | 51,43 | 31 | 88,57 | 18 | 51,43 | 22 | 62,86 | 22 | 62,86 | 6 | 17,14 | 23 | 65,71 | 12 | 34,29 |
| Грайворонский | 28 | 8 | 28,57 | 21 | 75,00 | 3 | 10,71 | 13 | 46,43 | 10 | 35,71 | 12 | 42,86 | 14 | 50,00 | 19 | 67,86 |
| Губкинский | 23 | 6 | 26,09 | 13 | 56,52 | 10 | 43,48 | 19 | 82,61 | 15 | 65,22 | 10 | 43,48 | 8 | 34,78 | 8 | 34,78 |
| Ивнянский | 18 | 4 | 22,22 | 10 | 55,56 | 8 | 44,44 | 12 | 66,67 | 11 | 61,11 | 2 | 11,11 | 12 | 66,67 | 12 | 66,67 |
| Корочанский | 38 | 10 | 26,32 | 29 | 76,32 | 20 | 52,63 | 25 | 65,79 | 16 | 42,11 | 4 | 10,53 | 23 | 60,53 | 29 | 76,32 |
| Красненский | 16 | 6 | 37,50 | 12 | 75,00 | 8 | 50,00 | 13 | 81,25 | 12 | 75,00 | 4 | 25,00 | 10 | 62,50 | 12 | 75,00 |
| Красногвардейский | 41 | 17 | 41,46 | 35 | 85,37 | 19 | 46,34 | 29 | 70,73 | 25 | 60,98 | 7 | 17,07 | 21 | 51,22 | 20 | 48,78 |
| Краснояржский | 24 | 5 | 20,83 | 18 | 75,00 | 12 | 50,00 | 14 | 58,33 | 14 | 58,33 | 4 | 16,67 | 13 | 54,17 | 15 | 62,50 |
| Новооскольский | 41 | 14 | 34,15 | 40 | 97,56 | 20 | 48,78 | 25 | 60,98 | 24 | 58,54 | 16 | 39,02 | 22 | 53,66 | 17 | 41,46 |
| Прохоровский | 4 | 3 | 75,00 | 2 | 50,00 | 1 | 25,00 | 3 | 75,00 | 2 | 50,00 | 2 | 50,00 | 2 | 50,00 | 2 | 50,00 |
| Ракитянский | 0 | 0 | 0,00 | 0 | 0,00 | 0 | 0,00 | 0 | 0,00 | 0 | 0,00 | 0 | 0,00 | 0 | 0,00 | 0 | 0,00 |
| Ровеньский | 1 | 0 | 0,00 | 1 | 100,0 | 0 | 0,00 | 1 | 100,0 | 0 | 0,00 | 0 | 0,00 | 0 | 0,00 | 1 | 100,0 |
| Старооскольский | 43 | 18 | 41,86 | 38 | 88,37 | 18 | 41,86 | 20 | 46,51 | 17 | 39,53 | 14 | 32,56 | 20 | 46,51 | 23 | 53,49 |
| Чернянский | 25 | 8 | 32,00 | 23 | 92,00 | 10 | 40,00 | 19 | 76,00 | 12 | 48,00 | 7 | 28,00 | 19 | 76,00 | 14 | 56,00 |
| Шебекинский | 50 | 11 | 22,00 | 43 | 86,00 | 23 | 46,00 | 30 | 60,00 | 33 | 66,00 | 10 | 20,00 | 21 | 42,00 | 27 | 54,00 |
| Яковлевский | 1 | 0 | 0,00 | 1 | 100,0 | 1 | 100,0 | 1 | 100,0 | 1 | 100,0 | 0 | 0,00 | 1 | 100,0 | 0 | 0,00 |
| ИТОГО: | 757 | 235 | 31,04 | 598 | 79,00 | 329 | 43,46 | 492 | 64,99 | 418 | 55,22 | 186 | 24,57 | 387 | 51,12 | 423 | 55,88 |

СВОД

| Район (городской округ) | Количество обучающихся группы риска при склонности к защитной стратегии в ответах | Значимость критериев риска | | | | | | | | | | | | | | | |
|----------------------------|---|----------------------------|--------------|---|--------------|-----------------------|--------------|----------------------|--------------|------------------------------|--------------|---|--------------|------------------------|--------------|---------------------------------|--------------|
| | | шкала крайних ответов | | шкала возможностей произвольной регуляции | | шкала контроля эмоций | | шкала поиска новизны | | шкала рискованного поведения | | совладание - поиск социальной поддержки | | совладание - избегание | | совладание - разрешение проблем | |
| | | чел. | % | чел. | % | чел. | % | чел. | % | чел. | % | чел. | % | чел. | % | чел. | % |
| г. Белгород | 2291 | 801 | 34,96 | 1676 | 73,16 | 989 | 43,17 | 1549 | 67,61 | 1298 | 56,66 | 541 | 23,61 | 1212 | 52,90 | 1421 | 62,03 |
| Алексеевский | 260 | 80 | 30,77 | 176 | 67,69 | 103 | 39,62 | 188 | 72,31 | 152 | 58,46 | 69 | 26,54 | 119 | 45,77 | 178 | 68,46 |
| Белгородский | 734 | 261 | 35,56 | 514 | 70,03 | 281 | 38,28 | 488 | 66,49 | 404 | 55,04 | 193 | 26,29 | 381 | 51,91 | 452 | 61,58 |
| Борисовский | 194 | 89 | 45,88 | 132 | 68,04 | 98 | 50,52 | 138 | 71,13 | 119 | 61,34 | 53 | 27,32 | 100 | 51,55 | 120 | 61,86 |
| Валуйский | 13 | 2 | 15,38 | 10 | 76,92 | 8 | 61,54 | 7 | 53,85 | 7 | 53,85 | 2 | 15,38 | 8 | 61,54 | 9 | 69,23 |
| Вейделевский | 0 | 0 | 0,00 | 0 | 0,00 | 0 | 0,00 | 0 | 0,00 | 0 | 0,0 | 0 | 0,00 | 0 | 0,00 | 0 | 0,00 |
| Волоконовский | 206 | 88 | 42,72 | 159 | 77,18 | 85 | 41,26 | 149 | 72,33 | 126 | 61,2 | 65 | 31,55 | 105 | 50,97 | 106 | 51,46 |
| Грайворонский | 153 | 63 | 41,18 | 100 | 65,36 | 43 | 28,10 | 103 | 67,32 | 98 | 64,1 | 55 | 35,95 | 75 | 49,02 | 86 | 56,21 |
| Губкинский | 175 | 48 | 27,43 | 112 | 64,00 | 76 | 43,43 | 151 | 86,29 | 107 | 61,1 | 37 | 21,14 | 77 | 44,00 | 97 | 55,43 |
| Ивнянский | 214 | 83 | 38,79 | 142 | 66,36 | 109 | 50,93 | 157 | 73,36 | 129 | 60,28 | 58 | 27,10 | 108 | 50,47 | 143 | 66,82 |
| Корочанский | 295 | 110 | 37,29 | 200 | 67,80 | 122 | 41,36 | 199 | 67,46 | 170 | 57,63 | 66 | 22,37 | 161 | 54,58 | 196 | 66,44 |
| Красненский | 118 | 60 | 50,85 | 62 | 52,54 | 43 | 36,44 | 97 | 82,20 | 82 | 69,49 | 30 | 25,42 | 69 | 58,47 | 81 | 68,64 |
| Красногвардейский | 297 | 134 | 45,12 | 219 | 73,74 | 136 | 45,79 | 205 | 69,02 | 186 | 62,63 | 76 | 25,59 | 156 | 52,53 | 167 | 56,23 |
| Краснояржский | 172 | 59 | 34,30 | 126 | 73,26 | 66 | 38,37 | 117 | 68,02 | 110 | 63,95 | 52 | 30,23 | 89 | 51,74 | 109 | 63,37 |
| Новооскольский | 354 | 177 | 50,00 | 249 | 70,34 | 166 | 46,89 | 279 | 78,81 | 246 | 69,49 | 103 | 29,10 | 186 | 52,54 | 186 | 52,54 |
| Прохоровский | 172 | 77 | 44,77 | 120 | 69,77 | 78 | 45,35 | 129 | 75,00 | 122 | 70,93 | 35 | 20,35 | 82 | 47,67 | 82 | 47,67 |
| Ракитянский | 9 | 6 | 66,67 | 6 | 66,67 | 2 | 22,22 | 5 | 55,56 | 2 | 22,22 | 1 | 11,11 | 0 | 0,00 | 7 | 77,78 |
| Ровеньский | 2 | 1 | 50,00 | 2 | 100,0 | 0 | 0,00 | 2 | 100,0 | 0 | 0,00 | 0 | 0,00 | 0 | 0,00 | 1 | 50,00 |
| Старооскольский | 568 | 217 | 38,20 | 380 | 66,90 | 223 | 39,26 | 355 | 62,50 | 330 | 58,10 | 183 | 32,22 | 287 | 50,53 | 347 | 61,09 |
| Чернянский | 201 | 87 | 43,28 | 142 | 70,65 | 83 | 41,29 | 152 | 75,62 | 139 | 69,15 | 47 | 23,38 | 115 | 57,21 | 105 | 52,24 |
| Шебекинский | 417 | 139 | 33,33 | 319 | 76,50 | 179 | 42,93 | 304 | 72,90 | 281 | 67,39 | 120 | 28,78 | 211 | 50,60 | 228 | 54,68 |
| Яковлевский | 42 | 17 | 40,48 | 34 | 80,95 | 18 | 42,86 | 34 | 80,95 | 28 | 66,67 | 16 | 38,10 | 25 | 59,52 | 32 | 76,19 |
| ИТОГО: | 6887 | 2599 | 37,74 | 4880 | 70,86 | 2908 | 42,22 | 4808 | 69,81 | 4136 | 60,06 | 1802 | 26,17 | 3566 | 51,78 | 4153 | 60,30 |

4. Группа риска при склонности к признанию трудностей контроля эмоций

7 класс

| Район (городской округ) | Количество обучающихся группы риска при склонности к признанию трудностей контроля эмоций | Значимость критериев риска | | | | | | | | | |
|----------------------------|---|----------------------------|--------------|--------------------------------|--------------|--------------------------------|--------------|---|--------------|---|--------------|
| | | шкала крайних ответов | | шкала склонности к зависимости | | шкала антисоциальных тенденций | | шкала возможностей произвольной регуляции | | шкала взаимопонимания с матерью (близким человеком) | |
| | | чел. | % | чел. | % | чел. | % | чел. | % | чел. | % |
| г. Белгород | 39 | 37 | 94,87 | 30 | 76,92 | 20 | 51,28 | 16 | 41,03 | 18 | 46,15 |
| Алексеевский | 4 | 4 | 100,0 | 3 | 75,00 | 1 | 25,00 | 2 | 50,00 | 3 | 75,00 |
| Белгородский | 22 | 19 | 86,36 | 18 | 81,82 | 12 | 54,55 | 9 | 40,91 | 10 | 45,45 |
| Борисовский | 2 | 2 | 100,0 | 2 | 100,0 | 1 | 50,00 | 0 | 0,00 | 2 | 100,0 |
| Валуйский | 0 | 0 | 0,00 | 0 | 0,00 | 0 | 0,00 | 0 | 0,00 | 0 | 0,00 |
| Вейделевский | 0 | 0 | 0,00 | 0 | 0,00 | 0 | 0,00 | 0 | 0,00 | 0 | 0,00 |
| Волоконовский | 4 | 3 | 75,0 | 4 | 100,0 | 2 | 50,00 | 2 | 50,00 | 1 | 25,00 |
| Грайворонский | 0 | 0 | 0,00 | 0 | 0,00 | 0 | 0,00 | 0 | 0,00 | 0 | 0,00 |
| Губкинский | 6 | 6 | 100,0 | 5 | 83,33 | 6 | 100,0 | 0 | 0,00 | 5 | 83,33 |
| Ивнянский | 4 | 4 | 100,0 | 4 | 100,0 | 3 | 75,00 | 0 | 0,00 | 2 | 50,00 |
| Корочанский | 4 | 3 | 75,0 | 4 | 100,0 | 2 | 50,00 | 1 | 25,00 | 3 | 75,00 |
| Красненский | 0 | 0 | 0,00 | 0 | 0,00 | 0 | 0,00 | 0 | 0,00 | 0 | 0,00 |
| Красногвардейский | 3 | 3 | 100,0 | 3 | 100,0 | 1 | 33,33 | 1 | 33,33 | 2 | 66,67 |
| Краснояржский | 1 | 1 | 100,0 | 1 | 100,0 | 0 | 0,00 | 1 | 100,0 | 0 | 0,00 |
| Новооскольский | 2 | 2 | 100,0 | 1 | 50,00 | 0 | 0,00 | 1 | 50,00 | 2 | 100,0 |
| Прохоровский | 7 | 7 | 100,0 | 6 | 85,71 | 4 | 57,14 | 3 | 42,86 | 3 | 42,86 |
| Ракитянский | 0 | 0 | 0,00 | 0 | 0,00 | 0 | 0,00 | 0 | 0,00 | 0 | 0,00 |
| Ровеньский | 0 | 0 | 0,0 | 0 | 0,00 | 0 | 0,00 | 0 | 0,00 | 0 | 0,00 |
| Старооскольский | 15 | 13 | 86,67 | 13 | 86,67 | 11 | 73,33 | 1 | 6,67 | 7 | 46,67 |
| Чернянский | 4 | 4 | 100,0 | 3 | 75,00 | 1 | 25,00 | 1 | 25,00 | 3 | 75,00 |
| Шебекинский | 3 | 2 | 66,67 | 2 | 66,67 | 2 | 66,67 | 0 | 0,00 | 3 | 100,0 |
| Яковлевский | 0 | 0 | 0,00 | 0 | 0,00 | 0 | 0,00 | 0 | 0,00 | 0 | 0,00 |
| ИТОГО: | 120 | 110 | 91,67 | 99 | 82,50 | 66 | 55,00 | 38 | 31,67 | 64 | 53,33 |

8 класс

| Район (городской округ) | Количество обучающихся группы риска при склонности к признанию трудностей контроля эмоций | Значимость критериев риска | | | | | | | | | |
|----------------------------|---|----------------------------|--------------|--------------------------------|--------------|--------------------------------|--------------|---|--------------|---|--------------|
| | | шкала крайних ответов | | шкала склонности к зависимости | | шкала антисоциальных тенденций | | шкала возможностей произвольной регуляции | | шкала взаимопонимания с матерью (близким человеком) | |
| | | чел. | % | чел. | % | чел. | % | чел. | % | чел. | % |
| г. Белгород | 42 | 32 | 76,19 | 36 | 85,71 | 26 | 61,90 | 15 | 35,71 | 23 | 54,76 |
| Алексеевский | 5 | 5 | 100,0 | 3 | 60,00 | 4 | 80,00 | 2 | 40,00 | 1 | 20,00 |
| Белгородский | 18 | 11 | 61,11 | 12 | 66,67 | 16 | 88,89 | 6 | 33,33 | 11 | 61,11 |
| Борисовский | 4 | 4 | 100,0 | 4 | 100,0 | 0 | 0,00 | 2 | 50,00 | 2 | 50,00 |
| Валуйский | 0 | 0 | 0,00 | 0 | 0,00 | 0 | 0,00 | 0 | 0,00 | 0 | 0,00 |
| Вейделевский | 0 | 0 | 0,00 | 0 | 0,00 | 0 | 0,00 | 0 | 0,00 | 0 | 0,00 |
| Волоконовский | 2 | 1 | 50,00 | 2 | 100,0 | 1 | 50,00 | 1 | 50,00 | 1 | 50,00 |
| Грайворонский | 0 | 0 | 0,00 | 0 | 0,00 | 0 | 0,00 | 0 | 0,00 | 0 | 0,00 |
| Губкинский | 5 | 5 | 100,0 | 4 | 80,00 | 5 | 100,0 | 0 | 0,00 | 5 | 100,0 |
| Ивнянский | 0 | 0 | 0,00 | 0 | 0,00 | 0 | 0,00 | 0 | 0,00 | 0 | 0,00 |
| Корочанский | 2 | 2 | 100,0 | 2 | 100,0 | 0 | 0,00 | 1 | 50,00 | 1 | 50,00 |
| Красненский | 1 | 1 | 100,0 | 1 | 100,0 | 1 | 100,0 | 0 | 0,00 | 0 | 0,00 |
| Красногвардейский | 4 | 4 | 100,0 | 3 | 75,00 | 4 | 100,0 | 1 | 25,00 | 1 | 25,00 |
| Краснояржский | 1 | 1 | 100,0 | 1 | 100,0 | 0 | 0,00 | 1 | 100,0 | 0 | 0,00 |
| Новооскольский | 3 | 3 | 100,0 | 2 | 66,67 | 3 | 100,0 | 1 | 33,33 | 1 | 33,33 |
| Прохоровский | 5 | 5 | 100,0 | 5 | 100,0 | 2 | 40,00 | 4 | 80,00 | 0 | 0,00 |
| Ракитянский | 2 | 2 | 100,0 | 0 | 0,00 | 2 | 100,0 | 0 | 0,00 | 2 | 100,0 |
| Ровеньский | 0 | 0 | 0,00 | 0 | 0,00 | 0 | 0,00 | 0 | 0,00 | 0 | 0,00 |
| Старооскольский | 23 | 19 | 82,61 | 18 | 78,26 | 14 | 60,87 | 8 | 34,78 | 11 | 47,83 |
| Чернянский | 7 | 7 | 100,0 | 7 | 100,0 | 1 | 14,29 | 1 | 14,29 | 5 | 71,43 |
| Шебекинский | 11 | 11 | 100,0 | 9 | 81,82 | 6 | 54,55 | 2 | 18,18 | 8 | 72,73 |
| Яковлевский | 0 | 0 | 0,00 | 0 | 0,00 | 0 | 0,00 | 0 | 0,00 | 0 | 0,00 |
| ИТОГО: | 135 | 113 | 83,70 | 109 | 80,74 | 85 | 62,96 | 45 | 33,33 | 72 | 53,33 |

9 класс

| Район (городской округ) | Количество обучающихся группы риска при склонности к признанию трудностей контроля эмоций | Значимость критериев риска | | | | | | | | | |
|----------------------------|--|----------------------------|--------------|-----------------------------------|--------------|--------------------------------------|--------------|---|--------------|--|--------------|
| | | шкала крайних ответов | | шкала склонности к зависимости | | шкала антисоциальных тенденций | | шкала возможностей произвольной регуляции | | шкала взаимопонимания с матерью (близким человеком) | |
| | | чел. | % | чел. | % | чел. | % | чел. | % | чел. | % |
| г. Белгород | 42 | 37 | 88,10 | 31 | 73,81 | 30 | 71,43 | 13 | 30,95 | 22 | 52,38 |
| Алексеевский | 4 | 4 | 100,0 | 3 | 75,00 | 2 | 50,00 | 0 | 0,00 | 3 | 75,00 |
| Белгородский | 18 | 14 | 77,78 | 12 | 66,67 | 13 | 72,22 | 7 | 38,89 | 9 | 50,00 |
| Борисовский | 3 | 3 | 100,0 | 3 | 100,0 | 0 | 0,00 | 3 | 100,0 | 0 | 0,00 |
| Валуйский | 0 | 0 | 0,00 | 0 | 0,00 | 0 | 0,00 | 0 | 0,00 | 0 | 0,00 |
| Вейделевский | 0 | 0 | 0,00 | 0 | 0,00 | 0 | 0,00 | 0 | 0,00 | 0 | 0,00 |
| Волоконовский | 5 | 4 | 80,00 | 5 | 100,0 | 2 | 40,00 | 5 | 100,0 | 0 | 0,00 |
| Грайворонский | 6 | 5 | 83,33 | 6 | 100,0 | 3 | 50,00 | 2 | 33,33 | 3 | 50,00 |
| Губкинский | 1 | 1 | 100,0 | 1 | 100,0 | 1 | 100,0 | 0 | 0,00 | 1 | 100,0 |
| Ивнянский | 4 | 3 | 75,00 | 3 | 75,00 | 4 | 100,0 | 2 | 50,00 | 1 | 25,00 |
| Корочанский | 6 | 5 | 83,33 | 6 | 100,0 | 1 | 16,67 | 5 | 83,33 | 1 | 16,67 |
| Красненский | 1 | 0 | 0,00 | 1 | 100,0 | 1 | 100,0 | 0 | 0,00 | 1 | 100,0 |
| Красногвардейский | 6 | 5 | 83,33 | 3 | 50,00 | 5 | 83,33 | 2 | 33,33 | 4 | 66,67 |
| Краснояржский | 1 | 1 | 100,0 | 1 | 100,0 | 1 | 100,0 | 1 | 100,0 | 0 | 0,00 |
| Новооскольский | 5 | 3 | 60,00 | 5 | 100,0 | 2 | 40,00 | 3 | 60,00 | 3 | 60,00 |
| Прохоровский | 2 | 1 | 50,00 | 1 | 50,00 | 1 | 50,00 | 1 | 50,00 | 2 | 100,0 |
| Ракитянский | 0 | 0 | 0,00 | 0 | 0,00 | 0 | 0,00 | 0 | 0,00 | 0 | 0,00 |
| Ровеньский | 0 | 0 | 0,00 | 0 | 0,00 | 0 | 0,00 | 0 | 0,00 | 0 | 0,00 |
| Старооскольский | 32 | 30 | 93,75 | 23 | 71,88 | 19 | 59,38 | 14 | 43,75 | 12 | 37,50 |
| Чернянский | 6 | 6 | 100,0 | 5 | 83,33 | 3 | 50,00 | 0 | 0,00 | 5 | 83,33 |
| Шебекинский | 6 | 5 | 83,33 | 5 | 83,33 | 4 | 66,67 | 3 | 50,00 | 3 | 50,00 |
| Яковлевский | 0 | 0 | 0,00 | 0 | 0,00 | 0 | 0,00 | 0 | 0,00 | 0 | 0,00 |
| ИТОГО: | 148 | 127 | 85,81 | 114 | 77,03 | 92 | 62,16 | 61 | 41,22 | 70 | 47,30 |

10 класс

| Район (городской округ) | Количество обучающихся группы риска при склонности к признанию трудностей контроля эмоций | Значимость критериев риска | | | | | | | | | |
|----------------------------|---|----------------------------|--------------|--------------------------------|--------------|--------------------------------|--------------|---|--------------|---|--------------|
| | | шкала крайних ответов | | шкала склонности к зависимости | | шкала антисоциальных тенденций | | шкала возможностей произвольной регуляции | | шкала взаимопонимания с матерью (близким человеком) | |
| | | чел. | % | чел. | % | чел. | % | чел. | % | чел. | % |
| г. Белгород | 26 | 18 | 69,23 | 22 | 84,62 | 16 | 61,54 | 14 | 53,85 | 13 | 50,00 |
| Алексеевский | 1 | 1 | 100,0 | 1 | 100,0 | 1 | 100,0 | 0 | 0,00 | 0 | 0,00 |
| Белгородский | 7 | 5 | 71,43 | 3 | 42,86 | 6 | 85,71 | 2 | 28,57 | 6 | 85,71 |
| Борисовский | 1 | 1 | 100,0 | 1 | 100,0 | 1 | 100,0 | 0 | 0,00 | 0 | 0,00 |
| Валуйский | 0 | 0 | 0,00 | 0 | 0,00 | 0 | 0,00 | 0 | 0,00 | 0 | 0,00 |
| Вейделевский | 0 | 0 | 0,00 | 0 | 0,00 | 0 | 0,00 | 0 | 0,00 | 0 | 0,00 |
| Волоконовский | 2 | 1 | 50,00 | 2 | 100,0 | 1 | 50,00 | 2 | 100,0 | 1 | 50,00 |
| Грайворонский | 1 | 1 | 100,0 | 1 | 100,0 | 0 | 0,00 | 0 | 0,00 | 1 | 100,0 |
| Губкинский | 0 | 0 | 0,00 | 0 | 0,00 | 0 | 0,00 | 0 | 0,00 | 0 | 0,00 |
| Ивнянский | 1 | 1 | 100,0 | 0 | 0,00 | 1 | 100,0 | 1 | 100,0 | 0 | 0,00 |
| Корочанский | 3 | 1 | 33,33 | 3 | 100,0 | 0 | 0,00 | 3 | 100,0 | 2 | 66,67 |
| Красненский | 1 | 0 | 0,00 | 1 | 100,0 | 0 | 0,00 | 1 | 100,0 | 1 | 100,0 |
| Красногвардейский | 1 | 1 | 100,0 | 0 | 0,00 | 0 | 0,00 | 1 | 100,0 | 1 | 100,0 |
| Краснояржский | 4 | 4 | 100,0 | 4 | 100,0 | 3 | 75,00 | 1 | 25,00 | 0 | 0,00 |
| Новооскольский | 0 | 0 | 0,00 | 0 | 0,00 | 0 | 0,00 | 0 | 0,00 | 0 | 0,00 |
| Прохоровский | 3 | 3 | 100,0 | 3 | 100,0 | 0 | 0,00 | 2 | 66,67 | 1 | 33,33 |
| Ракитянский | 0 | 0 | 0,00 | 0 | 0,00 | 0 | 0,00 | 0 | 0,00 | 0 | 0,00 |
| Ровеньский | 0 | 0 | 0,00 | 0 | 0,00 | 0 | 0,00 | 0 | 0,00 | 0 | 0,00 |
| Старооскольский | 13 | 11 | 84,62 | 9 | 69,23 | 6 | 46,15 | 7 | 53,85 | 6 | 46,15 |
| Чернянский | 0 | 0 | 0,00 | 0 | 0,00 | 0 | 0,00 | 0 | 0,00 | 0 | 0,00 |
| Шебекинский | 2 | 2 | 100,0 | 1 | 50,00 | 1 | 50,00 | 2 | 100,0 | 0 | 0,00 |
| Яковлевский | 0 | 0 | 0,00 | 0 | 0,00 | 0 | 0,00 | 0 | 0,00 | 0 | 0,00 |
| ИТОГО: | 66 | 50 | 75,76 | 51 | 77,27 | 36 | 54,55 | 36 | 54,55 | 32 | 48,48 |

11 класс

| Район (городской округ) | Количество обучающихся группы риска при склонности к признанию трудностей контроля эмоций | Значимость критериев риска | | | | | | | | | |
|----------------------------|---|----------------------------|--------------|--------------------------------|--------------|--------------------------------|--------------|---|--------------|---|--------------|
| | | шкала крайних ответов | | шкала склонности к зависимости | | шкала антисоциальных тенденций | | шкала возможностей произвольной регуляции | | шкала взаимопонимания с матерью (близким человеком) | |
| | | чел. | % | чел. | % | чел. | % | чел. | % | чел. | % |
| г. Белгород | 16 | 13 | 81,25 | 14 | 87,50 | 6 | 37,50 | 10 | 62,50 | 9 | 56,25 |
| Алексеевский | 4 | 3 | 75,00 | 4 | 100,0 | 3 | 75,00 | 1 | 25,00 | 2 | 50,00 |
| Белгородский | 5 | 5 | 100,0 | 1 | 20,00 | 5 | 100,0 | 0 | 0,00 | 4 | 80,00 |
| Борисовский | 1 | 1 | 100,0 | 1 | 100,0 | 0 | 0,00 | 1 | 100,0 | 0 | 0,00 |
| Валуйский | 0 | 0 | 0,00 | 0 | 0,00 | 0 | 0,00 | 0 | 0,00 | 0 | 0,00 |
| Вейделевский | 0 | 0 | 0,00 | 0 | 0,00 | 0 | 0,00 | 0 | 0,00 | 0 | 0,00 |
| Волоконовский | 2 | 2 | 100,0 | 2 | 100,0 | 2 | 100,0 | 1 | 50,00 | 0 | 0,00 |
| Грайворонский | 0 | 0 | 0,00 | 0 | 0,00 | 0 | 0,00 | 0 | 0,00 | 0 | 0,00 |
| Губкинский | 2 | 1 | 50,00 | 1 | 50,00 | 1 | 50,00 | 1 | 50,00 | 2 | 100,0 |
| Ивнянский | 0 | 0 | 0,00 | 0 | 0,00 | 0 | 0,00 | 0 | 0,00 | 0 | 0,00 |
| Корочанский | 5 | 4 | 80,00 | 2 | 40,00 | 3 | 60,00 | 2 | 40,00 | 5 | 100,0 |
| Красненский | 0 | 0 | 0,00 | 0 | 0,00 | 0 | 0,00 | 0 | 0,00 | 0 | 0,00 |
| Красногвардейский | 3 | 3 | 100,0 | 1 | 33,33 | 1 | 33,33 | 2 | 66,67 | 2 | 66,67 |
| Краснояржский | 0 | 0 | 0,00 | 0 | 0,00 | 0 | 0,00 | 0 | 0,00 | 0 | 0,00 |
| Новооскольский | 0 | 0 | 0,00 | 0 | 0,00 | 0 | 0,00 | 0 | 0,00 | 0 | 0,00 |
| Прохоровский | 2 | 2 | 100,0 | 2 | 100,0 | 0 | 0,00 | 0 | 0,00 | 2 | 100,0 |
| Ракитянский | 0 | 0 | 0,00 | 0 | 0,00 | 0 | 0,00 | 0 | 0,00 | 0 | 0,00 |
| Ровеньский | 0 | 0 | 0,00 | 0 | 0,00 | 0 | 0,00 | 0 | 0,00 | 0 | 0,0 |
| Старооскольский | 10 | 10 | 100,0 | 10 | 100,0 | 5 | 50,00 | 4 | 40,00 | 3 | 30,00 |
| Чернянский | 4 | 4 | 100,0 | 3 | 75,00 | 0 | 0,00 | 1 | 25,00 | 4 | 100,0 |
| Шебекинский | 0 | 0 | 0,00 | 0 | 0,00 | 0 | 0,00 | 0 | 0,00 | 0 | 0,00 |
| Яковлевский | 0 | 0 | 0,00 | 0 | 0,00 | 0 | 0,00 | 0 | 0,00 | 0 | 0,00 |
| ИТОГО: | 54 | 48 | 88,89 | 41 | 75,93 | 26 | 48,15 | 23 | 42,59 | 33 | 61,11 |

СВОД

| Район (городской округ) | Количество обучающихся группы риска при склонности к признанию трудностей контроля эмоций | Значимость критериев риска | | | | | | | | | |
|----------------------------|---|----------------------------|--------------|--------------------------------|--------------|--------------------------------|--------------|---|--------------|---|--------------|
| | | шкала крайних ответов | | шкала склонности к зависимости | | шкала антисоциальных тенденций | | шкала возможностей произвольной регуляции | | шкала взаимопонимания с матерью (близким человеком) | |
| | | чел. | % | чел. | % | чел. | % | чел. | % | чел. | % |
| г. Белгород | 165 | 137 | 83,03 | 133 | 80,61 | 98 | 59,39 | 68 | 41,21 | 85 | 51,52 |
| Алексеевский | 18 | 17 | 94,44 | 14 | 77,78 | 11 | 61,11 | 5 | 27,78 | 9 | 50,00 |
| Белгородский | 70 | 54 | 77,14 | 46 | 65,71 | 52 | 74,29 | 24 | 34,29 | 40 | 57,14 |
| Борисовский | 11 | 11 | 100,0 | 11 | 100,0 | 2 | 18,18 | 6 | 54,55 | 4 | 36,36 |
| Валуйский | 0 | 0 | 0,00 | 0 | 0,00 | 0 | 0,00 | 0 | 0,00 | 0 | 0,00 |
| Вейделевский | 0 | 0 | 0,0 | 0 | 0,0 | 0 | 0,0 | 0 | 0,00 | 0 | 0,00 |
| Волоконовский | 15 | 11 | 73,3 | 15 | 100,0 | 8 | 53,3 | 11 | 73,33 | 3 | 20,00 |
| Грайворонский | 7 | 6 | 85,7 | 7 | 100,0 | 3 | 42,9 | 2 | 28,57 | 4 | 57,14 |
| Губкинский | 14 | 13 | 92,9 | 11 | 78,6 | 13 | 92,9 | 1 | 7,14 | 13 | 92,86 |
| Ивнянский | 9 | 8 | 88,89 | 7 | 77,78 | 8 | 88,89 | 3 | 33,33 | 3 | 33,33 |
| Корочанский | 20 | 15 | 75,00 | 17 | 85,00 | 6 | 30,00 | 12 | 60,00 | 12 | 60,00 |
| Красненский | 3 | 1 | 33,33 | 3 | 100,0 | 2 | 66,67 | 1 | 33,33 | 2 | 66,67 |
| Красногвардейский | 17 | 16 | 94,12 | 10 | 58,82 | 11 | 64,71 | 7 | 41,18 | 10 | 58,82 |
| Краснояржский | 7 | 7 | 100,0 | 7 | 100,0 | 4 | 57,14 | 4 | 57,14 | 0 | 0,00 |
| Новооскольский | 10 | 8 | 80,00 | 8 | 80,00 | 5 | 50,00 | 5 | 50,00 | 6 | 60,00 |
| Прохоровский | 19 | 18 | 94,74 | 17 | 89,47 | 7 | 36,84 | 10 | 52,63 | 8 | 42,11 |
| Ракитянский | 2 | 2 | 100,0 | 0 | 0,00 | 2 | 100,0 | 0 | 0,00 | 2 | 100,0 |
| Ровеньский | 0 | 0 | 0,00 | 0 | 0,00 | 0 | 0,00 | 0 | 0,00 | 0 | 0,00 |
| Старооскольский | 93 | 83 | 89,25 | 73 | 78,49 | 55 | 59,14 | 34 | 36,56 | 39 | 41,94 |
| Чернянский | 21 | 21 | 100,0 | 18 | 85,71 | 5 | 23,81 | 3 | 14,29 | 17 | 80,95 |
| Шебекинский | 22 | 20 | 90,91 | 17 | 77,27 | 13 | 59,09 | 7 | 31,82 | 14 | 63,64 |
| Яковлевский | 0 | 0 | 0,00 | 0 | 0,00 | 0 | 0,00 | 0 | 0,00 | 0 | 0,00 |
| ИТОГО: | 523 | 448 | 85,66 | 414 | 79,16 | 305 | 58,32 | 203 | 38,81 | 271 | 51,82 |