

Справка
по результатам мониторингового исследования готовности
первоклассников общеобразовательных организаций Белгородской
области к обучению в школе

На основании приказа департамента образования Белгородской области от 16 сентября 2019 года № 2838, в рамках реализации подпрограммы «Развитие системы оценки качества образования» государственной программы «Развитие образования Белгородской области на 2014-2020 годы» с 23 сентября по 18 октября 2019 года во всех общеобразовательных организациях области было проведено мониторинговое исследование готовности первоклассников к обучению в школе.

Исследование проводилось с использованием программы психолого-педагогической оценки готовности к началу школьного обучения, разработанной и апробированной кандидатами психологических наук Натальей и Михаилом Семаго. Основой данной программы является выделение произвольной регуляции собственной деятельности как первостепенной составляющей готовности ребенка к началу обучения. Задания позволяют оценить уровень сформированности предпосылок к учебной деятельности: возможности работать в соответствии с фронтальной инструкцией, умения самостоятельно действовать по образцу и осуществлять контроль, обладать определенным уровнем работоспособности, а также вовремя остановиться в выполнении того или иного задания и переключиться на выполнение следующего. Таким образом, оценивается сформированность регуляторного компонента деятельности в целом.

Также, задания позволяют оценить сформированность операций звукобуквенного анализа, соотнесение числа и количества, сформированность представлений «больше-меньше», то есть усвоение ребенком программы подготовительной группы или даже специальной подготовки к школе, которая практикуется в большинстве дошкольных образовательных учреждений.

Кроме этого, оценивается уровень развития моторных навыков, в частности мелкой моторики, возможность удержания простой моторной программы в графической деятельности, а также появляется возможность сопоставить эти особенности графики и качество графической деятельности в свободном рисунке.

Помимо оценки результатов выполняемых заданий, учитываются особенности деятельности и характер поведения ребенка в процессе работы. Это является чрезвычайно важным, поскольку, с одной стороны, более четко выявляется «цена» деятельности ребенка, его эмоциональные, «энергоресурсные» затраты, с другой – появляется возможность прогностической оценки поведенческих особенностей ребенка в условиях групповой работы.

Выполнение всех заданий оценивается по четырем уровням – в зависимости от общего набранного ребенком балла, с учетом

корректировочных коэффициентов оценки поведения ребенка в процессе работы:

1-й уровень (Г) – готовность к началу регулярного обучения (от 17 до 25 баллов).

2-й уровень (УГ) – условная готовность к началу обучения: от 14 до 17 баллов.

3-й уровень (УНГ) – условная неготовность к началу регулярного обучения (от 11 до 14 баллов).

4-й уровень (НГ) – неготовность к началу регулярного обучения (суммарная оценка ниже 11 баллов).

Процедура исследования в нынешнем учебном году была дополнена запросом сведений о посещении ребёнком дошкольной образовательной организации. Данная информация позволит определить роль дошкольного образования в аспекте его влияния на готовность к школьному обучению, более дифференцированно подойти к интерпретации полученных результатов мониторингового исследования.

Мониторинговое исследование готовности первоклассников общеобразовательных организаций к обучению проводится на территории Белгородской области ежегодно, в связи с чем представляется возможным определить тенденции и проследить динамику изменений показателей готовности первоклассников к обучению в школе как на уровне региона, так и в разрезе муниципальных районов и городских округов.

В 2019-2020 учебном году первичная обработка диагностических материалов мониторингового исследования проводилось в образовательных организациях, проводивших обследование и наблюдение. В связи с тем, что не в каждой образовательной организации есть педагог-психолог, проверка диагностических работ преимущественно осуществлялась самими учителями первых классов. Несмотря на то, что в диагностическом материале, направляемом для проведения исследования, достаточно чётко и развёрнуто изложены процедура проведения и критерии для проверки выполненных заданий, на этапе статистической обработки результатов специалистами ОГБУ «БРЦ ПМСС» были выявлены следующие нарушения, допущенные организаторами, проводящими процедуру диагностики: отсутствие факта проверки (единично образовательные организации Старооскольского городского округа, Вейделевского, Волоконовского, Красненского районов), некорректное выставление баллов без учета критериев оценки выполнения заданий, некорректное предъявление инструкции, послужившее причиной отсутствия верного выполнения задания в работах обучающегося всего класса, использование педагогических шаблонов оценивания, исправление и дополнение работ с использованием красной ручки, факты выполнения заданий и их фрагментов педагогами. Прослеживались также факты оценивания работ исходя из личного отношения к конкретным обучающимся (примерно одинаковые работы были оценены педагогом абсолютно по-разному).

Как и в предыдущем учебном году, на этапе обработки результатов были выявлены определенные трудности, связанные с выполнением инструкции по

проведению скринингового исследования: выполнение заданий с использованием ручки вместо карандаша, отсутствие цветных карандашей либо, наоборот, выполнение всех заданий «в цвете». Были также выявлены случаи искажения стимульного материала: увеличение отдельных заданий или бланков заданий целиком, искажение или отсутствие заполнения фигур знаками в задании № 4 «Шифровка».

Ввиду выявленных нарушений, при формировании статистических таблиц результаты по методике исследования корректировались специалистами ОГБУ «БРЦ ПМСС» в соответствии с критериями оценки выполнения заданий, вследствие чего итоговые ведомости результатов исследования не будут совпадать с результатами, полученными педагогами образовательных организаций на местах.

Также имеют место нарушения в оформлении диагностических работ: различия в сведениях о возрасте и фамилии обучающихся в бланках и листах наблюдений, предоставление сведений о возрасте не в форме количества лет и месяцев, а в форме даты рождения обучающегося, отсутствие бланков части обучающихся при наличии сведений о них в листах наблюдений и в списках участников, и, наоборот, наличие диагностических работ при отсутствии первоклассника в списках, отсутствие листов наблюдений в электронном или в печатном виде, некорректное заполнение листа наблюдений (дублирование особенностей поведения уже указанных в предыдущих столбцах и в столбце «Другое», некорректные формулировки особенностей поведения, например «устал», «торопится» и т.п.), предоставление листов наблюдений в рукописном варианте, в форматах jpg, pdf.

В 2019-2020 учебном году в исследовании из 18328 первоклассников региона (согласно спискам, предоставленным образовательными организациями) приняло участие 17378 обучающихся 1-х классов общеобразовательных организаций области, что составляет 94,82% (Табл. 1).

Таблица 1. Количество обучающихся, принявших участие в мониторинговом исследовании готовности первоклассников общеобразовательных организаций области к обучению в школе в 2017-2018, 2018-2019, 2019-2020 уч. г. (в разрезе муниципальных районов и городских округов)

№ п/п	Муниципальный район (городской округ)	2017-2018 уч. г.		2018-2019 уч. г.		2019-2020 уч.г.	
		Кол-во обучающихся, принявших участие в групповом обследовании					
		чел.	%	чел.	%	чел.	%
1	Алексеевский ГО	729	98,38%	708	98,88%	685	99,28%
2	Белгородский район	1594	94,66%	1714	94,96%	1928	93,32%
3	Борисовский район	241	95,26%	283	97,59%	267	97,45%
4	Валуйский ГО	641	93,44%	641	95,25%	674	96,42%
5	Вейделевский район	201	97,10%	169	98,26%	188	96,91%
6	Волоконовский район	276	95,83%	269	88,78%	264	91,35%
7	Грайворонский ГО	251	95,80%	298	96,44%	273	92,54%
8	Губкинский ГО	1072	95,54%	1151	95,76%	1148	83,92%

9	Ивнянский район	193	96,50%	242	98,78%	206	94,93%
10	Корочанский район	370	90,91%	408	93,36%	421	91,13%
11	Красненский район	103	100%	100	98,04%	114	99,13%
12	Красногвардейский р-н	334	95,16%	364	98,91%	339	99,71%
13	Краснояржужский р-он	167	96,53%	180	100,00%	197	98,99%
14	Новооскольский ГО	374	100%	406	99,51%	382	98,96%
15	Прохоровский район	280	98,59%	254	94,78%	278	97,20%
16	Ракитянский район	371	94,88%	388	100,00%	398	99,50%
17	Ровеньский район	236	92,55%	276	95,83%	247	93,56%
18	Старооскольский ГО	2909	98,41%	2936	97,93%	3020	96,33%
19	Чернянский район	343	99,71%	356	99,72%	353	100,00%
20	Шебекинский ГО	938	97,61%	782	97,38%	874	96,57%
21	Яковлевский ГО	722	96,01%	697	97,62%	731	96,18%
22	г. Белгород	4161	95,15%	4297	94,34%	4391	94,82%
	ИТОГО:	16506	96,15%	16919	96,23%	17378	94,82%

Данные по количеству обучающихся, принявших участие в исследовании, в ходе сопоставления имеющихся работ и списков участников подверглись изменению: в Старооскольском (1 работа), Шебекинском (1 работа), Яковлевском (1 работа), городских округах, городе Белгороде (8 работ) было выявлено отсутствие диагностических работ при наличии обучающихся в списках первоклассников, принявших участие в исследовании. В Губкинском городском округе количество обучающихся, принявших участие в мониторинге увеличилось на 1 человека, так как работа одного первоклассника была в наличии, но имя ребёнка в списках не фигурировало.

Анализ количественных данных показывает наличие увеличения общего числа первоклассников в регионе, так и рост количества обучающихся, принявших участие в обследовании, прирост составил 2,64%. Однако, показатели охвата обследованием несколько снизились по сравнению с прошлым годом (на 1,41 %).

Максимальный охват обследованием отмечается в Чернянском (100%) Красногвардейском (99,71%), Ракитянском (99,50%), Красненском (99,13%) районах, Алексеевском (99,28%) городском округе. В наименьшей степени были охвачены обследованием первоклассники Губкинского городского округа (83,92%).

Значительный прирост числа обучающихся, принявших участие в обследовании, отмечается в Волоконовском (+2,57%), Прохоровском (+2,42%) районах. Наибольшие показатели снижения количества первоклассников, поучаствовавших в мониторинговом исследовании, отмечается в общеобразовательных организациях Губкинского (-11,84%), Грайворонского (-3,90%) городских округов, Ивнянского района (-3,85%).

Таблица 2. Сведения о динамике количества обучающихся, принявших участие в мониторинговом исследовании готовности первоклассников общеобразовательных

организаций области к обучению в школе в 2018-2019, 2019-2020 уч. г. (в разрезе муниципальных районов и городских округов)

№п/п	Муниципальный район (городской округ)	Кол-во обучающихся, принявших участие в групповом обследовании (%)		
		2018-2019 уч. г.	2019-2020 уч.г.	Динамика
1	Алексеевский район/ГО	98,88%	99,28%	0,40%
2	Белгородский район	94,96%	93,32%	-1,64%
3	Борисовский район	97,59%	97,45%	-0,14%
4	Валуйский район/ГО	95,25%	96,42%	1,17%
5	Вейделевский район	98,26%	96,91%	-1,35%
6	Волоконовский район	88,78%	91,35%	2,57%
7	Грайворонский район/ГО	96,44%	92,54%	-3,90%
8	Губкинский ГО	95,76%	83,92%	-11,84%
9	Ивнянский район	98,78%	94,93%	-3,85%
10	Корочанский район	93,36%	91,13%	-2,23%
11	Красненский район	98,04%	99,13%	1,09%
12	Красногвардейский р-н	98,91%	99,71%	0,80%
13	Краснояржужский р-он	100,00%	98,99%	-1,01%
14	Новооскольский р-н/ГО	99,51%	98,96%	-0,55%
15	Прохоровский район	94,78%	97,20%	2,42%
16	Ракитянский район	100,00%	99,50%	-0,50%
17	Ровеньский район	95,83%	93,56%	-2,27%
18	Старооскольский ГО	97,93%	96,33%	-1,60%
19	Чернянский район	99,72%	100,00%	0,28%
20	Шебекинский район/ГО	97,38%	96,57%	-0,81%
21	Яковлевский район/ГО	97,62%	96,18%	-1,44%
22	г. Белгород	94,34%	94,82%	0,48%
	ИТОГО:	96,23%	94,82%	-1,41%

Обратимся к анализу сведений о возрастных показателях участников мониторинга (Табл. 3).

Таблица 3. Сведения о возрасте обучающихся, принявших участие в мониторинговом исследовании готовности первоклассников общеобразовательных организаций области к обучению в школе 2017-2018, 2018-2019, 2019-2020 уч. г. (в разрезе муниципальных районов и городских округов)

Возрастной период	2017-2018 уч.г.		2018-2019 уч.г.		2019-2020 уч.г.	
	Кол-во	%	Кол-во	%	Кол-во	%
до 6,5 (6,6)	635	3,85%	643	3,80%	516	2,82%
6,6 (6,7)-7,11	15641	94,76%	16026	94,72%	16591	95,47%
8,0 и старше	206	1,25%	249	1,47%	271	1,56%
Не указан	24	0,15%	1	0,01%	0	0%

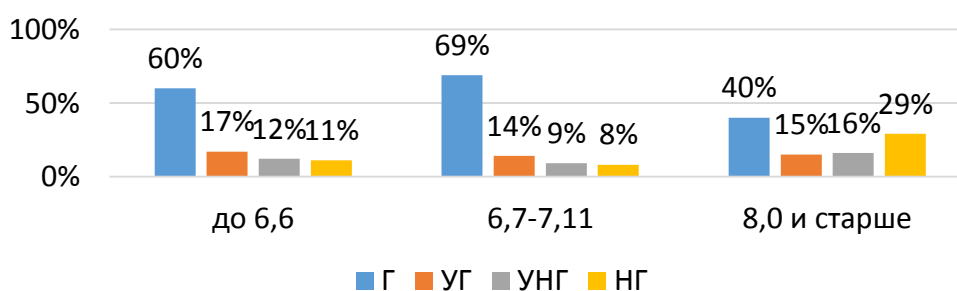
Анализ данных о возрасте участвовавших в исследовании первоклассников, позволяет говорить о том, что большинство родителей предпочитают отдавать ребёнка в школу в возрасте от 6,6 до 7,11 лет (95,47%). Данный возрастной период является нормативным и определён Федеральным

законом РФ «Об образовании в Российской Федерации», N 273-ФЗ от 29.12.2012, согласно которому: «Получение начального общего образования в образовательных организациях начинается по достижении детьми возраста шести лет и шести месяцев при отсутствии противопоказаний по состоянию здоровья, но не позже достижения ими возраста восьми лет». Кроме того, согласно психологическим исследованиям, именно в возрасте 6,6-7 лет ребенок начинает постепенно менять свой круг интересов с игровой деятельности на познавательную, а также данный период является сензитивным к овладению чтением, письмом. Поэтому решение о начале школьного обучения в данном возрасте во многом является оптимальным.

В более раннем возрасте (младше 6,6 лет) приступают к обучению 2,82% (516детей). Вероятно, это связано с индивидуальными различиями в созревании и развитии детей, а также с особенностями организации дошкольного обучения, желанием и решением родителя/законного представителя (наличие или отсутствие подготовительной группы). Количественный показатель, отражающий число первоклассников старше 8 лет сравнительно невысок и составляет 1,56% (271 ребёнок), однако, рост числа детей, приступающих к школьному обучению в более старшем возрасте, наметился как тенденция. Анализ пояснений, представленных в листах наблюдений педагогами образовательных организаций, свидетельствует от том, что первоклассники данной возрастной категории зачастую имеют статус ребёнка с ограниченными возможностями здоровья и более поздний срок начала обучения является следствием пролонгированного этапа освоения программы дошкольного образования, как важного условия последующей успешной адаптации к школе.

Проанализируем показатели готовности к школьному обучению выявленные у первоклассников различных возрастных категорий.

**Сведения об уровне готовности к обучению
первоклассников ОО Белгородской области разных
возрастных категорий**

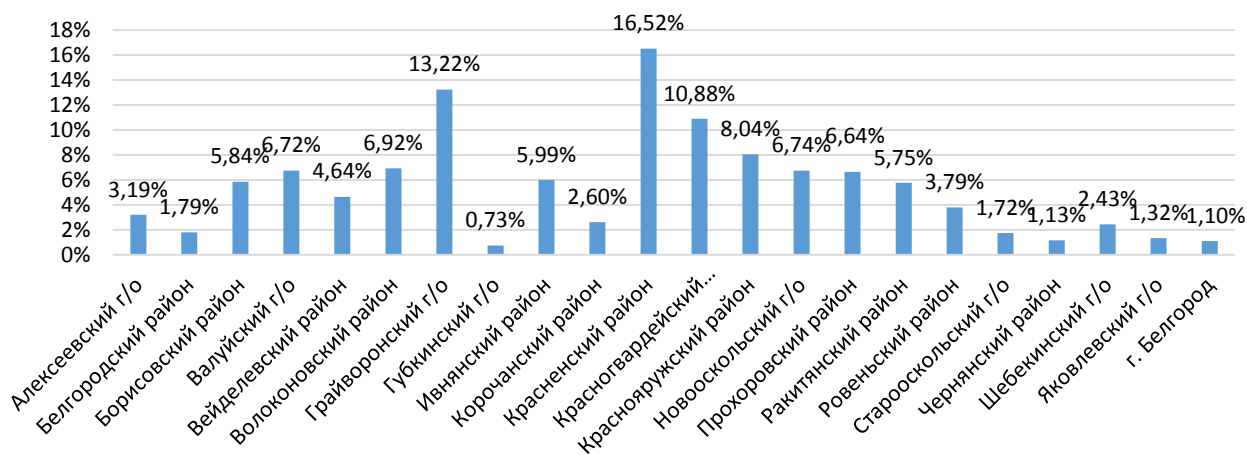


Максимальными показателями готовности к школьному обучению (69% готовых и 14% условно готовых) и минимальными показателями неготовности (9% условно не готовых и 8% не готовых) характеризуются первоклассники возрастной категории 6,7-7,11 лет. Для детей, поступивших в школу в данном возрастном промежутке, прогноз успешности в обучении наиболее благоприятен. Эти данные также подтверждают оптимальность начала школьного обучения по достижению ребёнком возраста 6,7-7,11 лет.

Также с высокой степенью вероятности успешны в учебной деятельности и адаптированы будут большинство детей, приступивших к обучению в возрасте 6,6 лет и младше (60% готовых и 17% условно готовых). Однако суммарное количество первоклассников, не достигших порогового возраста 6,6 лет условно не готовых и не готовых к школьному обучению, составляет практически четверть от данной категории (23%), что ставит под сомнение целесообразность решения о начале их обучения и снижает степень благоприятности прогноза успешности в дальнейшем обучении и адаптации к школе.

Представленность детей младше 6 лет и 6 месяцев в разрезе муниципальных районов и городских округов отражена в следующей гистограмме.

Сведения о количестве первоклассников младше 6 лет и 6 мес. в ОО муниципальных районов и городских округов Белгородской области (2019-2020 уч.г.)



Максимальной представленностью первоклассников младше 6,6 лет характеризуются Красненский район (16,52%), Грайворонский городской округ (13,22%) и Красногвардейский район (10,88%).

Однако, в структуре этих показателей наибольший интерес представляет количество первоклассников младше 6,6 лет условно не готовых и не готовых к школьному обучению.

Начало обучения детей, не достигших на момент поступления в школу возраста 6 лет и 6 месяцев, возможно на основании разрешения муниципальных органов управления образованием, с учётом результатов психодиагностического обследования детского психолога. Рассмотрим представленность детей младше 6,6 лет с условной неготовностью и неготовностью к школьному обучению в общеобразовательных организациях муниципальных районов и городских округов Белгородской области (% от общего количества детей муниципалитета младше 6,6 лет).

Максимальное количество обучающихся с неготовностью и условной неготовностью в возрастной категории младше 6,6 лет наблюдается в Прохоровском (53%), Ракитянском (48%), Краснояружском (44%) районах. Несмотря на некоторое снижение по сравнению с прошлым учебным годом

высокими показателями количества таких первоклассников характеризуется Яковлевский городской округ (40%).



Значительный прирост таких обучающихся по сравнению с прошлым учебным годом также отмечается в Губкинском городском округе (+25%).

Наиболее благоприятные показатели количества первоклассников младше 6 л. 6 мес. с неготовностью и условной неготовностью к школьному обучению фиксируются в Шебекинском городском округе (5%). В Ровеньском и Чернянском районах первоклассники младше 6,6 лет, характеризующиеся неготовностью и условной неготовностью к школьному обучению, в нынешнем учебном году отсутствуют.

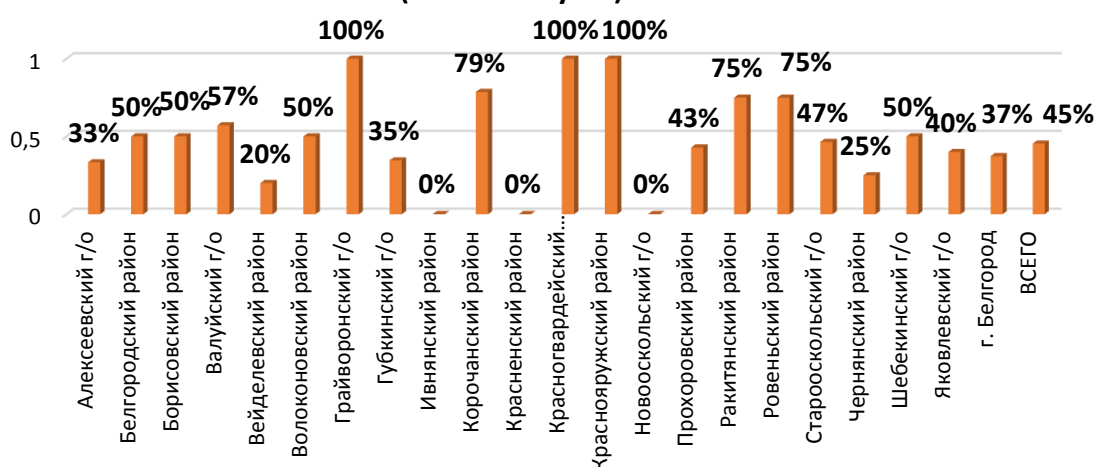
Значительное снижение количеств детей данной возрастной категории с неблагоприятными значениями готовности к условиям школьного обучения

также отмечается в Красненском (-42%) и в Красногвардейском районах (-22%).

Наличие детей младше 6 лет и 6 месяцев с условной неготовностью и не готовых к школьному обучению (117 человека из 516) среди первоклассников ставит под сомнение объективность и всесторонность рассмотрения и вынесения решения по данным детям.

В категории первоклассников от 8 лет и старше чуть менее половины детей (45%) не готовы или условно готовы к школьному обучению (123 из 271) человека). Данные в разрезе муниципальных районов и городских округов представлены на следующей гистограмме.

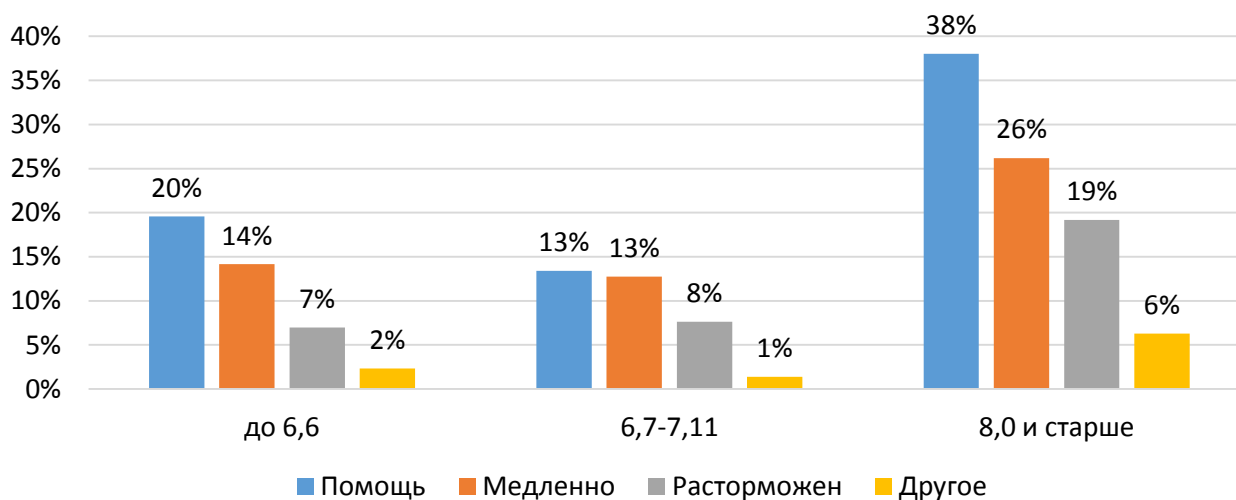
Сведения о кол-ве первоклассников старше 8 лет с условной неготовностью и неготовностью к школьному обучению в ОО муниципальных районов и городских округов Белгородской области (2019-2020 уч.г.)



Максимальная представленность первоклассников 8 лет и старше с неблагоприятными показателями школьной готовности отмечается в Красногвардейском (100%), Краснояржужском (100%) районах и Грайворонском городском округе (100%). Это свидетельствует о том, что, несмотря на пролонгирование периода освоения программы дошкольного образования, такие дети, ввиду медицинских показаний, неравномерности и замедленности психологического развития, испытывают потребность в создании для них специальных условий обучения, реализованных в соответствии с рекомендациями территориальных психолого-медико-педагогических комиссий.

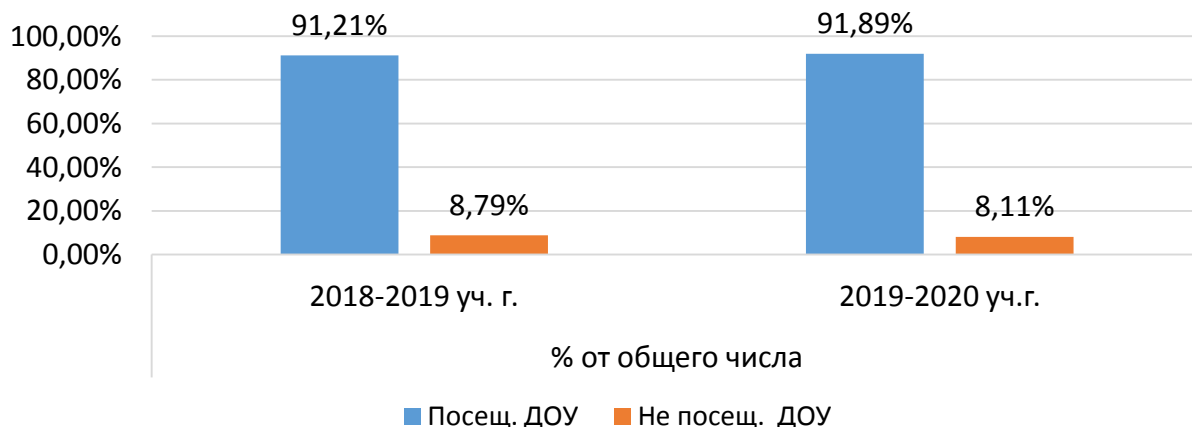
Анализ наблюдаемых в процессе исследования особенностей деятельности и поведения первоклассников различных возрастных категорий свидетельствует о том, что поведенческие трудности, выражающиеся как потребность в дополнительной помощи, изменение темповых характеристик деятельности, неблагоприятным образом влияющие на процесс обучения, в наименьшей степени проявляются у первоклассников, относящихся к возрастной категории 6,7-7,11 лет, и в наибольшей степени характерны для детей, поступивших в школу после 8 лет.

Сведения об особенностях деятельности и поведения, отмеченных у первоклассников различных возрастных категорий в процессе исследования (2019-2020 уч. г.)



Это также подтверждает необходимость создания специальных условий и организации направленного сопровождения специалистами образовательной организации детей данной возрастной категории не готовых и условно неготовых к школьному обучению.

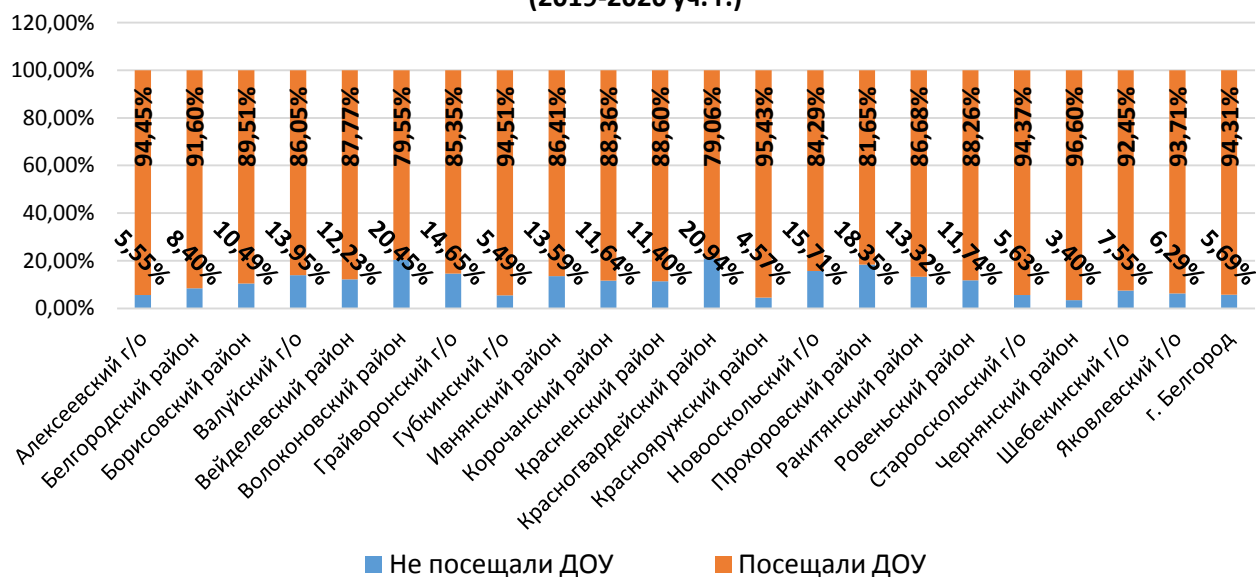
Сведения о количестве первоклассников, посещавших и не посещавших дошкольные образовательные организации в период дошкольного детства (2018-2019, 2019-2020 уч. гг.)



Обратимся к анализу данных о количестве детей, посещавших и не посещавших дошкольные образовательные организации в период дошкольного детства, и особенностях их готовности к школьному обучению.

Согласно полученным данным, 8,11% первоклассников (1409 детей) Белгородской области не были охвачены дошкольным образованием. Представленность данной категории обучающихся в образовательных организациях каждого муниципалитета отражена в следующей гистограмме.

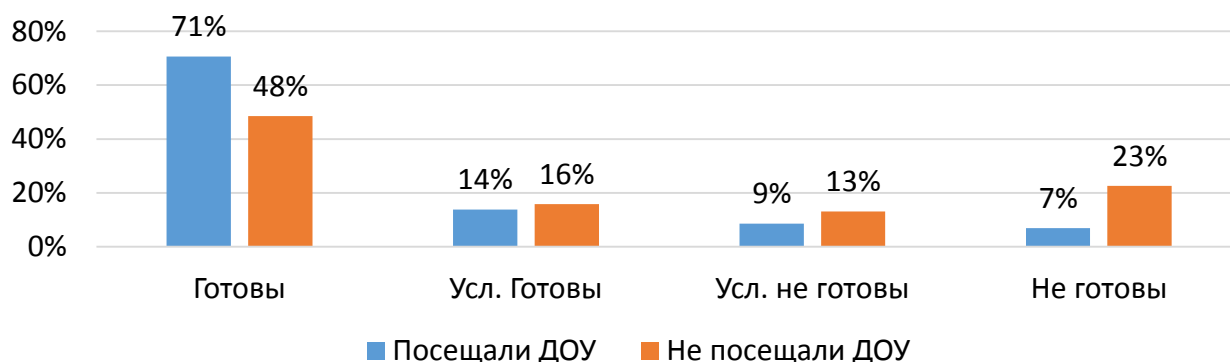
Сведения о количестве первоклассников, посещавших и не посещавших дошкольные образовательные организации в период дошкольного детства, в ОО муниципальных районов и городских округов Белгородской области (2019-2020 уч. г.)



Наибольшее количество обучающихся, не охваченных в период дошкольного детства дошкольным образованием, отмечается в Красногвардейском (20,94%), Волоконовском (20,45%) и Прохоровском (18,35%) районах. Целенаправленная, продуманная организация дошкольного образования способствует эмоциональному благополучию, развитию индивидуальности ребёнка, его интеллектуальных способностей, и является важной предпосылкой его дальнейшей успешной адаптации к условиям школьного обучения. Поэтому, в связи с выявленным повышением исследуемых показателей в данных муниципальных районах, представляется целесообразным последующий глубокий анализ возможных причин непосещения детьми детских образовательных учреждений (недостаточная обеспеченность населения дошкольными учреждениями, недостаточность вариативности моделей организации дошкольного образования, состояние здоровья детей, желание родителей воспитывать ребенка дома, материальные трудности семей и т. д.). Наибольшим охватом дошкольным образованием нынешних первоклассников в период их дошкольного периода развития характеризуются Чернянский (3,4% детей, не посещавших ДОУ), Краснояружский (4,57% детей, не посещавших ДОУ) районы, Губкинский (5,49% детей, не посещавших ДОУ), Алексеевский (5,55%), Старооскольский (5,63%) городские округа.

Рассмотрим особенности готовности к школьному обучению первоклассников, посещавших и не посещавших дошкольные образовательные организации.

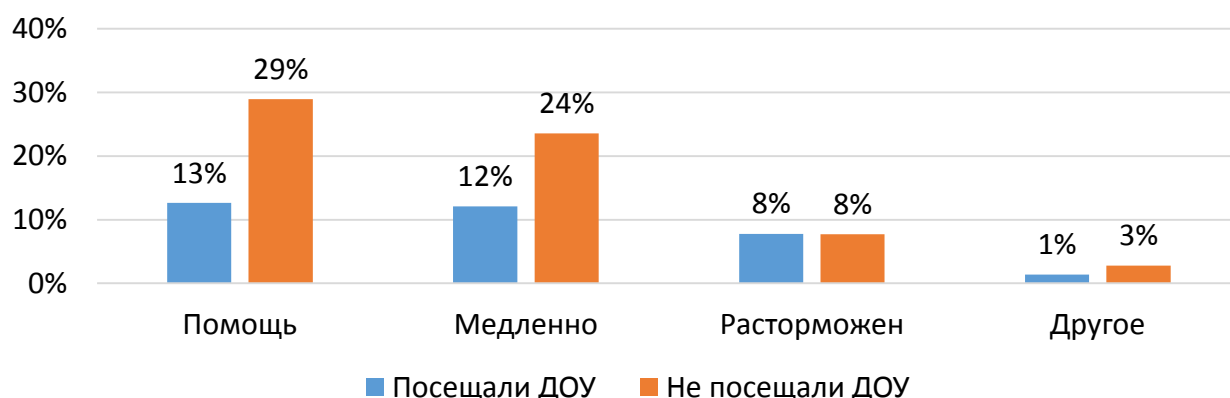
**Сведения об особенностях готовности к обучению в школе
первоклассников посещавших и не посещавших ДОО в период
дошкольного детства (2019-2020 уч.г.)**



Большинство обучающихся обеих категорий характеризуются преобладанием показателей готовности и условной готовности к школьному обучению. Однако, в популяции первоклассников, не охваченных ранее дошкольным образованием, количество детей с неготовностью (23%) и условной неготовностью к школьному обучению (13%) значительно выше. Эти данные служат подтверждением весомости вклада дошкольных образовательных учреждений в процесс формирования структурных компонентов готовности к школьному обучению у будущих первоклассников.

Сравнение наблюдаемых в процессе исследования особенностей деятельности и поведения первоклассников, посещавших и не посещавших ДОО в период своего дошкольного детства, показывает преимущественное преобладание потенциально негативно поведенческих особенностей и проявлений у детей, не охваченных дошкольным образованием.

**Сведения об особенностях деятельности и поведения, отмеченных у
первоклассников, посещавших и не посещавших ДОО в период
дошкольного детства (2019-2020 уч.г.)**

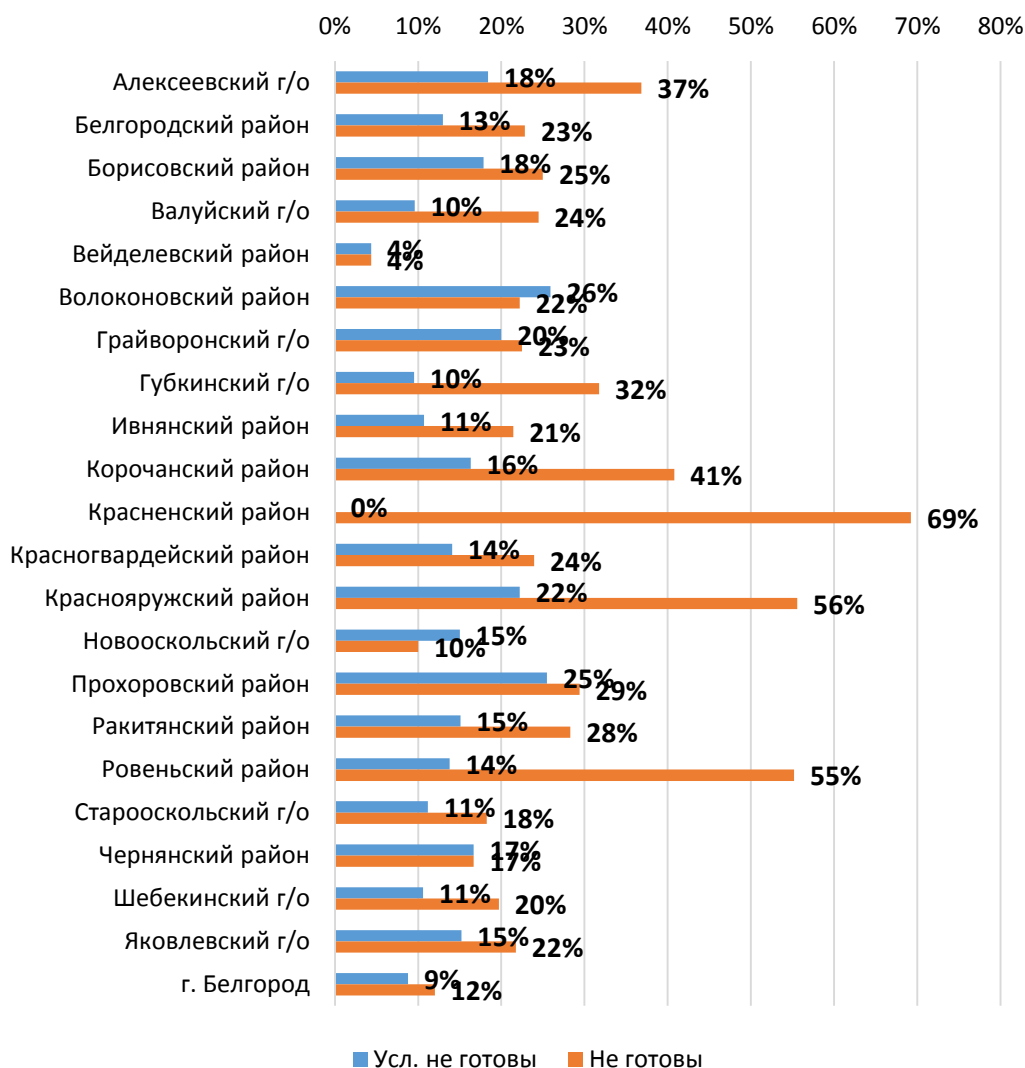


Выявленные показатели свидетельствуют о том, что для детей, посещавших ДОО, в большей степени характерен более высокий уровень развития эмоциональной зрелости, выражающийся в уменьшении импульсивных реакций и возможности длительное время выполнять не очень привлекательное задание, а также о более качественной сформированности таких важных для успешного обучения в школе компетенций, как умение

планировать свои действия, выполнять их самостоятельно и в определенной последовательности, соотносить со временем, осуществлять самоконтроль.

Обратимся к анализу распределения неготовых и условно не готовых к обучению в школе первоклассников в популяции детей, не посещавших ДООУ, в разрезе муниципальных районов и городских округов Белгородской области.

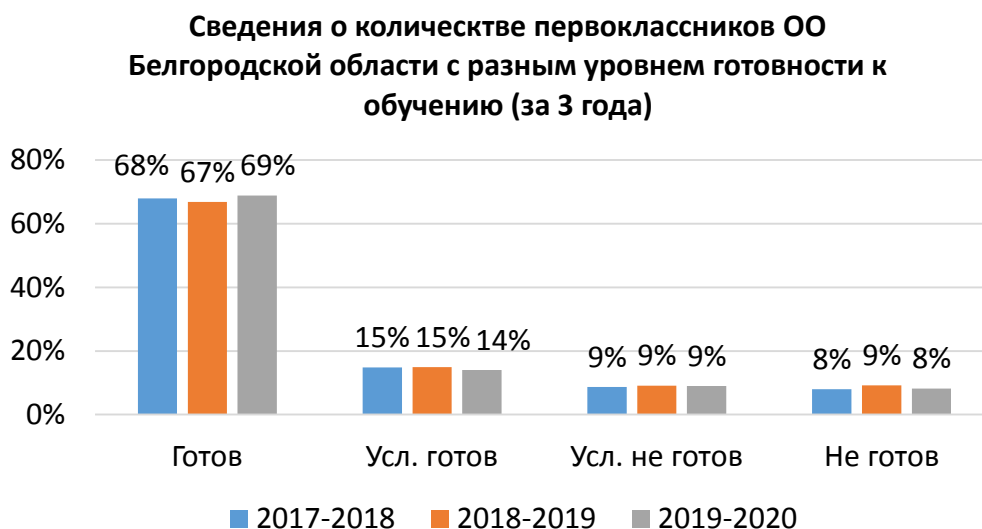
Сведения о количестве не готовых и условно не готовых к обучению в школе первоклассников в популяции детей, не посещавших ДООУ, в разрезе муниципальных районов и городских округов Белгородской области (2019-2020 уч. г.)



Наиболее выраженные суммарные показатели количества не готовых и условно не готовых к обучению в школе первоклассников в популяции детей, не посещавших ДООУ, выявлено в Краснояружском (56% и 22%), Красненском (69% и 0%) и Ровеньском (55% и 14%) районах. Наименьшее количество не готовых и условно не готовых к обучению в школе первоклассников, среди детей, не посещавших ДООУ, наблюдается в Вейделевском районе (4% и 4%) и в г. Белгороде (9% и 12%). Полученные данные могут отражать наличие и качество организации вариативных и альтернативных форм дошкольного образования в этих муниципальных образованиях региона.

Статистические данные первоклассников по всем муниципалитетам и городским округам области по всем анализируемым показателям представлены в Приложении.

Рассмотрим итоговое распределение первоклассников региона с разными уровнями готовности к началу школьного обучения в сравнении за 3 года.



Большинство обучающихся первых классов Белгородской области (69%) характеризуются высоким уровнем готовности к обучению в школе. Этот достаточно высокий показатель свидетельствует, на наш взгляд, о эффективности деятельности системы дошкольного образования, предшкольной подготовки, консультативных пунктов в образовательных организациях региона. Именно в дошкольных образовательных учреждениях создаются условия для воспитания и развития ребёнка. Здесь обеспечивается личностное, интеллектуальное, физическое, художественно-эстетическое и творческое развитие детей дошкольного возраста. В этом возрасте формируются первичные духовные ценности, мировидение и широкая сфера интересов ребенка, обеспечивая его социальную и психологическую готовность к обучению в школе. Поэтому охват детей дошкольным образованием является важной предпосылкой профилактики школьной дезадаптации как последствия несформированности готовности к школьному обучению.

Первоклассники с высоким уровнем готовности умеют слышать инструкцию взрослого, ориентироваться на образец и успешно его воспроизводить, владеют навыками устного счёта, оперируют категориями «больше-меньше», у данных обучающихся сформирован фонематический слух и звукобуквенный анализ, ребёнок умеет различать звуки и буквы, изображать их на бумаге. Графическая деятельность детей готовых к школьному обучению сформирована в зрительно-координационных компонентах, динамична, упорядочена. Ребёнок умеет удерживать внимание на учебной задаче, способен работать в течение длительного промежутка время без утомлений, снижения динамических характеристик. Прогноз в отношении протекания адаптационного процесса к школе у таких обучающихся благоприятный.

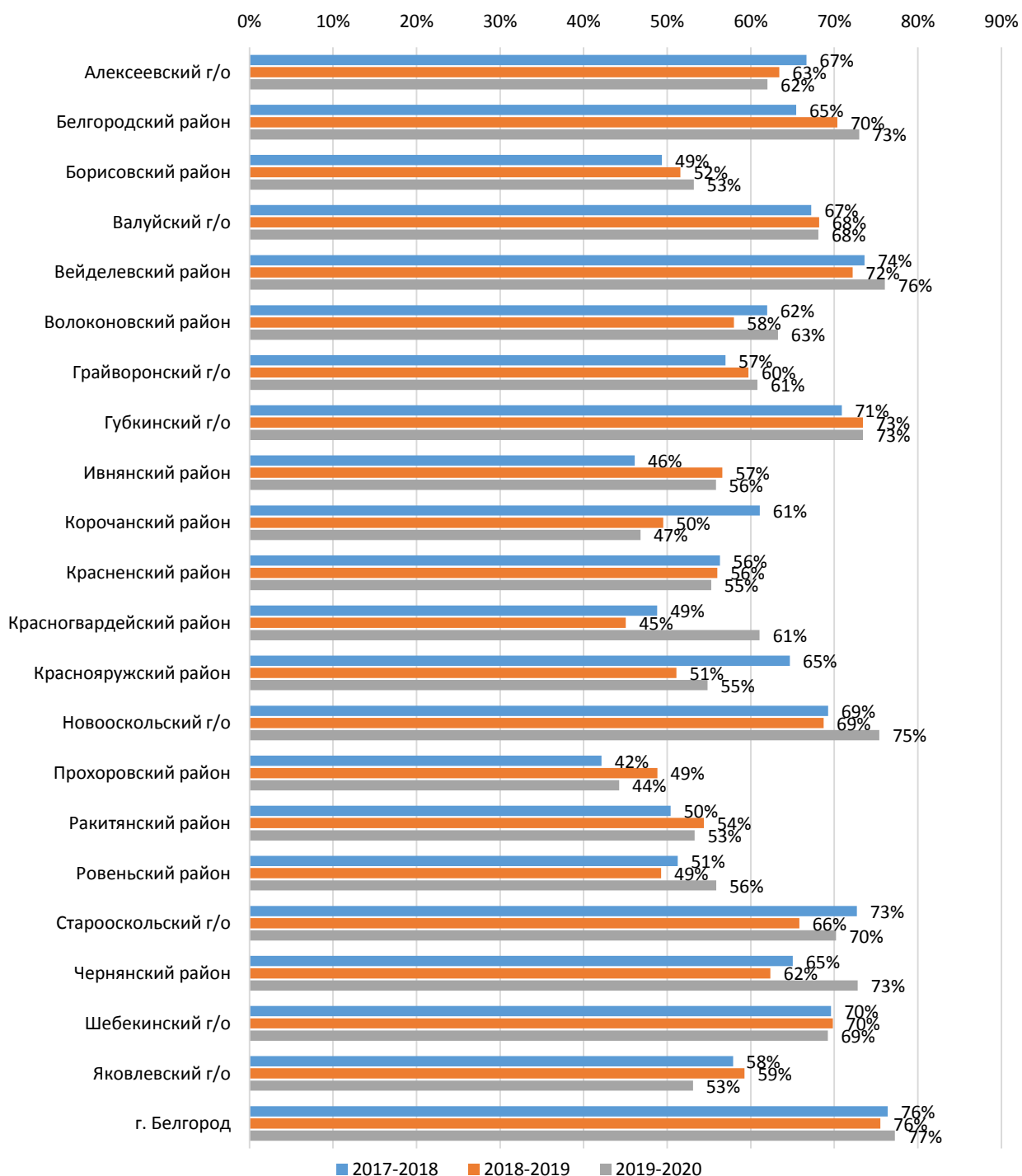
Результаты обследования 14% первоклассников свидетельствуют об их условной готовности к обучению в школе. У этих детей преимущественно выработаны предпосылки школьной готовности, однако в структуре сформированности отдельных навыков наблюдаются пробелы, обнаруживается несовершенство темповых характеристик деятельности, возможны затруднения при осуществлении операций, связанных с сенсомоторной координацией. У первоклассников с условной готовностью есть вероятность возникновения трудностей при начале регулярного обучения, однако в большинстве случаев дезадаптационные явления можно нивелировать без включения в коррекционный процесс специалистов (психолога, логопеда, дефектолога), за счет грамотно организованного педагогического воздействия.

Количество детей с условной неготовностью и не готовых к школьному обучению соответствует 9% и 8% соответственно. Для этих первоклассников характерны серьёзные затруднения при осуществлении деятельности, связанной с выполнением учебных действий и операций. Этим обучающимся трудно понимать устную инструкцию взрослого и удерживать программу действий, необходимых для успешного воспроизведения образца, у них не сформированы графомоторные и элементарные счётные навыки, наблюдается недостаточность зрительного восприятия, слабость таких операций как сравнение и сопоставление, затруднено осуществление звукобуквенного анализа слова. Также у большинства детей, характеризующихся низким уровнем готовности и неготовностью к обучению, отмечается наличие поведенческих особенностей, препятствующих успешному осуществлению учебной деятельности: ребёнок не умеет работать самостоятельно и нуждается в постоянной помощи взрослого, дополнительном побуждении, мотивировании, часто у таких первоклассников наблюдаются признаки медлительности или, наоборот, расторможенного поведения, неумения сосредоточиться и быть продуктивным в течение сколь-нибудь продолжительного периода времени, они мешают окружающим детям, часто отвлекаются, демонстрируют негативные реакции. Прогноз в отношении адаптации таких детей в образовательной организации неблагоприятен. Для данных детей необходимо проведение углублённого обследования, определение индивидуальной программы развития посредством школьного психолого-медико-педагогического консилиума и включение в коррекционный процесс таких специалистов, как психолог, логопед, дефектолог.

Различия в процентных показателях готовности за три года минимальны и выражаются в увеличении количества первоклассников готовых к школьному обучению на 2% за счёт уменьшения количества детей, условно готовых и не готовых к обучению в школе.

Анализ распределения первоклассников с высоким уровнем готовности к школьному обучению в муниципальных районах и городских округах Белгородской области показывает, что, согласно данным мониторингового исследования 2019-2020 года, в наибольшей степени готовность к обучению сформирована у первоклассников г. Белгорода (77%), Вейделевского района (76%) и Новооскольского городского округа (75%).

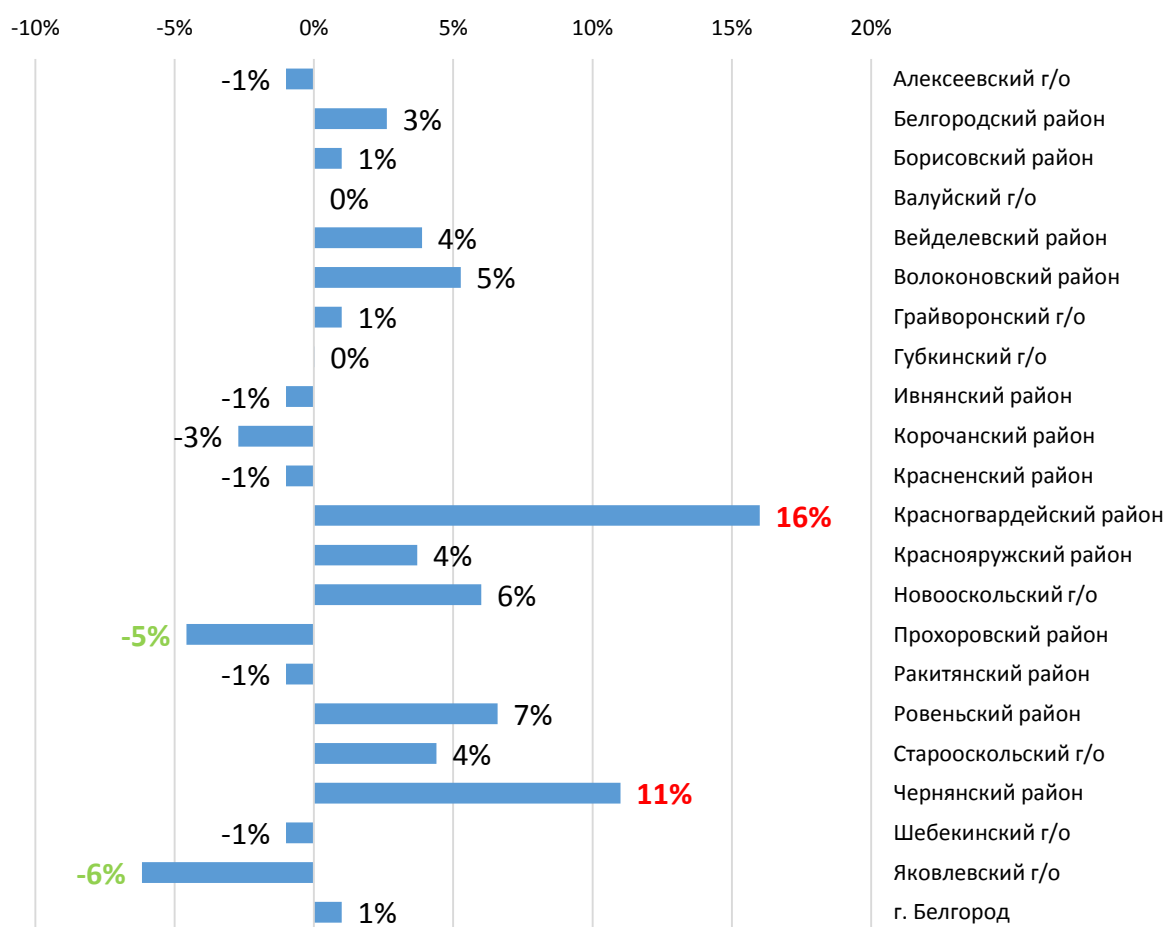
Сведения о количестве первоклассников готовых к школьному обучению в муниципальных районах и городских округах региона (за 3 года)



Наименьшие количественные показатели детей готовых к школьному обучению выявлены в Прохоровском (44%) и Корочанском (47%) районах.

Анализ данных об изменении количества первоклассников готовых к школьному обучению за два учебных года в разрезе муниципальных районов и городских округов представлен на следующей гистограмме.

Сведения об изменении количества первоклассников готовых к школьному обучению за два года (2018-2019, 2019-2020 уч.г.)

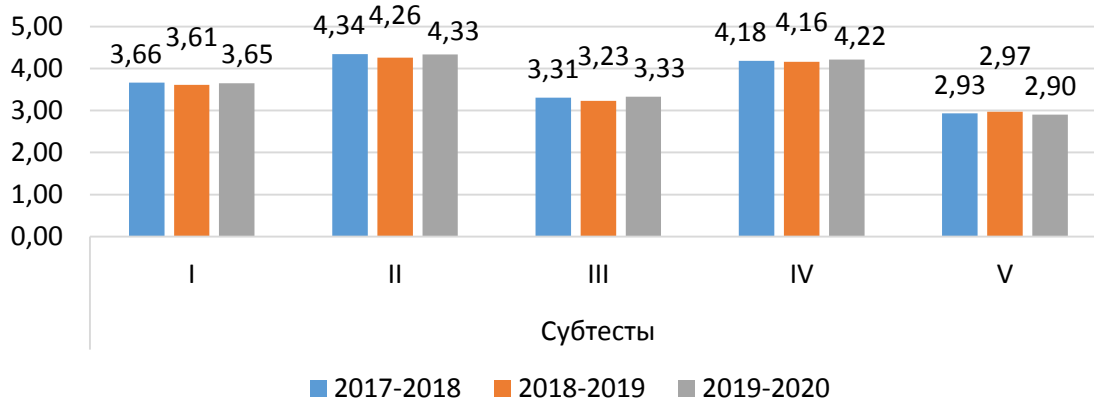


Максимальные показатели прироста выявлены в Красногвардейском (на 16%) и Чернянском (на 11%) районах.

Некоторое снижение количественных показателей первоклассников, готовых к школьному обучению, наблюдается в Яковлевском городском округе (-6%) и Прохоровском районе (-5%). Руководителям территориальных органов управления в сфере образования данных муниципалитетов необходимо усилить контроль за организацией предшкольной подготовки будущих первоклассников в системе дошкольного образования и консультативных пунктов. Однако, необходимо отметить, что участниками мониторинговых исследований каждый год выступают разные дети, поэтому наблюдаемое снижение может объясняться не только неблагоприятными тенденциями в деятельности организаций дошкольного образования, но и, в некоторой степени, индивидуальными особенностями самих детей.

Анализ средних баллов по каждому субтесту методики "Психолого-педагогическая оценка готовности к началу школьного обучения" М. Семаго, Н. Семаго позволяет выявить наиболее выраженные трудности и наиболее сформированные способности в структуре готовности к обучению первоклассников региона.

**Сведения о средних показателях по каждому субтесту у
первоклассников региона за три года
(2017-2018, 2018-2019, 2019-2020 уч. г.)**



Наиболее высокие средние показатели по результатам мониторингового исследования за 2019-2020 уч. г. наблюдаются по субтесту II «Сосчитай и сравни» (4,33) и по субтесту IV «Шифровка» (4,22). Это свидетельствует о том, что у большинства первоклассников области наблюдается достаточный уровень развития ориентировки на сложную систему требований, моделирующую процесс школьного обучения, они умеют следовать алгоритму выполнения учебного задания, владеют навыками пересчета в пределах 9, элементарными арифметическими операциями, соотношением цифры и количества изображенных фигур. Кроме того, у большей части первоклассников наблюдается наличие произвольной регуляции деятельности, развиты такие свойства внимания как распределения и переключения, показатели интеллектуальной работоспособности, темпа и целенаправленности деятельности соответствуют возрастным нормам.

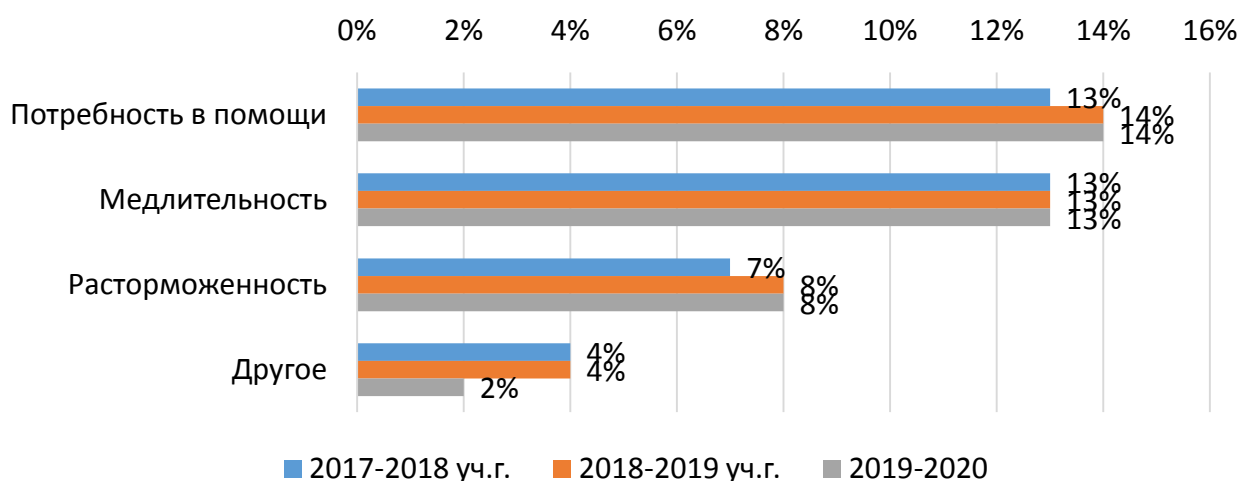
Наименее успешно выполнялся субтест V «Рисунок человека» (2,9). Рисунки детей с низкими показателями выполнения данного субтеста отличаются наличием малого числа элементов человека, как правило, туловища и головы с четырьмя палочками, отражающими руки и ноги. Это свидетельствует о сравнительно низком уровне психофизиологической и интеллектуальной зрелости первоклассников, которая проявляется в недостаточном уровне развития навыков графической деятельности, зрительно-моторной координации и развитии речи, сниженном самоконтроле и слабости произвольной регуляции поведения ребёнка. Такие дети недостаточно готовы к усвоению и выполнению школьных требований.

Сравнительный анализ средних показателей по субтестам методики "Психолого-педагогическая оценка готовности к началу школьного обучения" за три года свидетельствует о сохранении основных тенденций в результативности выполнения субтестов. Некоторое повышение, по сравнению с показателями прошлого года, наблюдается по средним баллам субтестов «Сосчитай и сравни» (II), «Слова» (III) Эффективность выполнения этих заданий во многом зависит от сформированности общеучебных умений и навыков, таких как чтение, письмо, навыки счёта, записи натуральных чисел, которые преимущественно приобретаются в процессе школьного обучения, а в

период пребывания ребенка в старшей и подготовительной группах дошкольного учреждения формируются в качестве предпосылок к учебной деятельности. Поэтому можно предположить, что у детей старшего дошкольного возраста, в силу особенности реализации программы дошкольного образования, а также уже упоминаемых ранее индивидуальных особенностей, отмечается тенденция к оптимизации сформированности предпосылок учебной деятельности по сравнению с популяцией первоклассников предыдущих лет.

Анализ отмеченных специалистами особенностей деятельности и поведения ребенка в процессе обследования позволил выделить основные процедурные затруднения, связанные с индивидуальными особенностями первоклассников 2019-2020 учебного года.

Сведения об особенностях деятельности и поведения, отмеченных у первоклассников ОО Белгородской области в ходе проведения обследования (за 3 года)



В процессе обследования фиксировались данные особенности только при их наличии, кроме того у одного обучающегося могло быть отмечено несколько поведенческих проявлений.

Преимущественные затруднения первоклассников региона при выполнении мониторинговых заданий связаны с недостаточной сформированностью умения работать самостоятельно, а также наличием у них невысокого темпа деятельности (14% и 13% соответственно). Эти дети характеризуются выраженной потребностью в дополнительной посторонней помощи взрослого, характер которой варьируется от стимулирующей и направляющей до организующей или обучающей. Кроме того, дефицит времени при выполнении заданий у первоклассников с замедленным темпом деятельности проявляется в невозможности долго сосредоточиться на работе, неуверенности при выполнении каждого задания, негативных эмоциональных реакциях в случае невозможности завершить выполнение задания вовремя. Данные затруднения связаны с недостаточной сформированностью некоторых свойств внимания и механизмов саморегуляции, произвольности.

Сравнительный анализ особенностей поведения и деятельности, наблюдаемых в ходе обследования у первоклассников за три учебных года,

свидетельствует о том, что наметившаяся в прошлом учебном году тенденция к снижению количества обучающихся с проявлениями этих особенностей не углубилась, а показатели прошлого года практически не изменились по сравнению с предыдущим и являются сравнительно невысокими. Это свидетельствует о том, что первоклассники нынешнего года обучения преимущественно характеризуются эмоциональной стабильностью, приспособленностью к работе с новыми для себя, нестандартными задачами, при осуществлении деятельности не испытывают дестабилизирующего воздействия эмоций, способны сохранять высокий уровень работоспособности, их учебная деятельность в условиях групповой работы носит продуктивный характер в силу нормативности их поведенческих особенностей.

Аналитическое рассмотрение полученных результатов описание актуального состояния подготовленности первоклассников общеобразовательных организаций региона к обучению, сравнительный анализ данных по исследуемым показателям за три учебных года позволяет сформулировать и наметить систему мер по нивелированию выявленных трудностей.

Рекомендации по результатам мониторингового исследования

Руководителям территориальных органов, осуществляющим управление в сфере образования:

1. Довести результаты мониторингового исследования до сведения руководителей образовательных организаций муниципальных районов и городских округов.

2. Продолжить деятельность по обеспечению доступности системы дошкольного образования посредством развития вариативных форм дошкольного образования на основе кратковременного пребывания детей дошкольного возраста в школе, для вовлечения в систему дошкольного образования не только дошкольных образовательных организаций, но и школ.

3. Расширить использования сетевого взаимодействия как формы обеспечения доступности коррекционной психологической, логопедической, дефектологической помощи для обучающихся образовательных организаций, не имеющих в штатном расписании данных специалистов с целью нивелирования проявлений школьной дезадаптации.

4. Реализовывать укрепление и расширение форм обеспечения преемственности между дошкольными и общеобразовательными организациями, с целью обеспечения мягкого, плавного и безболезненного перехода дошкольника из одной образовательной среды в другую с сохранением личностного развития, физиологического и психологического благополучия ребенка.

5. Обеспечить контроль соблюдения требований приёма в общеобразовательные организации детей, не достигших 6 лет 6 мес. на 01 сентября текущего учебного года, осуществлять обязательное психологическое обследование детей данной возрастной категории для установления уровня

актуального психологического развития ребёнка и его готовности к школьному обучению.

Руководителям образовательных организаций:

1. Довести результаты мониторинга готовности первоклассников к обучению в начальной школе до сведения учителей и родителей первоклассников.

2. Рассмотреть результаты мониторингового исследования на заседаниях педагогических советов, советов по преемственности для разработки комплекса мер по повышению качества образования, включающего в себя мероприятия по совершенствованию направлений подготовки педагогических кадров, корректировке образовательных траекторий обучающихся, планов воспитательной работы.

3. Организовать проведение родительского собрания для родителей первоклассников с привлечением специалистов служб психолого-педагогического сопровождения для рассмотрения вопросов, касающихся проявлений школьной дезадаптации, повышения психолого-педагогической компетентности родителей относительно организации взаимодействия, развития и воспитания детей в период адаптации к школьному обучению.

Учителям, специалистам служб психолого-педагогического сопровождения разработать индивидуальные программы работы с обучающимися, относящимися к категории условно не готовых и не готовых к школьному обучению с целью коррекции имеющихся у них учебных затруднений, дезадаптивных проявлений.

**Сводные результаты
мониторингового исследования готовности первоклассников
общеобразовательных организаций Белгородской области
к обучению в школе
(2019-2020 учебный год)**

**Таблица 1. Сведения о количестве обучающихся общеобразовательных организаций
Белгородской области, принявших участие в мониторинговом исследовании**

№ п/п	Муниципальный район (городской округ)	2019-2020 уч.г.			
		Кол-во обуч-ся по списку	Кол-во обуч-ся, принявших участие в групповом обследовании		Кол-во обуч-ся по описи
			чел.	%	
1	Алексеевский г/о	690	685	99,28%	685
2	Белгородский район	2066	1928	93,32%	1928
3	Борисовский район	274	267	97,45%	267
4	Валуйский г/о	699	674	96,42%	674
5	Вейделевский район	194	188	96,91%	188
6	Волоконовский район	289	264	91,35%	264
7	Грайворонский г/о	295	273	92,54%	273
8	Губкинский г/о	1368	1148	83,92%	1147
9	Ивнянский район	217	206	94,93%	206
10	Корочанский район	462	421	91,13%	421
11	Красненский район	115	114	99,13%	114
12	Красногвардейский р-он	340	339	99,71%	339
13	Краснояржский район	199	197	98,99%	197
14	Новооскольский г/о	386	382	98,96%	382
15	Прохоровский район	286	278	97,20%	278
16	Ракитянский район	400	398	99,50%	398
17	Ровеньский район	264	247	93,56%	247
18	Старооскольский г/о	3135	3020	96,33%	3021
19	Чернянский район	353	353	100,00%	353
20	Шебекинский г/о	905	874	96,57%	875
21	Яковлевский г/о	760	731	96,18%	732
22	г. Белгород	4631	4391	94,82%	4399
	ИТОГО:	18328	17378	94,82%	17388

Таблица 2. Сведения о количестве обучающихся общеобразовательных организаций Белгородской области с разным уровнем готовности к школьному обучению

№ п/п	Муниципалитет	Уровни готовности							
		кол-во чел.				%			
		Готов	Условно готов	Условно не готов	Не готов	Готов	Условно готов	Условно не готов	Не готов
1	Алексеевский г/о	423	112	80	70	62%	16%	12%	10%
2	Белгородский район	1407	236	156	129	73%	12%	8%	7%
3	Борисовский район	142	52	28	45	53%	19%	10%	17%
4	Валуйский г/о	459	83	60	72	68%	12%	9%	11%
5	Вейделевский район	143	19	15	11	76%	10%	8%	6%
6	Волоконовский район	167	40	29	28	63%	15%	11%	11%
7	Грайворонский г/о	166	38	38	31	61%	14%	14%	11%
8	Губкинский г/о	843	141	83	81	73%	12%	7%	7%
9	Ивнянский район	115	27	22	42	56%	13%	11%	20%
10	Корочанский район	197	73	70	81	47%	17%	17%	19%
11	Красненский район	63	25	8	18	55%	22%	7%	16%
12	Красногвардейский р-он	207	50	42	40	61%	15%	12%	12%
13	Краснояржский район	108	39	21	29	55%	20%	11%	15%
14	Новооскольский г/о	288	48	30	16	75%	13%	8%	4%
15	Прохоровский район	123	45	60	50	44%	16%	22%	18%
16	Ракитянский район	212	60	62	64	53%	15%	16%	16%
17	Ровеньский район	138	41	35	33	56%	17%	14%	13%
18	Старооскольский г/о	2120	421	273	206	70%	14%	9%	7%
19	Чернянский район	257	53	21	22	73%	15%	6%	6%
20	Шебекинский г/о	605	131	71	67	69%	15%	8%	8%
21	Яковлевский г/о	388	136	94	113	53%	19%	13%	15%
22	г. Белгород	3392	559	265	175	77%	13%	6%	4%
	ИТОГО:	11963	2429	1563	1423	69%	14%	9%	8%

Таблица 3. Сведения о средних значениях по каждому субтесту методики исследования готовности первоклассников общеобразовательных организаций области к обучению в школе

№ п/п	Муниципалитет	Среднее значение по субтестам исследования				
		Продолжи узор	Сосчитай и сравни	Слова	Шифровка	Рисунок человека
1	Алексеевский г/о	3,84	4,36	3,82	4,15	2,24
2	Белгородский район	3,99	4,47	3,86	4,33	2,95
3	Борисовский район	3,56	4,02	2,70	4,16	2,66
4	Валуйский г/о	3,68	4,35	3,52	4,19	3,07
5	Вейделевский район	3,85	4,82	3,61	4,66	3,65
6	Волоконовский район	3,46	4,30	3,15	4,41	3,05
7	Грайворонский г/о	3,47	4,29	3,02	4,28	3,31
8	Губкинский г/о	3,70	4,56	3,85	4,29	2,99
9	Ивнянский район	3,39	4,32	3,07	3,83	2,90
10	Корочанский район	3,48	4,05	2,86	3,99	2,34
11	Красненский район	3,31	4,26	3,11	4,28	2,67
12	Красногвардейский р-он	3,79	4,40	3,19	4,18	2,73
13	Краснояружский район	3,53	4,09	2,66	4,09	3,19
14	Новооскольский г/о	4,07	4,59	3,51	4,51	3,43
15	Прохоровский район	3,43	4,10	2,84	4,16	2,54
16	Ракитянский район	3,47	4,18	3,07	4,01	2,61
17	Ровеньский район	3,50	4,31	2,92	4,00	3,00
18	Старооскольский г/о	3,83	4,29	3,70	4,33	3,08
19	Чернянский район	3,80	4,56	3,59	4,43	3,33
20	Шебекинский г/о	3,59	4,38	3,85	4,23	2,71
21	Яковлевский г/о	3,70	4,13	3,23	3,97	2,44
22	г. Белгород	3,89	4,53	4,18	4,31	2,95
	ИТОГО:	3,65	4,33	3,33	4,22	2,90

**Таблица 4. Сведения о количестве обучающихся общеобразовательных организаций
Белгородской области с различными особенностями деятельности и поведения,
отмеченными в ходе исследования**

№ п/п	Муниципалитет	Кол-во чел.				%			
		Потребность в помощи	Медленный темп деят-ти	Расторможен ность	Другое	Помощь	Медленно	Расторможен	Другое
1	Алексеевский г/о	99	103	65	42	14%	15%	9%	6%
2	Белгородский район	275	257	175	6	14%	13%	9%	0%
3	Борисовский район	49	34	18	14	18%	13%	7%	5%
4	Валуйский г/о	103	88	32	10	15%	13%	5%	1%
5	Вейделевский район	39	41	12	11	21%	22%	6%	6%
6	Волоконовский район	31	25	20	9	12%	9%	8%	3%
7	Грайворонский г/о	58	57	29	3	21%	21%	11%	1%
8	Губкинский г/о	123	141	53	0	11%	12%	5%	0%
9	Ивнянский район	46	57	24	13	22%	28%	12%	6%
10	Корочанский район	131	90	55	4	31%	21%	13%	1%
11	Красненский район	23	22	5	6	20%	19%	4%	5%
12	Красногвардейский р-он	55	61	30	2	16%	18%	9%	1%
13	Краснояржский район	30	17	21	10	15%	9%	11%	5%
14	Новооскольский г/о	53	40	28	2	14%	10%	7%	1%
15	Прохоровский район	100	76	42	9	36%	27%	15%	3%
16	Ракитянский район	99	68	33	13	25%	17%	8%	3%
17	Ровеньский район	53	52	25	5	21%	21%	10%	2%
18	Старооскольский г/о	386	344	217	21	13%	11%	7%	1%
19	Чернянский район	42	50	31	2	12%	14%	9%	1%
20	Шебекинский г/о	95	87	69	1	11%	10%	8%	0%
21	Яковлевский г/о	147	138	89	11	20%	19%	12%	2%
22	г. Белгород	389	412	279	67	9%	9%	6%	2%
	ИТОГО:	2426	2260	1352	261	14%	13%	8%	2%

Таблица 5. Сведения о количестве обучающихся разных возрастных категорий с разным уровнем готовности к школьному обучению

Возраст	Кол-во обуч-ся, принявших участие в обследовании		Уровни готовности							
			кол-во чел.				%			
	чел.	% от общ. числа	Готов	Условно готов	Условно не готов	Не готов	Готов	Условно готов	Условно не готов	Не готов
до 6,6	516	2,82%	312	88	58	58	60%	17%	12%	11%
6,7-7,11	16591	95,47%	11543	2300	1461	1287	69%	14%	9%	8%
8,0 и старше	271	1,56%	108	40	43	80	40%	15%	16%	29%
Не указан	0									
ИТОГО:	17378		11963	2429	1563	1423	69%	14%	9%	8%

Таблица 6. Сведения о средних значениях по каждому субтесту методики исследования готовности первоклассников общеобразовательных организаций области к обучению в школе у обучающихся разных возрастных категорий

Возраст	Кол-во обуч-ся, принявших участие в обследовании		Среднее значение				
	чел.	% от общ. числа	Продолжи узор	Сосчитай и сравни	Слова	Шифровка	Рисунок человека
до 6,6	516	2,82%	3,56	4,39	3,23	4,12	2,80
6,7-7,11	16591	95,47%	3,67	4,34	3,35	4,23	2,92
8,0 и старше	271	1,56%	2,98	3,68	2,42	3,49	2,22
Не указан	0						
ИТОГО:	17378						

Таблица 7. Сведения о количестве обучающихся общеобразовательных организаций Белгородской области разных возрастных категорий с различными особенностями деятельности и поведения, отмеченными в ходе исследования

Возраст	Кол-во обуч-ся, принявших участие в обследовании		Кол-во чел.				%			
	чел.	% от общ. числа	Потребность в помощи	Медленный темп деят-ти	Расторможенность	Другое	Потребность в помощи	Медленный темп деят-ти	Расторможенность	Другое
до 6,6	516	2,82%	101	73	36	12	20%	14%	7%	2%
6,7-7,11	16591	95,47%	2222	2116	1264	232	13%	13%	8%	1%
8,0 и старше	271	1,56%	103	71	52	17	38%	26%	19%	6%
Не указан	0									
ИТОГО:	17378		2426	2260	1352	261	14%	13%	8%	2%

Таблица 8. Сведения о количестве обучающихся общеобразовательных организаций Белгородской области, не посещавших дошкольные образовательные организации

№ п/п	Муниципалитет	Кол-во обуч-ся, принявших участие в групповом обследовании	Кол-во обучающихся, не посещавших ДОУ	
			Кол-во	%
1	Алексеевский г/о	685	38	5,55%
2	Белгородский район	1928	162	8,40%
3	Борисовский район	267	28	10,49%
4	Валуйский г/о	674	94	13,95%
5	Вейделевский район	188	23	12,23%
6	Волоконовский район	264	54	20,45%
7	Грайворонский г/о	273	40	14,65%
8	Губкинский г/о	1148	63	5,49%
9	Ивнянский район	206	28	13,59%
10	Корочанский район	421	49	11,64%
11	Красненский район	114	13	11,40%
12	Красногвардейский р-он	339	71	20,94%
13	Краснояржужский район	197	9	4,57%
14	Новооскольский г/о	382	60	15,71%
15	Прохоровский район	278	51	18,35%
16	Ракитянский район	398	53	13,32%
17	Ровеньский район	247	29	11,74%
18	Старооскольский г/о	3020	170	5,63%
19	Чернянский район	353	12	3,40%
20	Шебекинский г/о	874	66	7,55%
21	Яковлевский г/о	731	46	6,29%
22	г. Белгород	4391	250	5,69%
	ИТОГО:	17378	1409	8,11%

Таблица 9. Сведения о количестве обучающихся посещавших и не посещавших дошкольные образовательные организации разным уровнем готовности к школьному обучению

Посещение ДОУ	Кол-во обуч-ся, принявших участие в обследовании		Уровни готовности							
			кол-во чел.				%			
	чел.	% от общ. числа	Готов	Условно готов	Условно не готов	Не готов	Готов	Условно готов	Условно не готов	Не готов
Посещ. ДОУ	15969	91,89%	11279	2204	1381	1105	71%	14%	9%	7%
Не посещ. ДОУ	1409	8,11%	683	223	185	318	48%	16%	13%	23%
ИТОГО:	17378		11962	2427	1566	1423	69%	14%	9%	8%

